



VIỆN KHOA HỌC THỦY LỢI VIỆT NAM
VIỆN KỸ THUẬT BIỂN

**Bản tin kết quả thực đo tháng 2/2025,
dự báo diễn biến chất lượng nước tháng
3/2025**

Nhiệm vụ:

**Giám sát và dự báo chất lượng nước trong
hệ thống công trình thủy lợi Cái Lớn - Cái Bé,
phục vụ lấy nước cho sản xuất nông nghiệp**

TP. Hồ Chí Minh, tháng 03-2025

Địa chỉ: 658 Võ Văn Kiệt, Phường 1, Quận 5, Tp. Hồ Chí Minh
ĐT: 84.8.38362821 - Fax: 84.8.39245269
Website: www.icoe.org.vn

ISO 9001:2015

Tp. Hồ Chí Minh, ngày 07 tháng 03 năm 2025

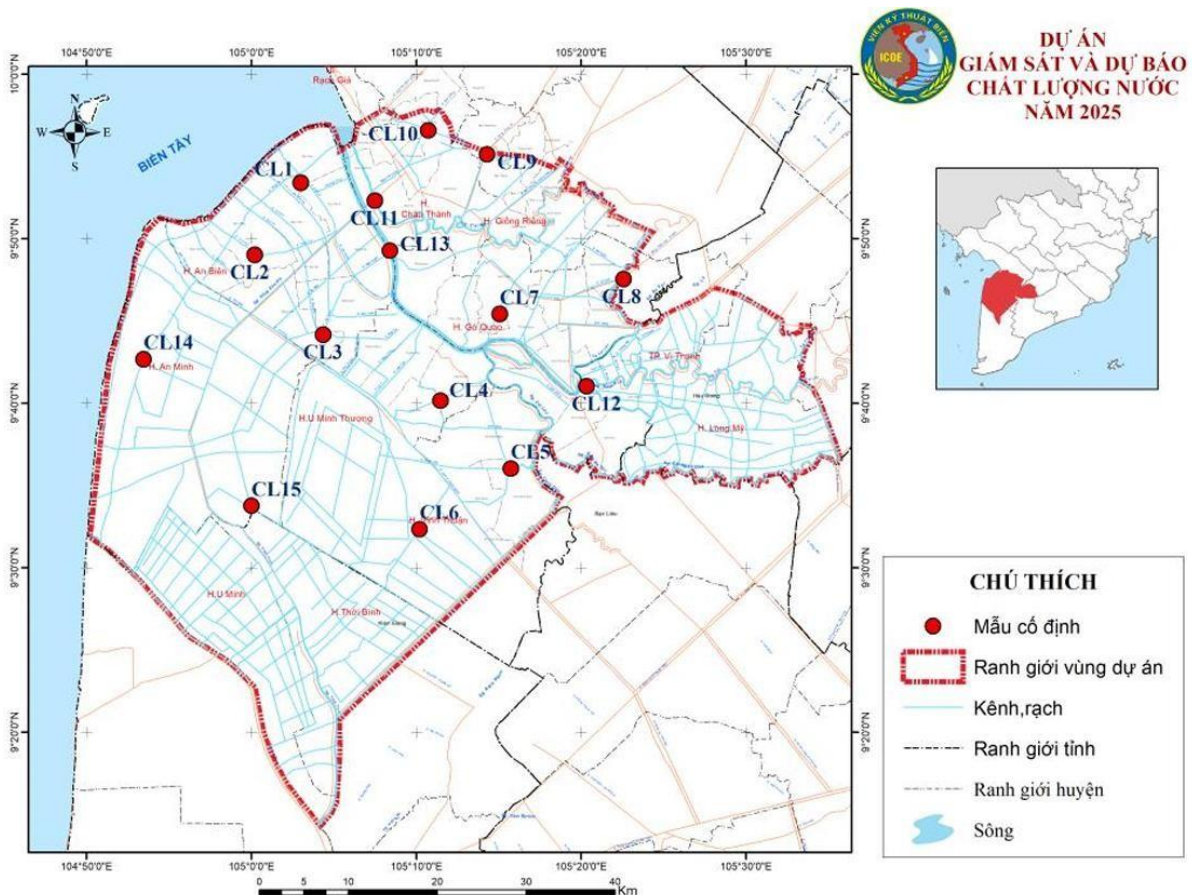
BẢN TIN THÁNG

“Bản tin kết quả thực đo tháng 2/2025, dự báo diễn biến chất lượng nước tháng 3/2025”

1. Vị trí giám sát chất lượng nước

Vị trí các trạm quan trắc chất lượng nước được đặt tại các điểm gần cống phía nội đồng hoặc các điểm giao thoa giữa các kênh nhằm đánh giá chính xác và dự báo mức độ ô nhiễm nguồn nước khi vận hành hệ thống công trình thủy lợi Cái Lớn - Cái Bé, phù hợp với yêu cầu sản xuất thực tế của địa phương.

Nhiệm vụ quan trắc tại 15 vị trí phục vụ giám sát, dự báo chất lượng nước được trình bày trong Hình 1 và Phụ lục.



Hình 1. Sơ đồ vị trí các điểm giám sát chất lượng nước trong HTTL CLB 2025

2. Kết quả đo đạc các thông số môi trường tháng 02/2025

Bảng 1. Kết quả đo đạc và phân tích các chỉ tiêu chất lượng nước tại 15 vị trí lấy mẫu (Đợt 1 ngày 28/02/2025)

| TT | Vị trí thu mẫu (Kí hiệu) | pH | Mặn | TSS | DO | BOD5 | COD | T-P | T-N | Coliform | Chỉ số WQI | Khuyến cáo |
|----|---|-----------|------|-------|---------------------|------|------|-------|-------|-----------|------------|---|
| 1 | Đơn vị | - | ‰ | mg/l | mgO ₂ /l | | | mg/l | | MPN/100ml | - | - |
| 2 | QCVN08-MT:2023/BTNMT (Bảng 2; Mức B) | 6,0 ÷ 8,5 | - | ≤ 100 | ≥ 5 | ≤ 6 | ≤ 15 | ≤ 0,3 | ≤ 1,5 | ≤ 5.000 | - | - |
| 3 | CL1 Điểm lấy mẫu trên kênh Xèo Già, thuộc xã Tân Yên, huyện An Biên, tỉnh Kiên Giang | 7,6 | 15,6 | 62,18 | 5,62 | 12,5 | 22,2 | 0,64 | 2,41 | 1300 | 75 | Theo WQI CLN đảm bảo phục vụ cho tưới tiêu SXNN, các chỉ tiêu BOD5, T-P, T-N vượt ngưỡng cho phép, nước có thể sử dụng cho mục đích sản xuất công nghiệp sau khi áp dụng các biện pháp xử lý phù hợp. |
| 4 | CL2 Điểm lấy mẫu trên kênh Thứ 6 (tại vị trí cầu Nam Thái), thuộc xã Nam Thái, huyện An Biên, tỉnh Kiên Giang | 7,77 | 23,8 | 19,30 | 6,11 | 8,6 | 14,4 | 0,51 | 1,07 | 760 | 84 | Theo WQI CLN đảm bảo phục vụ tưới tiêu SXNN, có thể phục vụ cho nuôi trồng thủy sản và SXNN nhưng cần biện pháp xử lý. |
| 5 | CL3 Điểm lấy mẫu trên kênh Số 1, thuộc xã Đông | 7,59 | 9,7 | 10,65 | 4,39 | 22,4 | 34,2 | 4,64 | 3,65 | 490 | 58 | Theo WQI CLN đảm bảo phục vụ cho tưới tiêu SXNN. Chỉ tiêu DO khá |

Giám sát, dự báo chất lượng nước trong hệ thống công trình thủy lợi Cái Lớn - Cái Bé, phục vụ lấy nước sản xuất nông nghiệp – Bản tin kết quả thực đo tháng 2/2025, dự báo diễn biến chất lượng nước tháng 3/2025

| | | | | | | | | | | | | | |
|---|---|------|------|-------|------|-------------|-------------|-------------|-------------|-------------|-----------|--|---|
| | Thái, huyện An Biên, tỉnh Kiên Giang | | | | | | | | | | | | thấp, không đạt quy chuẩn nên cần chú ý bổ sung thêm DO bằng cách sục khí trong các ao tôm. |
| 6 | CL4 Điểm lấy mẫu trên kênh Ngang (kênh Sáu Sanh), thuộc xã Vĩnh Hòa, huyện U Minh Thượng, tỉnh Kiên Giang | 7,56 | 2,7 | 16,80 | 6,21 | 15,4 | 26,2 | 0,39 | 4,01 | 6900 | 62 | Theo WQI, CLN kém, phù hợp cho giao thông thủy, không đảm bảo cho việc lấy nước tưới tiêu SXNN. Nước bị ô nhiễm vi sinh, và ô nhiễm dinh dưỡng nên cần chú ý theo dõi các chỉ tiêu này trước khi lấy nước cho vào ao. | |
| 7 | CL5 Điểm lấy mẫu trên kênh Làng Thứ 7 (kênh Lộ Se), thuộc xã Vĩnh Bình Nam, huyện Vĩnh Thuận, tỉnh Kiên Giang | 7,5 | 5,1 | 72,08 | 6,05 | 13,5 | 24,2 | 0,42 | 3,24 | 4900 | 69 | Theo chỉ số WQI, CLN kém, phù hợp cho giao thông thủy, không đảm bảo cho việc lấy nước tưới tiêu SXNN. Nước bị ô nhiễm vi sinh, và ô nhiễm dinh dưỡng nên cần chú ý theo dõi các chỉ tiêu này trước khi lấy nước cho vào ao. | |
| 8 | CL6 Điểm lấy mẫu trên kênh 8000 giao với Lộ Kênh 2, thuộc xã Tân Thuận, | 7,71 | 11,6 | 12,55 | 6,50 | 13,2 | 23,1 | 0,41 | 2,95 | 4700 | 73 | Theo chỉ số WQI, CLN đảm bảo phục vụ tưới tiêu SXNN. Một vài chỉ tiêu như BOD5, T-P, T-N | |

Giám sát, dự báo chất lượng nước trong hệ thống công trình thủy lợi Cái Lớn - Cái Bé, phục vụ lấy nước sản xuất nông nghiệp – Bản tin kết quả thực đo tháng 2/2025, dự báo diễn biến chất lượng nước tháng 3/2025

| | | | | | | | | | | | | | |
|----|---|------|-----|-------|-------------|-------------|-------------|-------------|-------------|-------------|-----------|--|---|
| | huyện Vĩnh Thuận, tỉnh Kiên Giang | | | | | | | | | | | | vượt ngưỡng cho phép. Hạn chế sử dụng cho nhu cầu nước sinh hoạt. |
| 9 | CL7 Điểm lấy mẫu trên kênh KH5, thuộc xã Định Hòa, huyện Gò Quao, tỉnh Kiên Giang | 7,75 | 0,3 | 8,40 | 5,45 | 12,9 | 23,4 | 0,39 | 2,40 | 790 | 73 | Theo chỉ số WQI, CLN đảm bảo phục vụ tưới tiêu SXNN. Một vài chỉ tiêu như BOD5, T-P, T-N vượt ngưỡng cho phép. Hạn chế sử dụng cho nhu cầu nước sinh hoạt. | |
| 10 | CL8 Điểm lấy mẫu tại nơi giao nhau giữa sông Cái Bé với kênh Ô Môn (sông Ba Hồ), thuộc xã Vĩnh Hòa Hưng Bắc, huyện Gò Quao, tỉnh Kiên Giang | 7,69 | 0,1 | 22,10 | 6,02 | 9,5 | 15,2 | 0,25 | 1,62 | 7200 | 66 | Theo chỉ số WQI CLN đảm bảo phục vụ tưới tiêu SXNN. Một vài chỉ tiêu như BOD5, T-N, Coliform vượt ngưỡng cho phép. Hạn chế sử dụng cho nhu cầu nước sinh hoạt. | |
| 11 | CL9 Điểm lấy mẫu trên kênh Chung Bầu, thuộc xã Bàn Tân Định, huyện Giồng Riềng, tỉnh Kiên Giang | 7,52 | 0,1 | 58,72 | 6,10 | 13,8 | 24,4 | 0,40 | 3,54 | 780 | 76 | Theo chỉ số WQI, CLN đảm bảo phục vụ tưới tiêu SXNN. Một vài chỉ tiêu như BOD5, T-P, T-N vượt ngưỡng cho phép. Hạn chế sử dụng cho nhu cầu nước sinh hoạt. | |
| 12 | CL10 | 7,15 | 0,1 | 66,20 | 4,42 | 16,2 | 22,4 | 0,52 | 3,01 | 3300 | 66 | Theo chỉ số WQI, CLN kém, phù hợp | |

Giám sát, dự báo chất lượng nước trong hệ thống công trình thủy lợi Cái Lớn - Cái Bé, phục vụ lấy nước sản xuất nông nghiệp – Bản tin kết quả thực đo tháng 2/2025, dự báo diễn biến chất lượng nước tháng 3/2025

| | | | | | | | | | | | | | |
|----|--|------|-----|-------|-------------|-------------|-------------|-------------|-------------|-------------|-----------|--|--|
| | Điểm lấy mẫu trên kênh xáng Giồng Riềng, thuộc xã Giục Trượng, huyện Châu Thành, Kiên Giang | | | | | | | | | | | | cho giao thông thủy, không đảm bảo cho việc lấy nước tưới tiêu SXNN. Chỉ tiêu DO khá thấp, không đạt quy chuẩn nên cần chú ý bổ sung thêm DO bằng cách sục khí trong các ao tôm. |
| 13 | CL11 Điểm lấy mẫu trên sông Cái Bé (tại bến phà Tắc Cẩu), thuộc xã Bình An, huyện Châu Thành, tỉnh Kiên Giang. | 7,27 | 0,5 | 89,06 | 4,60 | 17,6 | 28,2 | 1,24 | 4,01 | 7000 | 53 | Theo chỉ số WQI, CLN kém, phù hợp cho giao thông thủy, không đảm bảo cho việc lấy nước tưới tiêu SXNN. Nước bị ô nhiễm hữu cơ, ô nhiễm dinh dưỡng. Chỉ tiêu DO khá thấp, không đạt quy chuẩn nên cần chú ý bổ sung thêm DO bằng cách sục khí trong các ao tôm. | |
| 14 | CL12 Điểm lấy mẫu trên sông Nước Đục (tại bến phà Hòa Tiên), thuộc Xã Hòa Tiên, Tp. Vị Thanh, tỉnh Hậu Giang | 7,58 | 0,1 | 9,20 | 6,19 | 10,2 | 16,1 | 0,39 | 1,41 | 330 | 82 | Theo chỉ số WQI, CLN đảm bảo phục vụ tưới tiêu SXNN. Các chỉ tiêu BOD5, T-P, T-N vượt ngưỡng cho phép ở mức nhẹ, có thể phục vụ cho sinh hoạt nhưng cần biện pháp xử lý. | |

Giám sát, dự báo chất lượng nước trong hệ thống công trình thủy lợi Cái Lớn - Cái Bé, phục vụ lấy nước sản xuất nông nghiệp – Bản tin kết quả thực đo tháng 2/2025, dự báo diễn biến chất lượng nước tháng 3/2025

| | | | | | | | | | | | | |
|----|---|------|------|-------|------|-------------|-------------|-------------|-------------|-------------|-----------|--|
| 15 | CL13 Điểm lấy mẫu trên sông Cái Lớn giao với kênh Năm Ngàn, thuộc xã Hưng Yên, huyện An Biên, tỉnh Kiên Giang | 7,11 | 5,2 | 24,55 | 6,06 | 8,9 | 15,4 | 0,42 | 1,32 | 5400 | 74 | Theo WQI CLN kém, phù hợp cho giao thông thủy, không đảm bảo cho việc lấy nước tưới tiêu SXNN. Nước bị ô nhiễm hữu cơ, ô nhiễm dinh dưỡng ở mức nhẹ |
| 16 | CL14 Điểm lấy mẫu trên kênh Xèo Nhàu giao với kênh Chổng Mỹ, xã Tân Thạnh, huyện An Minh, tỉnh Kiên Giang | 7,82 | 26,4 | 72,60 | 5,85 | 12,7 | 18,5 | 0,60 | 1,64 | 7900 | 60 | Theo chỉ số WQI, CLN kém, phù hợp cho giao thông thủy, không đảm bảo cho việc lấy nước tưới tiêu SXNN. Nước bị ô nhiễm hữu cơ, ô nhiễm dinh dưỡng và Coliform nên không dùng cho sinh hoạt vì nguy cơ ảnh hưởng đến sức khỏe con người |
| 17 | CL15 Điểm lấy mẫu trên kênh Cùg giao với kênh KT1, xã Đông Hưng, huyện An Minh, tỉnh Kiên Giang | 7,82 | 26,4 | 10,36 | 6,23 | 8,7 | 14,2 | 0,63 | 0,98 | 260 | 85 | Theo chỉ số WQI, CLN đảm bảo phục vụ tưới tiêu SXNN. Các chỉ tiêu BOD5, T-P, T-N vượt ngưỡng cho phép ở mức nhẹ, có thể phục vụ cho sinh hoạt nhưng cần biện pháp xử lý. |

[Ghi chú: các giá trị in đậm của chỉ số thể hiện vượt ngưỡng mức B theo QCVN 08MT:2023]

Bảng 2. Thang đo giá trị WQI và mức đánh giá chất lượng nước tương ứng

| Loại | Giá trị WQI | Chất lượng nước | Mức đánh giá chất lượng nước | Thang màu |
|------|-------------|------------------|---|---|
| I | 91 – 100 | Rất tốt | Sử dụng tốt cho mục đích cấp nước sinh hoạt |  |
| II | 76 – 90 | Tốt | Sử dụng cho mục đích cấp nước sinh hoạt nhưng cần các biện pháp xử lý phù hợp |  |
| III | 51 - 75 | Trung bình | Sử dụng cho mục đích tưới tiêu và các mục đích tương đương khác |  |
| IV | 26 - 50 | Kém | Sử dụng cho giao thông thủy và các mục đích tương đương khác |  |
| V | 10 – 25 | Ô nhiễm nặng | Nước ô nhiễm nặng, cần các biện pháp xử lý trong tương lai |  |
| VI | <10 | Ô nhiễm rất nặng | Nước nhiễm độc, cần có biện pháp khắc phục, xử lý |  |

3. Giá trị WQI các đợt đo tháng 02/2025

Kết quả tính toán giá trị WQI các đợt đo trong tháng 02/2025 được thể hiện như Bảng 3.

Bảng 3. Giá trị WQI tại 15 vị trí lấy mẫu (Đợt 1 ngày 28/02/2025)

| Nhóm | I | IV | IV | IV | V | |
|---------|-------------------|---------------------|--------------------|-------------------|---------------------|--------|
| Ký hiệu | WQI _{pH} | WQI _{BOD5} | WQI _{COD} | WQI _{DO} | WQI _{Coli} | VN_WQI |
| CL1 | 100 | 56,94 | 63 | 74,20 | 100 | 75 |
| CL2 | 100 | 67,78 | 78 | 85,77 | 100 | 84 |
| CL3 | 100 | 31,50 | 44,8 | 57,90 | 100 | 58 |
| CL4 | 100 | 49,00 | 56,3 | 88,27 | 56 | 62 |
| CL5 | 100 | 54,17 | 59,7 | 84,23 | 76 | 69 |
| CL6 | 100 | 55,00 | 61,5 | 95,77 | 78 | 73 |
| CL7 | 100 | 55,83 | 61 | 71,90 | 100 | 73 |
| CL8 | 100 | 65,28 | 74,7 | 83,46 | 53 | 66 |
| CL9 | 100 | 53,33 | 59,3 | 85,58 | 100 | 76 |
| CL10 | 100 | 47,00 | 62,7 | 58,30 | 92 | 66 |
| CL11 | 100 | 43,50 | 53 | 60,70 | 55 | 53 |
| CL12 | 100 | 63,33 | 73,2 | 87,88 | 100 | 82 |
| CL13 | 100 | 66,94 | 74,3 | 84,62 | 71 | 74 |
| CL14 | 100 | 56,39 | 69,2 | 79,23 | 46 | 60 |
| CL15 | 100 | 67,50 | 79 | 88,85 | 100 | 85 |

4. Dự báo diễn biến chất lượng nước tháng 3/2025

Kết quả dự báo 4 chỉ tiêu chính bao gồm: Độ mặn, DO, BOD₅, T-N từ ngày 07/03/2025 đến 31/03/2025 được thể hiện như Bảng 4.

Bảng 4. Giá trị dự báo lớn nhất, trung bình, nhỏ nhất của các chỉ tiêu DO, BOD₅, Tổng N và Độ mặn trong tháng 3/2025 trong CLCB

| Ký hiệu | Độ mặn (‰) | | | DO (mgO ₂ /l) | | | BOD ₅ (mgO ₂ /l) | | | T-N (mg/l) | | |
|---------|------------|-------|-------|--------------------------|------|------|--|-------|-------|------------|------|------|
| | Max | TB | Min | Max | TB | Min | Max | TB | Min | Max | TB | Min |
| CL1 | 15,80 | 14,90 | 13,83 | 5,41 | 5,22 | 5,01 | 12,49 | 11,67 | 11,02 | 2,75 | 2,46 | 2,27 |
| CL2 | 23,30 | 22,56 | 21,82 | 6,24 | 6,08 | 5,96 | 8,25 | 8,07 | 7,85 | 1,62 | 1,41 | 1,04 |
| CL3 | 10,70 | 9,63 | 8,75 | 5,19 | 5,00 | 4,80 | 20,78 | 18,46 | 15,00 | 4,96 | 4,26 | 3,72 |
| CL4 | 3,03 | 2,35 | 2,01 | 5,95 | 5,93 | 5,90 | 16,41 | 12,94 | 11,08 | 4,47 | 3,99 | 3,72 |
| CL5 | 5,37 | 4,74 | 4,15 | 6,19 | 6,13 | 6,01 | 12,80 | 12,42 | 11,98 | 3,89 | 3,36 | 3,02 |
| CL6 | 10,37 | 9,71 | 8,52 | 6,40 | 6,06 | 5,94 | 13,19 | 11,45 | 10,23 | 3,49 | 3,07 | 2,67 |
| CL7 | 0,82 | 0,71 | 0,58 | 5,25 | 5,12 | 5,05 | 13,70 | 13,03 | 12,11 | 2,50 | 2,29 | 2,09 |
| CL8 | 0,19 | 0,10 | 0,01 | 6,02 | 5,98 | 5,95 | 9,64 | 9,29 | 9,06 | 2,17 | 1,83 | 1,63 |

Giám sát, dự báo chất lượng nước trong hệ thống công trình thủy lợi Cái Lớn - Cái Bé, phục vụ lấy nước sản xuất nông nghiệp – Bản tin kết quả thực đo tháng 2/2025, dự báo diễn biến chất lượng nước tháng 3/2025

| | | | | | | | | | | | | |
|---------------------|---------------|--------------|---------------|---|------|------|---|-------|-------|---|------|------|
| CL9 | 0,20 | 0,11 | 0,02 | 6,01 | 6,00 | 5,98 | 13,42 | 11,96 | 10,38 | 3,65 | 3,20 | 2,52 |
| CL10 | 0,20 | 0,11 | 0,02 | 5,19 | 5,00 | 4,80 | 16,01 | 15,38 | 14,67 | 3,30 | 2,98 | 2,67 |
| CL11 | 0,81 | 0,65 | 0,41 | 5,55 | 5,32 | 5,08 | 15,74 | 14,29 | 12,69 | 4,56 | 3,88 | 3,41 |
| CL12 | 0,20 | 0,11 | 0,02 | 5,95 | 5,91 | 5,85 | 11,59 | 11,20 | 10,95 | 2,14 | 1,74 | 1,46 |
| CL13 | 5,62 | 4,63 | 3,82 | 5,96 | 5,94 | 5,93 | 8,73 | 8,44 | 8,18 | 1,38 | 1,34 | 1,27 |
| CL14 | 26,58 | 26,41 | 26,14 | 5,76 | 5,66 | 5,52 | 11,81 | 11,40 | 11,01 | 1,96 | 1,86 | 1,72 |
| CL15 | 27,12 | 26,91 | 26,36 | 6,00 | 5,99 | 5,98 | 8,39 | 8,19 | 7,98 | 1,75 | 1,51 | 0,98 |
| Ranh mặt | < 1 | 1 ÷ 4 | > 4 | QCVN 08:2023 (Bảng 2) | | | | | | | | |
| | | | | Đạt Mức: $A \geq 6$ | | | Đạt Mức: ≤ 4 | | | Đạt Mức: $\leq 0,6$ | | |
| | | | | Đạt Mức: $B \geq 5$ | | | Đạt Mức: ≤ 6 | | | Đạt Mức: $\leq 1,5$ | | |
| | | | | Không đạt Mức: $B < 5$ | | | Không đạt Mức B: > 6 | | | Không đạt Mức B: $> 1,5$ | | |

4.1. Độ mặn

Kết quả dự báo độ mặn trong tháng 03/2025 tại 15 vị trí thuộc HTTL CLCB trong khoảng 0,07-27,12‰. Tại các vị trí từ CL7÷CL12 có độ mặn thấp nhất, với giá trị không vượt quá 1‰. Tại vị trí CL1, CL3 và CL6 độ mặn trung bình trong khoảng 10÷15‰. Độ mặn có giá trị cao nhất tại vùng chuyên tôm, tại các vị trí CL2, CL14 và CL15 độ mặn dao động từ 26,58‰-27,12‰. Độ mặn trên kênh Xẻo Rô, kênh Thứ 6 (khoảng 27‰) thuộc khu vực có độ mặn cao nhất so với tất cả các vị trí khác, cần chú ý pha loãng nước để phù hợp cho việc lấy nước nuôi tôm.

4.2. Oxy hòa tan (DO)

Giá trị dự báo DO trong tháng 3/2025 dao động từ 4,8÷6,12mgO₂/l. So sánh với QCVN 08:2023/BTNMT (Bảng 2; Mức B), hầu hết các vị trí có hàm lượng DO cơ bản đạt GHCP Mức A& B, ngoại trừ 02 vị trí CL3 và CL10 hàm lượng DO ở dưới Mức B (khoảng 4,8 mgO₂/l). Các vị trí có hàm lượng DO cao nhất bao gồm các vị trí CL2, CL5, CL6, CL9 và CL15.

4.3. Nhu cầu Oxy sinh hóa (BOD₅)

Kết quả dự báo cho thấy, hàm lượng BOD₅ trong tháng 03/2025 dao động từ 7,98÷20,78mgO₂ /l. So sánh với QCVN 08:2023/BTNMT cho thấy hàm lượng BOD₅ đều không đạt Mức B (Bảng 2). Khu vực chịu ô nhiễm hữu cơ cao nhất xuất hiện tại vị trí CL3, CL4, CL10 và CL11 với hàm lượng T-N xấp xỉ trong khoảng 4÷5mgO₂/l.

4.4. Tổng Nitơ (T-N)

Kết quả dự báo Tổng N tháng 03/2025 dao động từ 0,98÷4,56mg/l, theo QCVN 08:2023/BTNMT (Mức B – Bảng 2) cho thấy giá trị T-N tại hầu hết các vị trí đều không đạt Mức B, ngoại trừ vị trí CL2 và CL13 có giá trị T-N nằm trong Mức B. Tổng Nitơ cao cho thấy nguồn nước có dấu hiệu ô nhiễm dinh dưỡng, nguyên nhân có thể do sử dụng phân bón trong quá trình canh tác nông nghiệp, chất thải sinh hoạt, chất thải có nguồn gốc động vật giàu hợp chất nito. Theo đó cần xử lý nguồn nước cấp cho nuôi trồng thủy sản cũng như vận hành cống để tiêu thoát ô nhiễm giảm Tổng Nitơ trong nước.

5. Kết luận

Kết quả dự báo trong tháng 3/2025 cho thấy tại các vị trí từ CL7÷CL12 có độ mặn thấp nhất với giá trị không vượt quá 1‰, cần chú ý theo dõi độ mặn để có biện pháp lấy nước cho phù hợp với NTTS. Tại vị trí CL1, CL3 và CL6 độ mặn trung bình trong khoảng 10÷15‰. Độ mặn có giá trị cao nhất tại vùng chuyên tôm, tại các vị trí CL2, CL14 và CL15 độ mặn dao động từ 26,58÷27,12‰. Về hàm lượng ô xy hòa tan trong nước (DO) ở mức tương đối tốt, với giá trị dao động từ 4,8÷6,12mgO₂/l, tại hầu hết các vị trí DO đều đạt Mức A & B

(Bảng 2-QCVN 08/2023). Tuy nhiên tại điểm CL3 và CL10, hàm lượng DO khá thấp, nên cần chú ý bổ sung DO bằng các biện pháp sục khí khi lấy nước vào các ao tôm. Với kết quả dự báo hàm lượng BOD₅ và T-N, cho thấy tại hầu hết các vị trí đều không đạt Mức B (Bảng 2 – QCVN 08:2023), đặc biệt là chỉ tiêu BOD₅ có giá trị cao tại điểm CL3 và CL10. Kết quả này cho thấy nguồn nước tại đây bị ô nhiễm hữu cơ, và ô nhiễm dinh dưỡng khá nặng, nguyên nhân có thể do khu vực tiếp nhận nhiều loại hình nước thải trong sinh hoạt, và phân bón, hóa chất dư thừa trong nuôi trồng thủy sản và SXNN. Theo đó cơ quan quản lý cần lưu ý đặc điểm này để chủ động nguồn nước trên kênh chính Tây. Người dân lấy nước cấp cho nông nghiệp cần lưu ý xử lý trước khi cấp. Ngoài ra tùy vào tình hình thực tế tại mỗi khu vực thì người dân cũng như đơn vị quản lý chủ động nguồn nước cấp cho nông nghiệp cũng như đưa ra phương án vận hành công trình phù hợp. Kiến nghị các địa phương thường xuyên theo dõi dự báo về CLN liên quan đến hệ thống thủy lợi Cái Lớn – Cái Bé trên Website Viện Kỹ thuật Biển (<http://www.icoe.org.vn/>), và trang Webgis Cục Thủy lợi để kịp thời có biện pháp xử lý phù hợp (<https://chatluongnuoc.tongcucthuyloi.gov.vn>), và đảm bảo chất lượng nguồn nước cho sản xuất nông nghiệp và nuôi trồng thủy sản.

Nơi nhận

- Lãnh đạo Bộ (để b/c);
- Lãnh đạo Cục Quản lý và Xây dựng công trình Thủy lợi (để b/c);
- Lãnh đạo Sở NN&MT, Chi cục TL các tỉnh Kiên Giang và Hậu Giang, Công ty TNHH MTV Khai thác Thủy lợi Miền Nam;
- Các Cục, Vụ liên quan thuộc Cục Quản lý và Xây dựng công trình Thủy lợi (để b/c);
- Webgis Quản lý và Xây dựng công trình Thủy lợi, Website Viện Kỹ thuật Biển (để b/c);
- Lưu TT TNB&ĐB



Phạm Văn Tùng

PHỤ LỤC: KẾT QUẢ DỰ BÁO CHẤT LƯỢNG NƯỚC THÁNG 3/2025

1. Kết quả dự báo diễn biến độ mặn (‰) trong tháng 3/2025

| Ngày | CL1 | CL2 | CL3 | CL4 | CL5 | CL6 | CL7 | CL8 | CL9 | CL10 | CL11 | CL12 | CL13 | CL14 | CL15 |
|-------|-------|-------|-------|------|------|-------|------|------|------|------|------|------|------|-------|-------|
| 07/03 | 15,10 | 22,83 | 10,40 | 2,04 | 5,19 | 8,54 | 0,79 | 0,03 | 0,09 | 0,06 | 0,41 | 0,09 | 5,20 | 26,14 | 26,59 |
| 08/03 | 15,59 | 23,14 | 10,70 | 2,09 | 5,37 | 8,89 | 0,77 | 0,06 | 0,10 | 0,19 | 0,44 | 0,02 | 5,54 | 26,35 | 26,36 |
| 09/03 | 15,76 | 22,98 | 10,65 | 2,08 | 5,31 | 9,34 | 0,74 | 0,14 | 0,06 | 0,09 | 0,45 | 0,04 | 5,62 | 26,47 | 26,55 |
| 10/03 | 15,59 | 22,98 | 10,35 | 2,09 | 5,12 | 9,77 | 0,70 | 0,10 | 0,08 | 0,12 | 0,45 | 0,20 | 5,39 | 26,58 | 26,83 |
| 11/03 | 15,50 | 23,08 | 10,08 | 2,10 | 4,90 | 10,13 | 0,67 | 0,10 | 0,02 | 0,11 | 0,47 | 0,17 | 5,10 | 26,52 | 26,99 |
| 12/03 | 15,11 | 23,21 | 9,91 | 2,06 | 4,72 | 10,34 | 0,64 | 0,16 | 0,20 | 0,09 | 0,55 | 0,04 | 4,82 | 26,52 | 27,05 |
| 13/03 | 14,51 | 23,30 | 9,66 | 2,01 | 4,58 | 10,37 | 0,62 | 0,17 | 0,06 | 0,17 | 0,68 | 0,07 | 4,58 | 26,51 | 27,04 |
| 14/03 | 14,18 | 23,26 | 9,29 | 2,04 | 4,45 | 10,30 | 0,62 | 0,11 | 0,19 | 0,10 | 0,73 | 0,13 | 4,35 | 26,47 | 27,02 |
| 15/03 | 14,14 | 23,04 | 8,93 | 2,22 | 4,39 | 10,20 | 0,64 | 0,05 | 0,08 | 0,14 | 0,71 | 0,12 | 4,09 | 26,43 | 27,07 |
| 16/03 | 14,27 | 22,67 | 8,75 | 2,50 | 4,22 | 10,09 | 0,69 | 0,17 | 0,03 | 0,19 | 0,70 | 0,13 | 3,82 | 26,40 | 27,12 |
| 17/03 | 14,51 | 22,21 | 8,78 | 2,69 | 4,15 | 10,01 | 0,76 | 0,12 | 0,04 | 0,04 | 0,66 | 0,18 | 3,86 | 26,41 | 27,09 |
| 18/03 | 14,82 | 21,83 | 9,08 | 2,75 | 4,44 | 9,99 | 0,82 | 0,02 | 0,11 | 0,09 | 0,64 | 0,02 | 4,22 | 26,42 | 27,10 |
| 19/03 | 15,11 | 21,82 | 9,55 | 2,73 | 4,76 | 10,01 | 0,82 | 0,12 | 0,20 | 0,20 | 0,63 | 0,11 | 4,80 | 26,40 | 27,08 |

Giám sát, dự báo chất lượng nước trong hệ thống công trình thủy lợi Cái Lớn - Cái Bé, phục vụ lấy nước sản xuất nông nghiệp – Bản tin kết quả thực đo tháng 2/2025, dự báo diễn biến chất lượng nước tháng 3/2025

| | | | | | | | | | | | | | | | |
|-------|-------|-------|-------|------|------|-------|------|------|------|------|------|------|------|-------|-------|
| 20/03 | 15,36 | 22,31 | 9,96 | 2,66 | 5,01 | 9,99 | 0,79 | 0,12 | 0,17 | 0,09 | 0,63 | 0,14 | 4,92 | 26,38 | 27,02 |
| 21/03 | 15,58 | 22,68 | 10,01 | 2,55 | 5,19 | 9,99 | 0,76 | 0,19 | 0,14 | 0,08 | 0,67 | 0,12 | 5,00 | 26,37 | 26,92 |
| 22/03 | 15,79 | 22,60 | 10,21 | 2,43 | 5,26 | 10,08 | 0,76 | 0,16 | 0,04 | 0,02 | 0,72 | 0,12 | 5,06 | 26,38 | 26,81 |
| 23/03 | 15,80 | 22,28 | 10,15 | 2,35 | 5,17 | 10,18 | 0,75 | 0,10 | 0,19 | 0,10 | 0,74 | 0,17 | 5,02 | 26,42 | 26,75 |
| 24/03 | 15,47 | 22,02 | 9,74 | 2,26 | 4,98 | 10,30 | 0,74 | 0,03 | 0,06 | 0,19 | 0,71 | 0,15 | 4,80 | 26,44 | 26,74 |
| 25/03 | 15,13 | 21,91 | 9,42 | 2,16 | 4,78 | 10,20 | 0,73 | 0,08 | 0,12 | 0,15 | 0,67 | 0,08 | 4,60 | 26,44 | 26,78 |
| 26/03 | 14,87 | 21,92 | 9,22 | 2,07 | 4,60 | 9,86 | 0,69 | 0,18 | 0,09 | 0,04 | 0,70 | 0,15 | 4,45 | 26,34 | 26,85 |
| 27/03 | 14,46 | 22,04 | 9,18 | 2,07 | 4,48 | 9,38 | 0,62 | 0,04 | 0,09 | 0,02 | 0,77 | 0,13 | 4,32 | 26,32 | 26,92 |
| 28/03 | 14,03 | 22,26 | 9,18 | 2,24 | 4,41 | 8,91 | 0,58 | 0,01 | 0,17 | 0,17 | 0,81 | 0,08 | 4,20 | 26,35 | 26,96 |
| 29/03 | 13,83 | 22,51 | 9,14 | 2,57 | 4,35 | 8,60 | 0,59 | 0,14 | 0,14 | 0,02 | 0,79 | 0,02 | 4,07 | 26,36 | 27,01 |
| 30/03 | 13,84 | 22,64 | 9,17 | 2,88 | 4,37 | 8,52 | 0,64 | 0,06 | 0,08 | 0,04 | 0,76 | 0,13 | 3,96 | 26,39 | 27,03 |
| 31/03 | 14,14 | 22,51 | 9,35 | 3,03 | 4,35 | 8,69 | 0,71 | 0,05 | 0,13 | 0,18 | 0,74 | 0,02 | 3,92 | 26,43 | 27,11 |

2. Kết quả dự báo diễn biến DO (mgO₂/l) trong tháng 3/2025

| Ngày | CL1 | CL2 | CL3 | CL4 | CL5 | CL6 | CL7 | CL8 | CL9 | CL10 | CL11 | CL12 | CL13 | CL14 | CL15 |
|-------|------|------|------|------|------|------|------|------|------|------|------|------|------|------|------|
| 07/03 | 5,20 | 6,05 | 4,91 | 5,91 | 6,01 | 5,94 | 5,16 | 5,95 | 5,99 | 4,91 | 5,24 | 5,85 | 5,94 | 5,52 | 5,99 |

Giám sát, dự báo chất lượng nước trong hệ thống công trình thủy lợi Cái Lớn - Cái Bé, phục vụ lấy nước sản xuất nông nghiệp – Bản tin kết quả thực đo tháng 2/2025, dự báo diễn biến chất lượng nước tháng 3/2025

| | | | | | | | | | | | | | | | |
|-------|------|------|------|------|------|------|------|------|------|------|------|------|------|------|------|
| 08/03 | 5,22 | 6,09 | 4,99 | 5,92 | 6,05 | 5,95 | 5,14 | 5,95 | 6,00 | 4,99 | 5,27 | 5,86 | 5,93 | 5,56 | 5,98 |
| 09/03 | 5,28 | 6,10 | 5,06 | 5,92 | 6,06 | 5,95 | 5,12 | 5,95 | 6,00 | 5,06 | 5,33 | 5,87 | 5,94 | 5,63 | 5,98 |
| 10/03 | 5,33 | 6,10 | 5,09 | 5,92 | 6,06 | 5,96 | 5,13 | 5,96 | 5,99 | 5,09 | 5,39 | 5,88 | 5,94 | 5,70 | 5,98 |
| 11/03 | 5,35 | 6,10 | 5,10 | 5,92 | 6,07 | 6,00 | 5,13 | 5,97 | 5,99 | 5,10 | 5,42 | 5,89 | 5,93 | 5,75 | 5,98 |
| 12/03 | 5,37 | 6,09 | 5,12 | 5,92 | 6,08 | 6,02 | 5,11 | 5,97 | 6,00 | 5,12 | 5,44 | 5,90 | 5,93 | 5,73 | 5,98 |
| 13/03 | 5,40 | 6,08 | 5,15 | 5,93 | 6,09 | 6,03 | 5,09 | 5,97 | 6,00 | 5,15 | 5,45 | 5,91 | 5,93 | 5,67 | 5,98 |
| 14/03 | 5,41 | 6,06 | 5,18 | 5,93 | 6,10 | 6,03 | 5,10 | 5,97 | 6,01 | 5,18 | 5,47 | 5,92 | 5,93 | 5,63 | 5,98 |
| 15/03 | 5,37 | 6,04 | 5,19 | 5,94 | 6,12 | 6,03 | 5,14 | 5,97 | 5,98 | 5,19 | 5,55 | 5,92 | 5,93 | 5,63 | 5,99 |
| 16/03 | 5,18 | 6,00 | 5,14 | 5,95 | 6,12 | 6,02 | 5,23 | 5,99 | 5,98 | 5,14 | 5,51 | 5,91 | 5,93 | 5,66 | 6,00 |
| 17/03 | 5,08 | 5,96 | 5,08 | 5,95 | 6,12 | 6,01 | 5,25 | 6,01 | 5,99 | 5,08 | 5,22 | 5,91 | 5,93 | 5,72 | 6,00 |
| 18/03 | 5,14 | 5,96 | 5,01 | 5,94 | 6,14 | 6,01 | 5,20 | 6,02 | 6,00 | 5,01 | 5,10 | 5,91 | 5,94 | 5,76 | 6,00 |
| 19/03 | 5,20 | 5,99 | 4,94 | 5,94 | 6,16 | 6,00 | 5,16 | 6,01 | 6,01 | 4,94 | 5,13 | 5,91 | 5,95 | 5,74 | 6,00 |
| 20/03 | 5,21 | 6,01 | 4,87 | 5,94 | 6,17 | 6,00 | 5,14 | 6,00 | 6,01 | 4,87 | 5,19 | 5,92 | 5,95 | 5,71 | 5,99 |
| 21/03 | 5,18 | 6,04 | 4,81 | 5,94 | 6,15 | 6,01 | 5,13 | 6,00 | 6,00 | 4,81 | 5,22 | 5,92 | 5,96 | 5,69 | 5,99 |
| 22/03 | 5,15 | 6,05 | 4,80 | 5,94 | 6,15 | 6,02 | 5,11 | 5,99 | 5,99 | 4,80 | 5,22 | 5,93 | 5,96 | 5,68 | 5,99 |
| 23/03 | 5,14 | 6,06 | 4,84 | 5,94 | 6,17 | 6,05 | 5,09 | 5,99 | 6,01 | 4,84 | 5,23 | 5,94 | 5,96 | 5,65 | 5,99 |

Giám sát, dự báo chất lượng nước trong hệ thống công trình thủy lợi Cái Lớn - Cái Bé, phục vụ lấy nước sản xuất nông nghiệp – Bản tin kết quả thực đo tháng 2/2025, dự báo diễn biến chất lượng nước tháng 3/2025

| | | | | | | | | | | | | | | | |
|-------|------|------|------|------|------|------|------|------|------|------|------|------|------|------|------|
| 24/03 | 5,14 | 6,09 | 4,88 | 5,94 | 6,18 | 6,07 | 5,07 | 5,99 | 6,00 | 4,88 | 5,26 | 5,94 | 5,96 | 5,63 | 5,99 |
| 25/03 | 5,14 | 6,10 | 4,87 | 5,93 | 6,18 | 6,07 | 5,08 | 6,00 | 5,99 | 4,87 | 5,29 | 5,94 | 5,95 | 5,63 | 5,99 |
| 26/03 | 5,13 | 6,10 | 4,85 | 5,93 | 6,18 | 6,07 | 5,10 | 6,00 | 6,00 | 4,85 | 5,32 | 5,94 | 5,95 | 5,69 | 5,99 |
| 27/03 | 5,16 | 6,09 | 4,90 | 5,92 | 6,17 | 6,07 | 5,08 | 6,01 | 6,01 | 4,90 | 5,42 | 5,95 | 5,95 | 5,75 | 5,99 |
| 28/03 | 5,28 | 6,17 | 4,99 | 5,91 | 6,17 | 6,13 | 5,06 | 5,96 | 6,00 | 4,99 | 5,51 | 5,95 | 5,95 | 5,73 | 5,99 |
| 29/03 | 5,30 | 6,24 | 5,06 | 5,91 | 6,17 | 6,30 | 5,05 | 5,95 | 5,99 | 5,06 | 5,44 | 5,94 | 5,95 | 5,58 | 5,99 |
| 30/03 | 5,06 | 6,19 | 5,06 | 5,90 | 6,18 | 6,40 | 5,08 | 5,95 | 6,00 | 5,06 | 5,29 | 5,91 | 5,95 | 5,53 | 5,99 |
| 31/03 | 5,01 | 6,18 | 5,05 | 5,90 | 6,19 | 6,35 | 5,13 | 5,95 | 5,99 | 5,05 | 5,08 | 5,90 | 5,95 | 5,60 | 5,99 |

3. Kết quả dự báo diễn biến BOD₅ (mgO₂/l) trong tháng 3/2025

| Ngày | CL1 | CL2 | CL3 | CL4 | CL5 | CL6 | CL7 | CL8 | CL9 | CL10 | CL11 | CL12 | CL13 | CL14 | CL15 |
|-------|-------|------|-------|-------|-------|-------|-------|------|-------|-------|-------|-------|------|-------|------|
| 07/03 | 11,10 | 8,24 | 19,10 | 16,41 | 12,46 | 12,07 | 12,11 | 9,06 | 12,03 | 15,00 | 15,45 | 11,04 | 8,48 | 11,12 | 8,23 |
| 08/03 | 11,05 | 8,25 | 20,78 | 16,25 | 12,59 | 12,32 | 12,56 | 9,14 | 12,39 | 15,25 | 15,40 | 11,07 | 8,58 | 11,35 | 8,24 |
| 09/03 | 11,02 | 8,23 | 19,18 | 15,13 | 12,64 | 11,90 | 12,98 | 9,19 | 12,57 | 15,67 | 15,19 | 11,06 | 8,52 | 11,33 | 8,24 |
| 10/03 | 11,07 | 8,21 | 18,25 | 14,82 | 12,59 | 11,03 | 12,91 | 9,23 | 12,69 | 15,59 | 15,00 | 11,01 | 8,43 | 11,36 | 8,23 |
| 11/03 | 11,19 | 8,17 | 18,20 | 14,69 | 12,46 | 10,44 | 12,88 | 9,23 | 12,95 | 15,04 | 14,81 | 10,95 | 8,38 | 11,45 | 8,18 |

Giám sát, dự báo chất lượng nước trong hệ thống công trình thủy lợi Cái Lớn - Cái Bé, phục vụ lấy nước sản xuất nông nghiệp – Bản tin kết quả thực đo tháng 2/2025, dự báo diễn biến chất lượng nước tháng 3/2025

| | | | | | | | | | | | | | | | |
|-------|-------|------|-------|-------|-------|-------|-------|------|-------|-------|-------|-------|------|-------|------|
| 12/03 | 11,36 | 8,12 | 18,62 | 14,11 | 12,29 | 10,23 | 12,93 | 9,19 | 13,24 | 14,70 | 15,07 | 10,96 | 8,42 | 11,47 | 8,14 |
| 13/03 | 11,57 | 8,08 | 19,26 | 13,03 | 12,15 | 10,35 | 12,91 | 9,16 | 12,78 | 14,67 | 15,74 | 10,99 | 8,46 | 11,42 | 8,17 |
| 14/03 | 11,74 | 8,06 | 19,96 | 12,21 | 12,11 | 10,62 | 13,00 | 9,13 | 11,34 | 14,75 | 14,61 | 11,02 | 8,45 | 11,31 | 8,21 |
| 15/03 | 11,84 | 8,06 | 20,26 | 11,87 | 12,08 | 10,93 | 12,96 | 9,10 | 10,60 | 14,86 | 13,84 | 11,07 | 8,39 | 11,18 | 8,25 |
| 16/03 | 11,97 | 8,09 | 19,43 | 11,64 | 12,13 | 11,25 | 12,92 | 9,08 | 10,38 | 15,25 | 13,20 | 11,11 | 8,34 | 11,07 | 8,30 |
| 17/03 | 11,95 | 8,20 | 17,59 | 11,29 | 12,12 | 11,59 | 12,95 | 9,07 | 10,65 | 15,53 | 12,87 | 11,12 | 8,32 | 11,01 | 8,32 |
| 18/03 | 11,85 | 8,20 | 15,90 | 11,09 | 12,06 | 11,96 | 13,00 | 9,07 | 11,02 | 15,22 | 12,69 | 11,10 | 8,35 | 11,06 | 8,36 |
| 19/03 | 11,77 | 8,18 | 15,00 | 11,08 | 11,98 | 12,27 | 13,02 | 9,14 | 11,22 | 15,16 | 12,71 | 11,14 | 8,49 | 11,24 | 8,39 |
| 20/03 | 11,72 | 8,13 | 15,43 | 11,30 | 12,01 | 12,47 | 12,98 | 9,23 | 11,39 | 15,45 | 13,31 | 11,32 | 8,65 | 11,42 | 8,36 |
| 21/03 | 11,65 | 8,06 | 17,46 | 11,80 | 12,49 | 12,70 | 12,96 | 9,31 | 11,67 | 15,69 | 13,85 | 11,51 | 8,73 | 11,67 | 8,31 |
| 22/03 | 11,59 | 8,01 | 19,37 | 12,26 | 12,80 | 13,13 | 13,15 | 9,42 | 12,04 | 15,78 | 13,94 | 11,59 | 8,70 | 11,81 | 8,25 |
| 23/03 | 11,53 | 7,97 | 20,43 | 12,61 | 12,76 | 13,19 | 13,43 | 9,53 | 12,36 | 15,75 | 13,96 | 11,58 | 8,59 | 11,68 | 8,20 |
| 24/03 | 11,49 | 7,93 | 19,90 | 13,12 | 12,62 | 12,06 | 13,56 | 9,61 | 12,80 | 15,83 | 14,02 | 11,52 | 8,46 | 11,62 | 8,14 |
| 25/03 | 11,51 | 7,89 | 19,48 | 13,55 | 12,54 | 10,75 | 13,64 | 9,64 | 13,42 | 15,84 | 14,13 | 11,32 | 8,33 | 11,59 | 8,07 |
| 26/03 | 11,61 | 7,85 | 18,98 | 13,47 | 12,52 | 10,26 | 13,70 | 9,63 | 13,41 | 15,53 | 14,93 | 11,28 | 8,27 | 11,54 | 8,00 |
| 27/03 | 11,78 | 7,87 | 18,14 | 12,99 | 12,59 | 10,37 | 13,46 | 9,58 | 12,37 | 15,23 | 15,31 | 11,32 | 8,34 | 11,47 | 7,98 |

| | | | | | | | | | | | | | | | |
|-------|-------|------|-------|-------|-------|-------|-------|------|-------|-------|-------|-------|------|-------|------|
| 28/03 | 12,07 | 7,93 | 17,34 | 12,55 | 12,66 | 10,72 | 13,18 | 9,49 | 11,53 | 15,19 | 14,81 | 11,25 | 8,45 | 11,43 | 8,00 |
| 29/03 | 12,34 | 7,97 | 16,89 | 12,32 | 12,74 | 11,00 | 12,94 | 9,40 | 11,21 | 15,64 | 14,57 | 11,18 | 8,45 | 11,42 | 8,03 |
| 30/03 | 12,49 | 8,00 | 18,28 | 12,13 | 12,66 | 11,18 | 12,86 | 9,33 | 11,30 | 16,01 | 14,11 | 11,20 | 8,32 | 11,44 | 8,06 |
| 31/03 | 12,49 | 8,04 | 18,28 | 11,93 | 12,52 | 11,36 | 12,87 | 9,27 | 11,57 | 15,98 | 13,81 | 11,26 | 8,18 | 11,50 | 8,09 |

4. Kết quả dự báo diễn biến T-N (mg/l) trong tháng 3/2025

| Ngày | CL1 | CL2 | CL3 | CL4 | CL5 | CL6 | CL7 | CL8 | CL9 | CL10 | CL11 | CL12 | CL13 | CL14 | CL15 |
|-------|------|------|------|------|------|------|------|------|------|------|------|------|------|------|------|
| 07/03 | 2.31 | 1.04 | 3.72 | 4.32 | 3.02 | 2.74 | 2.10 | 1.81 | 3.24 | 3.10 | 4.29 | 1.78 | 1.28 | 1.72 | 0.98 |
| 08/03 | 2.34 | 1.10 | 3.78 | 4.39 | 3.06 | 2.70 | 2.09 | 1.78 | 3.52 | 3.11 | 4.53 | 1.74 | 1.27 | 1.75 | 1.05 |
| 09/03 | 2.36 | 1.16 | 3.82 | 4.47 | 3.08 | 2.67 | 2.11 | 1.74 | 3.63 | 3.00 | 4.35 | 1.69 | 1.28 | 1.78 | 1.11 |
| 10/03 | 2.36 | 1.21 | 3.96 | 4.14 | 3.18 | 2.69 | 2.12 | 1.69 | 3.61 | 2.87 | 4.05 | 1.66 | 1.30 | 1.82 | 1.16 |
| 11/03 | 2.35 | 1.26 | 4.27 | 3.92 | 3.29 | 2.76 | 2.18 | 1.67 | 3.50 | 2.81 | 3.82 | 1.63 | 1.32 | 1.84 | 1.23 |
| 12/03 | 2.34 | 1.30 | 4.28 | 3.83 | 3.41 | 2.87 | 2.27 | 1.65 | 3.35 | 2.78 | 3.67 | 1.64 | 1.33 | 1.87 | 1.30 |
| 13/03 | 2.32 | 1.34 | 4.36 | 3.80 | 3.44 | 2.99 | 2.38 | 1.63 | 3.19 | 2.74 | 3.56 | 1.66 | 1.34 | 1.89 | 1.36 |
| 14/03 | 2.29 | 1.35 | 4.29 | 3.76 | 3.39 | 3.16 | 2.48 | 1.63 | 3.04 | 2.70 | 3.50 | 1.66 | 1.36 | 1.89 | 1.42 |
| 15/03 | 2.28 | 1.37 | 4.17 | 3.72 | 3.29 | 3.27 | 2.50 | 1.69 | 2.90 | 2.67 | 3.50 | 1.57 | 1.37 | 1.88 | 1.48 |

Giám sát, dự báo chất lượng nước trong hệ thống công trình thủy lợi Cái Lớn - Cái Bé, phục vụ lấy nước sản xuất nông nghiệp – Bản tin kết quả thực đo tháng 2/2025, dự báo diễn biến chất lượng nước tháng 3/2025

| | | | | | | | | | | | | | | | |
|-------|------|------|------|------|------|------|------|------|------|------|------|------|------|------|------|
| 16/03 | 2.27 | 1.39 | 4.20 | 3.73 | 3.15 | 3.30 | 2.50 | 1.96 | 2.81 | 2.69 | 3.56 | 1.61 | 1.37 | 1.87 | 1.52 |
| 17/03 | 2.29 | 1.41 | 4.16 | 3.76 | 3.06 | 3.23 | 2.48 | 2.13 | 2.73 | 2.76 | 3.60 | 1.96 | 1.37 | 1.92 | 1.57 |
| 18/03 | 2.34 | 1.44 | 4.05 | 3.77 | 3.05 | 3.13 | 2.43 | 2.08 | 2.62 | 2.87 | 3.55 | 2.11 | 1.37 | 1.96 | 1.61 |
| 19/03 | 2.41 | 1.48 | 4.02 | 3.76 | 3.06 | 3.07 | 2.36 | 1.98 | 2.52 | 2.99 | 3.41 | 2.06 | 1.36 | 1.96 | 1.65 |
| 20/03 | 2.50 | 1.49 | 4.06 | 3.91 | 3.16 | 3.04 | 2.30 | 1.92 | 2.55 | 3.16 | 3.89 | 1.94 | 1.35 | 1.94 | 1.68 |
| 21/03 | 2.59 | 1.48 | 4.09 | 4.13 | 3.29 | 3.01 | 2.24 | 1.90 | 2.90 | 3.27 | 4.56 | 1.85 | 1.33 | 1.91 | 1.70 |
| 22/03 | 2.68 | 1.49 | 4.14 | 4.14 | 3.40 | 3.00 | 2.19 | 1.88 | 3.38 | 3.30 | 4.47 | 1.80 | 1.29 | 1.87 | 1.71 |
| 23/03 | 2.74 | 1.51 | 4.25 | 4.07 | 3.59 | 3.02 | 2.16 | 1.85 | 3.61 | 3.23 | 4.28 | 1.74 | 1.32 | 1.84 | 1.70 |
| 24/03 | 2.75 | 1.52 | 4.38 | 4.06 | 3.59 | 3.05 | 2.14 | 1.85 | 3.65 | 3.13 | 4.01 | 1.70 | 1.33 | 1.82 | 1.70 |
| 25/03 | 2.72 | 1.53 | 4.40 | 3.89 | 3.68 | 3.10 | 2.15 | 1.86 | 3.60 | 3.07 | 3.84 | 1.67 | 1.33 | 1.82 | 1.69 |
| 26/03 | 2.68 | 1.55 | 4.54 | 3.89 | 3.82 | 3.15 | 2.17 | 1.87 | 3.52 | 3.04 | 3.76 | 1.62 | 1.33 | 1.84 | 1.67 |
| 27/03 | 2.61 | 1.55 | 4.77 | 3.97 | 3.89 | 3.22 | 2.24 | 1.81 | 3.42 | 3.01 | 3.73 | 1.52 | 1.34 | 1.86 | 1.65 |
| 28/03 | 2.56 | 1.55 | 4.76 | 4.04 | 3.82 | 3.28 | 2.33 | 1.67 | 3.32 | 3.00 | 3.71 | 1.46 | 1.37 | 1.88 | 1.66 |
| 29/03 | 2.51 | 1.58 | 4.96 | 4.09 | 3.69 | 3.31 | 2.42 | 1.64 | 3.22 | 3.02 | 3.72 | 1.59 | 1.38 | 1.85 | 1.68 |
| 30/03 | 2.47 | 1.61 | 4.59 | 4.11 | 3.44 | 3.40 | 2.48 | 1.99 | 3.13 | 3.05 | 3.79 | 1.81 | 1.37 | 1.89 | 1.72 |
| 31/03 | 2.45 | 1.62 | 4.44 | 4.14 | 3.20 | 3.49 | 2.50 | 2.17 | 3.05 | 3.10 | 3.82 | 2.14 | 1.33 | 1.94 | 1.75 |

PHỤ LỤC

Bảng vị trí các trạm quan trắc cố định HTLL CLCB năm 2025

| TT | Vị trí điểm đo | Tọa độ | Nhiệm vụ |
|----|--|--------------------------------|---|
| 1 | CL1 Điểm lấy mẫu trên kênh Xẻo Già, thuộc xã Tân Yên, huyện An Biên, tỉnh Kiên Giang. | 105°02'59.52"E 9°53'25.15"N | Đánh giá chất lượng nước vùng chuyên tôm tại xã Tân Yên dưới tác động của dòng chảy biển Tây và nội đồng. |
| 2 | CL2 Điểm lấy mẫu trên kênh Thứ 6 (tại vị trí cầu Nam Thái), thuộc xã Nam Thái, huyện An Biên, tỉnh Kiên Giang. | 105°00'11.72"E 9°49'02.02"N | Đánh giá chất lượng nước vùng chuyên tôm tại xã Nam Thái dưới tác động của dòng chảy biển Tây và nội đồng. |
| 3 | CL3 Điểm lấy mẫu trên kênh Số 1, thuộc xã Đông Thái, huyện An Biên, tỉnh Kiên Giang. | 105°04'20.70"E 9°44'10.88"N | Đánh giá chất lượng nước vùng chuyên tôm tại xã Đông Thái dưới tác động của dòng chảy biển Tây và nội đồng. |
| 4 | CL4 Điểm lấy mẫu trên kênh Ngang (kênh Sáu Sanh), thuộc xã Vĩnh Hòa, huyện U Minh Thượng, tỉnh Kiên Giang. | 105°11'27.27"E 9°40'09.04"N | Đánh giá chất lượng nước phục vụ cho sản xuất nông nghiệp kết hợp nuôi thủy sản tại xã Vĩnh Hòa dưới tác động của dòng chảy biển Tây và nội đồng. |
| 5 | CL5 Điểm lấy mẫu trên kênh Làng Thứ 7 (kênh Lộ Se), thuộc xã Vĩnh Bình Nam, huyện Vĩnh Thuận, tỉnh Kiên Giang. | 105°10'12.83"E 9°32'11.61"N | Đánh giá chất lượng nước cấp cho sản xuất nông nghiệp kết hợp nuôi trồng thủy sản tại xã Vĩnh Bình Nam dưới tác động của dòng chảy biển Tây và nội đồng. |
| 6 | CL6 Điểm lấy mẫu trên kênh 8000 giao với Lộ Kênh 2, thuộc xã Tân Thuận, huyện Vĩnh Thuận, tỉnh Kiên Giang. | 105°15'43.77"E 9°36'01.87"N | Đánh giá chất lượng nước trên sông Cái Lớn, thuộc xã Thạnh Yên A dưới tác động của dòng chảy biển Tây và nội đồng. |
| 7 | CL7 Điểm lấy mẫu trên kênh KH5, thuộc xã Định Hòa, huyện Gò Quao, tỉnh Kiên Giang. | 105°15'03.74"E 9°45'26.37"N | Đánh giá chất lượng nước cho vùng sản xuất nông nghiệp kết hợp nuôi thủy sản xã Định Hòa dưới tác động của dòng chảy biển Tây và nội đồng. |
| 8 | CL8 Điểm lấy mẫu tại nơi giao nhau giữa sông Cái Bé với kênh Ô Môn (sông Ba Hồ), thuộc xã Vĩnh Hòa Hưng Bắc, huyện Gò Quao, tỉnh Kiên Giang. | 105°22'34.32"E 9°47'33.71"N | Chất lượng nước phục vụ cho cấp nước sản xuất nông nghiệp vùng chuyên lúa xã Vĩnh Hòa Hưng Bắc (cách điểm lấy mẫu về phía Tây Nam 100 m là chợ Vĩnh Hòa Hưng Bắc và chợ Ba Hồ 200 m). |

| | | | |
|----|--|--------------------------------|--|
| 9 | CL9 Điểm lấy mẫu trên kênh Chung Bàu, thuộc xã Bàn Tân Định, huyện Giồng Riềng, tỉnh Kiên Giang. | 105°14'18.10"E 9°55'08.62"N | Chất lượng nước phục vụ cho cấp nước sản xuất nông nghiệp vùng chuyên lúa (gần chợ Bàn Tân Định cách điểm lấy mẫu 100 m về hướng Tây). |
| 10 | CL10 Điểm lấy mẫu trên kênh xáng Giồng Riềng, thuộc xã Giục Tượng, huyện Châu Thành, Kiên Giang. | 105°10'43.58"E 9°56'35.12"N | Chất lượng nước cho sản xuất nông nghiệp xã Giục Tượng. |
| 11 | CL11 Điểm lấy mẫu trên sông Cái Bé (tại bên phà Tắc Cậu), thuộc xã Bình An, huyện Châu Thành, tỉnh Kiên Giang. | 105°07'29.10"E 9°52'19.72"N | Đánh giá chất lượng nước trên sông Cái Bé (vị trí lấy mẫu phà Tắc Cậu) dưới tác động của dòng chảy biển Tây và nội đồng. |
| 12 | CL12 Điểm lấy mẫu trên sông Nước Đục (tại bên phà Hòa Tiến), thuộc Xã Hòa Tiến, Tp. Vị Thanh, tỉnh Hậu Giang | 105°20'19.10"E 9°41'02.50"N | Chất lượng nước cho sản xuất nông nghiệp xã Hòa Tiến dưới tác động của dòng chảy sông Cái Lớn. |
| 13 | CL13 Điểm lấy mẫu trên sông Cái Lớn giao với kênh Năm Ngàn, thuộc xã Hưng Yên, huyện An Biên, tỉnh Kiên Giang | 105°08'44.00"E 9°49'11.20"N | Đánh giá chất lượng nước trên sông Cái Lớn dưới tác động của dòng chảy biển Tây và nội đồng. |
| 14 | CL14 Điểm lấy mẫu trên kênh Xèo Nhàu giao với kênh Chổng Mỹ, xã Tân Thạnh, huyện An Minh, tỉnh Kiên Giang | 104°54'04.39"E 9°43'31.20"N | Đánh giá chất lượng nước vùng thủy sản tại xã Tân Thạnh dưới tác động của dòng chảy biển Tây và nội đồng. |
| 15 | CL15 Điểm lấy mẫu trên kênh Cùng giao với kênh KT1, xã Đông Hưng, huyện An Minh, tỉnh Kiên Giang | 105°00'10.37"E 9°33'30.95"N | Đánh giá chất lượng nước tại đoạn kênh thuộc xã Đông Hưng B dưới tác động của hệ thống kênh nội đồng. |