



VIỆN KHOA HỌC THỦY LỢI VIỆT NAM
VIỆN KỸ THUẬT BIỂN

**Bản tin kết quả thực đo tháng 3/2025,
dự báo diễn biến chất lượng nước tháng
4/2025**

Nhiệm vụ:

**Giám sát và dự báo chất lượng nước trong
hệ thống công trình thủy lợi Cái Lớn - Cái Bé,
phục vụ lấy nước cho sản xuất nông nghiệp**

TP. Hồ Chí Minh, tháng 03-2025

Địa chỉ: 658 Võ Văn Kiệt, Phường 1, Quận 5, Tp. Hồ Chí Minh
ĐT: 84.8.38362821 • Fax: 84.8.39245269
Website: www.icoe.org.vn

ISO 9001:2015

Tp. Hồ Chí Minh, ngày 31 tháng 03 năm 2025

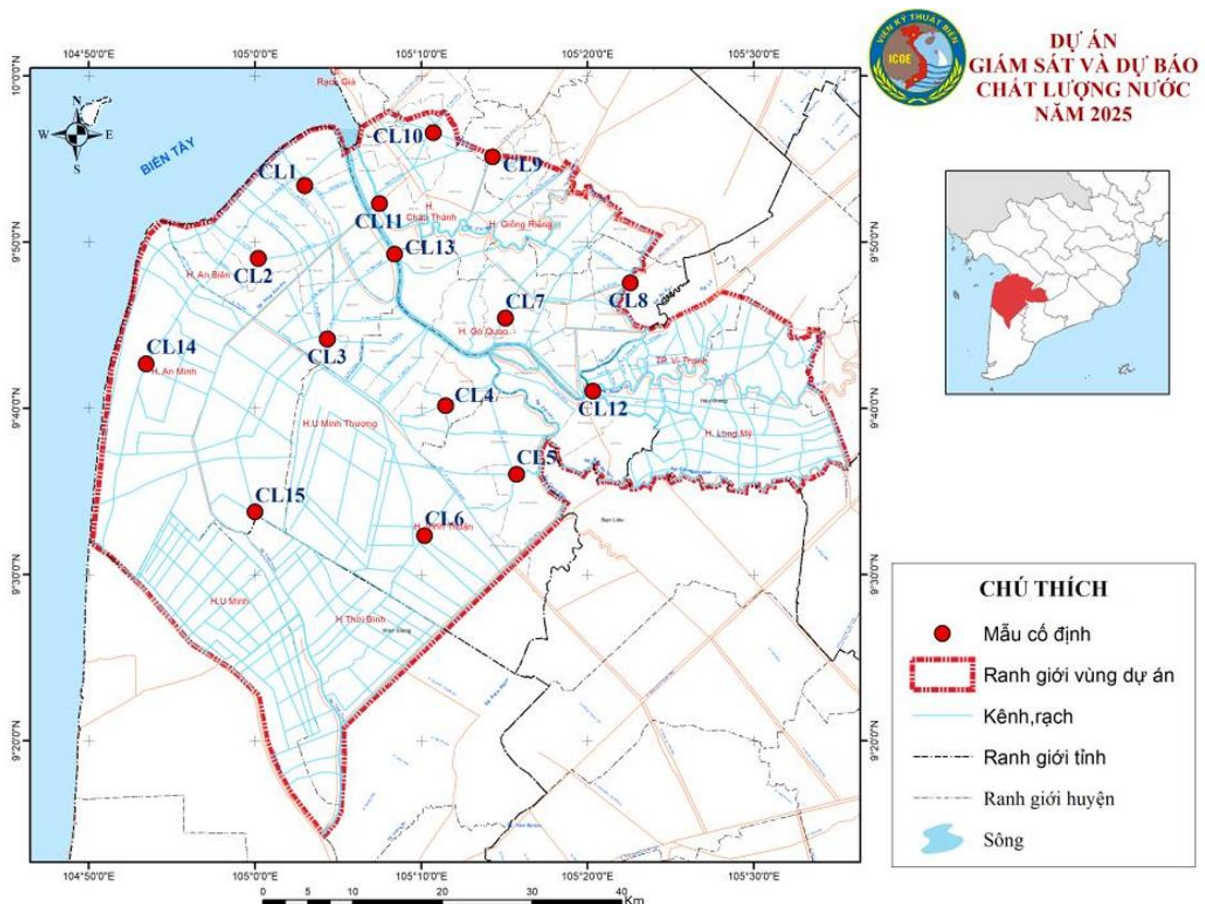
BẢN TIN THÁNG

“Bản tin kết quả thực đo tháng 3/2025, dự báo diễn biến chất lượng nước tháng 4/2025”

1. Vị trí giám sát chất lượng nước

Vị trí các trạm quan trắc chất lượng nước được đặt tại các điểm gần cống phía nội đồng hoặc các điểm giao thoa giữa các kênh nhằm đánh giá chính xác và dự báo mức độ ô nhiễm nguồn nước khi vận hành hệ thống công trình thủy lợi Cái Lớn - Cái Bé, phù hợp với yêu cầu sản xuất thực tế của địa phương.

Nhiệm vụ quan trắc tại 15 vị trí phục vụ giám sát, dự báo chất lượng nước được trình bày trong Hình 1 và Bảng 2 tại Phụ lục.



Hình 1. Sơ đồ vị trí các điểm giám sát chất lượng nước trong HTCTTL CLCB 2025

2. Kết quả đo đạc chất lượng nước tháng 03/2025

Bảng 1. Kết quả đo đạc và phân tích các chỉ tiêu chất lượng nước tại 15 vị trí lấy mẫu (Đợt 2 ngày 14/03/2025)

TT	Vị trí thu mẫu (Kí hiệu)	pH	Độ Mặn	TSS	DO	BOD5	COD	T-P	T-N	Coliform	Chỉ số WQI	Khuyến cáo
1	Đơn vị	-	‰	mg/l	mgO ₂ /l			mg/l		MPN/100ml	-	-
2	QCVN08-MT:2023/BTNMT (Bảng 2; Mức B)	6,0 ÷ 8,5	-	≤ 100	≥ 5	≤ 6	≤ 15	≤ 0,3	≤ 1,5	≤ 5.000	-	-
3	CL1 Điểm lấy mẫu trên kênh Xẻo Giã, thuộc xã Tân Yên, huyện An Biên, tỉnh Kiên Giang	7,23	13,4	18,90	4,44	12,8	23,7	0,52	2,20	2200	70	Chỉ tiêu DO có xu hướng giảm nhẹ so với kỳ trước. cần chú ý bổ sung thêm DO bằng cách sục khí trong các ao tôm. Theo WQI CLN đảm bảo phục vụ cho tưới tiêu SXNN, các chỉ tiêu BOD5, T-P, T-N vượt ngưỡng cho phép, nước có thể sử dụng cho mục đích sản xuất công nghiệp sau khi áp dụng các biện pháp xử lý phù hợp.
4	CL2 Điểm lấy mẫu trên kênh Thứ 6 (tại vị trí cầu Nam Thái), thuộc xã Nam Thái, huyện An Biên, tỉnh Kiên Giang	7,64	23,8	35,14	5,24	7,2	13,2	0,48	0,68	1100	82	Theo WQI CLN đảm bảo phục vụ tưới tiêu SXNN, có thể phục vụ cho nuôi trồng thủy sản và SXNN nhưng cần biện pháp xử lý.
5	CL3 Điểm lấy mẫu trên kênh Số 1, thuộc xã Đông Thái, huyện An Biên, tỉnh Kiên Giang	8,12	6,7	98,70	4,16	8,1	15,4	0,25	1,29	810	76	Theo WQI CLN đảm bảo phục vụ cho tưới tiêu SXNN. Chỉ tiêu DO khá thấp, không đạt quy chuẩn nên cần chú ý bổ sung thêm DO bằng cách sục khí trong các ao tôm.

Giám sát, dự báo chất lượng nước trong hệ thống công trình thủy lợi Cái Lớn - Cái Bé, phục vụ lấy nước cho sản xuất nông nghiệp – Bản tin kết quả thực đo tháng 3/2025, dự báo diễn biến chất lượng nước tháng 4/2025

6	CL4 Điểm lấy mẫu trên kênh Ngang (kênh Sáu Sanh), thuộc xã Vĩnh Hòa, huyện U Minh Thượng, tỉnh Kiên Giang	7,55	1,5	8,95	4,90	7,5	14,5	0,46	1,20	5400	71	Theo WQI, CLN kém, phù hợp cho giao thông thủy, không đảm bảo cho việc lấy nước tưới tiêu SXNN. Nước bị ô nhiễm vi sinh, và ô nhiễm dinh dưỡng nên cần chú ý theo dõi các chỉ tiêu này trước khi lấy nước cho vào ao nuôi.
7	CL5 Điểm lấy mẫu trên kênh Làng Thứ 7 (kênh Lộ Se), thuộc xã Vĩnh Bình Nam, huyện Vĩnh Thuận, tỉnh Kiên Giang	7,77	4,6	12,40	5,28	12,4	20,2	0,41	2,10	2300	75	Theo chỉ số WQI, CLN kém, có thể sử dụng nước phục vụ tưới tiêu SXNN. Nước bị ô nhiễm vi sinh, và ô nhiễm dinh dưỡng nên cần chú ý theo dõi các chỉ tiêu này trước khi lấy nước cho vào ao.
8	CL6 Điểm lấy mẫu trên kênh 8000 giao với Lộ Kênh 2, thuộc xã Tân Thuận, huyện Vĩnh Thuận, tỉnh Kiên Giang	7,8	11,9	8,66	5,11	14,2	25,6	0,43	5,60	5400	63	Theo chỉ số WQI, CLN kém, có sự gia tăng hàm lượng coliform, không đảm bảo cho việc lấy nước tưới tiêu SXNN.. Các chỉ tiêu như BOD5, T-P, T-N vượt ngưỡng cho phép. Hạn chế sử dụng cho nhu cầu nước sinh hoạt.
9	CL7 Điểm lấy mẫu trên kênh KH5, thuộc xã Định Hòa, huyện Gò Quao, tỉnh Kiên Giang	7,62	0,1	19,34	4,92	11,8	20,4	0,52	1,80	840	74	Theo chỉ số WQI, CLN đảm bảo phục vụ tưới tiêu SXNN. Một vài chỉ tiêu như BOD5, T-P, T-N vượt ngưỡng cho phép.
10	CL8 Điểm lấy mẫu tại nơi giao nhau giữa sông Cái Bé với kênh Ô Môn	7,55	0,1	19,80	4,76	9,0	16,7	0,47	1,30	4100	72	Theo chỉ số WQI CLN đảm bảo phục vụ tưới tiêu SXNN. Một vài chỉ tiêu như BOD5, T-N, Coliform vượt ngưỡng cho phép. cần chú ý bổ sung

Giám sát, dự báo chất lượng nước trong hệ thống công trình thủy lợi Cái Lớn - Cái Bé, phục vụ lấy nước cho sản xuất nông nghiệp – Bản tin kết quả thực đo tháng 3/2025, dự báo diễn biến chất lượng nước tháng 4/2025

	(sông Ba Hồ), thuộc xã Vĩnh Hòa Hưng Bắc, huyện Gò Quao, tỉnh Kiên Giang											thêm DO bằng cách sục khí trong các ao tôm.
11	CL9 Điểm lấy mẫu trên kênh Chung Bàu, thuộc xã Bàn Tân Định, huyện Giồng Riềng, tỉnh Kiên Giang	7,46	0,1	80,75	4,52	20,4	35,2	0,55	7,20	1200	60	Theo chỉ số WQI, CLN đảm bảo phục vụ tưới tiêu SXNN. Một vài chỉ tiêu như BOD5, T-P, T-N vượt ngưỡng cho phép. Chỉ tiêu DO khá thấp, cần chú ý bổ sung thêm DO bằng cách sục khí trong các ao tôm.
12	CL10 Điểm lấy mẫu trên kênh xáng Giồng Riềng, thuộc xã Giục Tượng, huyện Châu Thành, Kiên Giang	7,4	0,1	100,09	5,14	16,2	30,2	0,56	6,50	9500	45	Theo chỉ số WQI, CLN kém, với hàm lượng TSS và coliform ở mức cao nhất so với các vị trí khác, vượt GHCP. phù hợp cho giao thông thủy, không đảm bảo cho việc lấy nước tưới tiêu SXNN.
13	CL11 Điểm lấy mẫu trên sông Cái Bé (tại bến phà Tắc Cật), thuộc xã Bình An, huyện Châu Thành, tỉnh Kiên Giang.	7,86	2,5	10,75	5,85	18,7	32,4	1,35	6,20	2300	68	Theo chỉ số WQI, CLN kém, phù hợp cho giao thông thủy, không đảm bảo cho việc lấy nước tưới tiêu SXNN. Nước bị ô nhiễm hữu cơ, ô nhiễm dinh dưỡng.
14	CL12 Điểm lấy mẫu trên sông Nước Đục (tại bến phà Hòa Tiến), thuộc Xã Hòa Tiến, Tp. Vị Thanh, tỉnh Hậu Giang	7,5	0,1	21,58	5,54	8,2	14,3	0,47	0,60	720	81	Theo chỉ số WQI, CLN đảm bảo phục vụ tưới tiêu SXNN. Các chỉ tiêu BOD5, T-P, vượt ngưỡng cho phép ở mức nhẹ, có thể phục vụ cho sinh hoạt nhưng cần biện pháp xử lý.
15	CL13 Điểm lấy mẫu trên sông	7,54	4,8	19,00	6,06	9,3	16,5	0,41	0,72	2100	82	Theo WQI CLN kém, phù hợp cho giao thông thủy, không đảm bảo cho việc lấy

Giám sát, dự báo chất lượng nước trong hệ thống công trình thủy lợi Cái Lớn - Cái Bé, phục vụ lấy nước cho sản xuất nông nghiệp – Bản tin kết quả thực đo tháng 3/2025, dự báo diễn biến chất lượng nước tháng 4/2025

	Cái Lớn giao với kênh Năm Ngàn, thuộc xã Hưng Yên, huyện An Biên, tỉnh Kiên Giang											nước tưới tiêu SXNN. Nước bị ô nhiễm hữu cơ, ô nhiễm dinh dưỡng ở mức nhẹ
16	CL14 Điểm lấy mẫu trên kênh Xẻo Nhàu giao với kênh Chông Mỹ, xã Tân Thạnh, huyện An Minh, tỉnh Kiên Giang	8,21	27,9	126,30	6,23	9,8	19,2	0,64	1,35	6400	69	Theo chỉ số WQI, CLN kém, hàm lượng TSS và coliform ở mức cao, nguồn nước chỉ phù hợp cho giao thông thủy, không đảm bảo cho việc lấy nước tưới tiêu SXNN.
17	CL15 Điểm lấy mẫu trên kênh Cùg giao với kênh KT1, xã Đông Hưng, huyện An Minh, tỉnh Kiên Giang	7,8	21,4	10,39	5,88	8,7	15,4	0,52	1,43	720	82	Theo chỉ số WQI, CLN đảm bảo phục vụ tưới tiêu SXNN. Các chỉ tiêu BOD5, T-P vượt ngưỡng cho phép ở mức nhẹ, có thể phục vụ cho sinh hoạt nhưng cần biện pháp xử lý.

[Ghi chú: các giá trị in đậm của chỉ số thể hiện vượt ngưỡng mức B theo QCVN 08MT:2023]

Bảng 2. Thang đo đánh giá chất lượng nước theo giá trị WQI

Loại	Giá trị WQI	Chất lượng nước	Mức đánh giá chất lượng nước	Thang màu
I	91 – 100	Rất tốt	Sử dụng tốt cho mục đích cấp nước sinh hoạt	
II	76 – 90	Tốt	Sử dụng cho mục đích cấp nước sinh hoạt nhưng cần các biện pháp xử lý phù hợp	
III	51 - 75	Trung bình	Sử dụng cho mục đích tưới tiêu và các mục đích tương đương khác	
IV	26 - 50	Kém	Sử dụng cho giao thông thủy và các mục đích tương đương khác	
V	10 – 25	Ô nhiễm nặng	Nước ô nhiễm nặng, cần các biện pháp xử lý trong tương lai	
VI	<10	Ô nhiễm rất nặng	Nước nhiễm độc, cần có biện pháp khắc phục, xử lý	

3. Kết quả tính toán chỉ số WQI các đợt lấy mẫu tháng 03/2025

Kết quả tính toán giá trị WQI đợt đo trong tháng 03/2025 được thể hiện như Bảng 3.

Bảng 3. Giá trị WQI tại 15 vị trí lấy mẫu (Đợt 2 ngày 14/03/2025)

Nhóm	I	IV	IV	IV	V	
Ký hiệu	WQI _{pH}	WQI _{BOD5}	WQI _{COD}	WQI _{DO}	WQI _{Coli}	VN_WQI
CL1	100	56,11	60,5	58,60	100	70
CL2	100	71,56	83,8	69,10	100	82
CL3	100	69,11	74,3	54,90	100	76
CL4	100	70,83	77,5	64,70	71	71
CL5	100	57,22	66,3	69,70	100	75
CL6	100	52,11	57,3	67,40	71	63
CL7	100	58,89	66	64,90	100	74
CL8	100	66,64	72,2	62,80	84	72
CL9	100	36,45	43,5	59,60	100	60
CL10	100	46,90	49,7	67,80	30	45
CL11	100	40,75	47	79,23	100	68
CL12	100	68,78	78,4	73,10	100	81
CL13	100	65,97	72,5	84,62	100	82
CL14	100	64,44	68	88,85	61	69
CL15	100	67,39	74,3	80,00	100	82

4. Dự báo diễn biến chất lượng nước tháng 4/2025

Kết quả dự báo 4 chỉ tiêu chính bao gồm: Độ mặn, DO, BOD₅, T-N từ ngày 01/04/2025 đến 30/04/2025 được thể hiện như Bảng 4.

Bảng 4. Giá trị dự báo lớn nhất, trung bình, nhỏ nhất của các chỉ tiêu DO, BOD₅, Tổng N và Độ mặn trong tháng 4/2025 trong CLCB

Ký hiệu	Độ mặn (‰)			DO (mgO ₂ /l)			BOD ₅ (mgO ₂ /l)			T-N (mg/l)		
	Max	TB	Min	Max	TB	Min	Max	TB	Min	Max	TB	Min
CL1	16,64	15,33	14,13	5,28	5,13	4,86	12,67	12,32	11,76	3,23	2,96	2,54
CL2	23,78	22,58	21,26	6,38	6,30	6,16	8,25	8,08	7,82	1,74	1,66	1,58
CL3	10,94	7,95	5,33	5,01	4,86	4,66	11,04	8,91	8,29	3,17	2,62	2,35
CL4	1,82	1,53	1,05	5,94	5,52	5,02	16,42	14,00	11,77	3,96	3,05	2,42
CL5	5,57	4,82	4,36	6,25	6,09	5,26	13,84	13,04	12,28	4,64	3,89	3,16
CL6	11,38	10,32	9,09	5,77	5,52	5,14	14,14	12,36	11,04	5,39	3,85	2,76
CL7	0,49	0,43	0,20	5,20	5,11	4,94	13,86	13,23	12,80	2,48	2,29	2,06
CL8	0,21	0,12	0,03	6,13	5,76	5,25	10,54	10,00	9,33	2,33	2,13	1,86
CL9	0,21	0,09	0,01	6,05	5,61	5,19	19,28	14,53	12,81	6,85	5,50	2,87
CL10	0,21	0,11	0,02	5,01	4,86	4,66	20,05	17,94	16,47	6,03	4,55	3,05

CL11	30,06	28,54	25,00	5,62	5,25	4,91	17,04	14,96	13,55	4,90	4,11	3,68
CL12	0,21	0,11	0,03	6,31	6,08	5,96	12,31	11,26	10,27	1,55	1,38	1,26
CL13	5,34	4,55	3,87	5,97	5,94	5,91	8,70	8,49	8,24	1,55	1,36	1,19
CL14	26,45	26,35	26,18	5,75	5,63	5,44	12,24	12,04	11,67	2,21	2,07	1,87
CL15	27,75	24,93	22,87	6,02	5,99	5,97	8,33	8,19	8,02	1,99	1,86	1,77
Ranh mặt	< 1	1 ÷ 4	> 4	QCVN 08:2023 (Bảng 2)			QCVN 08:2023 (Bảng 2)			QCVN 08:2023 (Bảng 2)		
				Đạt Mức: A ≥ 6			Đạt Mức A: ≤ 4			Đạt Mức A: ≤ 0,6		
				Đạt Mức: B ≥ 5			Đạt Mức B: ≤ 6			Đạt Mức B: ≤ 1,5		
				Không đạt Mức: B < 5			Không đạt Mức B: > 6			Không đạt Mức B: > 1,5		

2.1. Độ mặn

Kết quả dự báo độ mặn trong tháng 04/2025 tại 15 vị trí thuộc HTTL CLCB có sự khác biệt khá lớn tại mỗi vị trí. Độ mặn lớn nhất đạt 30,06‰, nơi thấp nhất chỉ khoảng 0,01‰. Các vị trí có độ mặn nhỏ hơn 1‰ gồm các điểm CL7÷CL10 và CL12, điểm CL3 độ mặn trong khoảng 1 - 2‰. Tại các vị trí CL3, CL5 và CL13 có độ mặn trung bình trong khoảng 5÷8‰. Độ mặn có giá trị cao nhất tại vùng chuyên tôm, tại các vị trí CL2, CL14 và CL15 độ mặn dao động trong khoảng 21,26÷27,75‰, cần chú ý pha loãng nước để phù hợp cho việc lấy nước nuôi tôm.

2.2. Oxy hòa tan (DO)

Giá trị dự báo DO trong tháng 4/2025 dao động từ 4,66÷6,38mgO₂/l. So sánh với QCVN 08:2023/BTNMT (Bảng 2; Mức B), hầu hết các vị trí có hàm lượng DO cơ bản đạt GHCP Mức A& B, ngoại trừ 02 vị trí CL3 và CL10 hàm lượng DO trung bình ở dưới Mức B (khoảng 4,86mgO₂/l), vị trí CL1 và CL11 có một thời điểm giá trị DO ở dưới mức B. Các vị trí có hàm lượng DO cao nhất bao gồm CL9, CL10 và CL11.

2.3. Nhu cầu Oxy sinh hóa (BOD₅)

Kết quả dự báo cho thấy, hàm lượng BOD₅ trong tháng 04/2025 dao động từ 7,82÷20,05mgO₂ /l. So sánh với QCVN 08:2023/BTNMT cho thấy hàm lượng BOD₅ đều không đạt Mức B (Bảng 2). Khu vực chịu ô nhiễm hữu cơ cao nhất xuất hiện tại vị trí CL3, CL4, CL10 và CL11 với hàm lượng T-N xấp xỉ trong khoảng 4÷5mgO₂/l.

2.4. Tổng Nitơ (T-N)

Kết quả dự báo Tổng N tháng 04/2025 dao động từ 1,19÷6,85mg/l. Tổng Ni tơ có xu hướng tăng so với kỳ trước, theo QCVN 08:2023/BTNMT (Mức B – Bảng 2) cho thấy giá trị T-N tại hầu hết các vị trí đều không đạt Mức B, ngoại trừ vị trí CL12 và CL13 có giá trị T-N trung bình nằm trong Mức B. Tổng Nitơ cao cho thấy nguồn nước có dấu hiệu ô nhiễm dinh dưỡng, nguyên nhân có thể do sử dụng phân bón trong quá trình canh tác nông nghiệp, chất thải sinh hoạt, chất thải có nguồn gốc động vật giàu hợp chất chứa Ni tơ. Theo đó cần xử lý nguồn nước cấp cho nuôi trồng thủy sản cũng như vận hành công để tiêu thoát ô nhiễm giảm Tổng Nitơ trong nước.

5. Kết luận

Kết quả dự báo trong tháng 4/2025 cho thấy tại các vị trí từ CL7÷CL10 và CL12 có độ mặn thấp nhất với giá trị không vượt quá 1‰, cần chú ý theo dõi độ mặn để có biện pháp lấy nước cho phù hợp với NTTS. Độ mặn có giá trị cao nhất tại điểm CL11, và vùng chuyên tôm thuộc các vị trí CL2, CL14 và CL15 độ mặn dao động từ 21,16÷30,06‰. Tại các vị trí còn lại, độ mặn trung bình trong khoảng 4,55÷15,33‰.

Về hàm lượng ô xy hòa tan trong nước (DO) ở mức tương đối tốt, với giá trị dao động từ 4,66÷6,38mgO₂/l. Tại hầu hết các vị trí DO đều đạt Mức A & B (Bảng 2-QCVN 08/2023), tuy nhiên tại điểm CL1, CL3, CL10 và CL11 tại một số thời điểm có hàm lượng DO khá thấp, nên cần chú ý bổ sung DO bằng các biện pháp sục khí khi lấy nước vào các ao tôm. Với kết quả dự báo hàm lượng BOD₅ và T-N, cho thấy tại hầu hết các vị trí đều không đạt Mức B (Bảng 2 – QCVN 08:2023), đặc biệt là chỉ tiêu BOD₅ có giá trị cao tại điểm CL9÷CL11. Kết quả này cho thấy nguồn nước tại đây bị ô nhiễm hữu cơ, và ô nhiễm dinh dưỡng khá nặng, nguyên nhân có thể do khu vực tiếp nhận nhiều loại hình nước thải trong sinh hoạt, và phân bón, hóa chất dư thừa trong nuôi trồng thủy sản và SXNN. Theo đó cơ quan quản lý cần lưu ý đặc điểm này để chủ động nguồn nước trên kênh chính Tây. Người dân lấy nước cấp cho nông nghiệp cần lưu ý xử lý trước khi cấp. Ngoài ra tùy vào tình hình thực tế tại mỗi khu vực thì người dân cũng như đơn vị quản lý chủ động nguồn nước cấp cho nông nghiệp cũng như đưa ra phương án vận hành công trình phù hợp. Kiến nghị các địa phương thường xuyên theo dõi dự báo về CLN liên quan đến hệ thống thủy lợi Cái Lớn – Cái Bé trên Website Viện Kỹ thuật Biển (<http://www.icoe.org.vn/>), và trang Webgis Cục Quản lý và Xây dựng CTTL để kịp thời có biện pháp xử lý phù hợp (<https://chatluongnuoc.cucthuyloi.gov.vn>), và đảm bảo chất lượng nguồn nước cho sản xuất nông nghiệp và nuôi trồng thủy sản.

Nơi nhận

- Lãnh đạo Bộ (để b/c);
- Lãnh đạo Cục Quản lý và Xây dựng CTTL (để b/c);
- Lãnh đạo Sở NN&MT, Chi cục TL; Công ty TNHH MTV Khai thác Thủy lợi Miền Nam;
- Các Cục, Vụ liên quan thuộc Cục Quản lý và Xây dựng CTTL (để b/c);
- Webgis Cục Quản lý và Xây dựng CTTL, Website Viện Kỹ thuật Biển (để b/c);
- Lưu TT TNB&ĐB



Phạm Văn Tùng

PHỤ LỤC: KẾT QUẢ DỰ BÁO CHẤT LƯỢNG NƯỚC THÁNG 4/2025

1. Kết quả dự báo diễn biến độ mặn (‰) trong tháng 4/2025

Ngày	CL1	CL2	CL3	CL4	CL5	CL6	CL7	CL8	CL9	CL10	CL11	CL12	CL13	CL14	CL15
01/04/2025	14,63	22,29	5,53	1,60	4,43	8,89	0,22	0,06	0,08	0,13	28,76	0,07	4,15	26,45	24,29
02/04/2025	15,13	22,35	5,43	1,62	4,77	9,05	0,23	0,10	0,06	0,15	28,88	0,07	4,68	26,44	24,41
03/04/2025	15,60	23,04	5,46	1,59	5,10	9,25	0,23	0,08	0,04	0,19	29,12	0,10	5,19	26,42	24,82
04/04/2025	16,02	23,55	5,44	1,60	5,42	9,65	0,21	0,21	0,21	0,05	29,29	0,21	5,25	26,40	25,45
05/04/2025	16,44	23,39	5,35	1,55	5,57	10,11	0,21	0,19	0,08	0,15	29,34	0,03	5,34	26,36	25,86
06/04/2025	16,64	22,65	5,33	1,49	5,43	10,53	0,22	0,19	0,20	0,02	29,28	0,15	5,25	26,34	25,26
07/04/2025	16,32	22,29	5,52	1,50	5,18	10,84	0,20	0,03	0,11	0,19	29,18	0,03	4,86	26,30	23,81
08/04/2025	16,09	22,28	5,96	1,50	4,95	10,92	0,47	0,10	0,14	0,10	28,65	0,08	4,63	26,18	22,96
09/04/2025	15,67	22,49	6,58	1,50	4,76	10,82	0,47	0,11	0,10	0,09	28,50	0,14	4,49	26,21	22,87
10/04/2025	14,99	22,78	7,24	1,51	4,60	10,71	0,47	0,19	0,01	0,10	28,44	0,09	4,31	26,38	23,77
11/04/2025	14,56	22,99	7,76	1,55	4,45	10,61	0,47	0,17	0,01	0,10	28,44	0,21	4,14	26,39	24,84
12/04/2025	14,59	22,99	8,07	1,60	4,36	10,56	0,47	0,09	0,01	0,20	28,14	0,21	3,97	26,39	25,75
13/04/2025	14,74	22,78	8,16	1,67	4,36	10,56	0,48	0,09	0,19	0,08	28,27	0,20	3,87	26,37	26,09
14/04/2025	14,92	22,45	8,14	1,74	4,36	10,63	0,48	0,11	0,01	0,03	28,18	0,06	3,93	26,35	25,70
15/04/2025	15,15	22,17	8,00	1,82	4,56	10,76	0,49	0,07	0,09	0,07	28,21	0,14	4,27	26,34	24,92
16/04/2025	15,37	22,32	7,26	1,78	4,84	10,79	0,49	0,20	0,08	0,21	28,49	0,06	4,85	26,34	24,20

Giám sát, dự báo chất lượng nước trong hệ thống công trình thủy lợi Cái Lớn - Cái Bé, phục vụ lấy nước cho sản xuất nông nghiệp – Bản tin kết quả thực đo tháng 3/2025, dự báo diễn biến chất lượng nước tháng 4/2025

17/04/2025	15,52	22,79	7,36	1,71	5,04	10,79	0,49	0,11	0,08	0,09	28,31	0,11	4,98	26,33	23,66
18/04/2025	15,66	23,04	7,88	1,71	5,22	10,93	0,49	0,03	0,05	0,03	27,93	0,09	4,83	26,33	23,39
19/04/2025	15,85	22,95	8,48	1,73	5,32	11,18	0,49	0,12	0,03	0,02	28,27	0,11	4,74	26,33	23,62
20/04/2025	15,98	22,34	8,79	1,70	5,17	11,38	0,49	0,18	0,11	0,07	28,89	0,11	4,60	26,32	22,96
21/04/2025	15,94	21,89	8,99	1,49	4,89	11,33	0,49	0,11	0,14	0,20	29,50	0,07	4,30	26,30	22,88
22/04/2025	15,61	21,43	9,42	1,21	4,63	11,01	0,49	0,13	0,05	0,12	29,91	0,04	4,13	26,26	23,29
23/04/2025	15,40	21,26	10,06	1,05	4,48	10,49	0,49	0,17	0,13	0,04	30,06	0,04	4,13	26,22	24,22
24/04/2025	15,06	21,36	10,67	1,05	4,41	9,82	0,49	0,10	0,12	0,16	29,99	0,06	4,16	26,36	25,49
25/04/2025	14,54	21,74	10,94	1,13	4,39	9,29	0,49	0,07	0,07	0,05	29,72	0,05	4,20	26,43	26,46
26/04/2025	14,13	22,34	10,76	1,26	4,41	9,09	0,48	0,11	0,01	0,03	29,21	0,08	4,23	26,38	27,10
27/04/2025	14,14	22,87	10,22	1,41	4,52	9,18	0,49	0,03	0,05	0,20	28,30	0,13	4,28	26,38	27,47
28/04/2025	14,44	23,15	9,25	1,55	4,62	9,40	0,49	0,06	0,06	0,05	27,16	0,10	4,40	26,41	27,75
29/04/2025	14,85	23,37	9,01	1,65	4,82	9,64	0,49	0,21	0,13	0,15	25,06	0,19	4,69	26,41	27,02
30/04/2025	15,27	23,78	9,08	1,64	5,11	9,89	0,49	0,12	0,18	0,15	25,00	0,19	5,29	26,40	27,01

2. Kết quả dự báo diễn biến DO (mgO₂/l) trong tháng 4/2025

Ngày	CL1	CL2	CL3	CL4	CL5	CL6	CL7	CL8	CL9	CL10	CL11	CL12	CL13	CL14	CL15
01/04/2025	5,15	6,23	5,01	5,16	5,22	5,10	5,11	5,21	5,25	5,01	5,11	5,96	5,96	5,69	5,98
02/04/2025	5,22	6,28	4,95	5,12	5,41	5,13	5,11	5,23	5,20	4,95	5,21	5,96	5,97	5,66	5,98
03/04/2025	5,24	6,31	4,89	5,05	5,38	5,20	5,13	5,25	5,19	4,89	5,27	5,96	5,97	5,56	5,97
04/04/2025	5,23	6,34	4,87	5,04	5,26	5,27	5,16	5,32	5,22	4,87	5,28	5,97	5,95	5,51	5,98
05/04/2025	5,23	6,37	4,89	5,02	6,19	5,28	5,16	5,56	5,26	4,89	5,30	5,97	5,94	5,51	5,98
06/04/2025	5,26	6,38	4,95	5,03	6,18	5,24	5,16	5,71	5,35	4,95	5,35	5,98	5,93	5,56	5,98
07/04/2025	5,28	6,37	4,96	5,08	6,22	5,18	5,17	5,72	5,46	4,96	5,40	6,00	5,93	5,64	5,98
08/04/2025	5,25	6,36	4,94	5,14	6,21	5,15	5,20	5,72	5,55	4,94	5,43	6,02	5,94	5,73	5,98
09/04/2025	5,19	6,34	4,92	5,17	6,15	5,14	5,19	5,73	5,61	4,92	5,46	6,08	5,95	5,75	5,98
10/04/2025	5,14	6,31	4,93	5,17	6,11	5,17	5,18	5,71	5,65	4,93	5,59	6,15	5,94	5,66	5,98
11/04/2025	5,13	6,27	4,97	5,22	6,10	5,44	5,15	5,68	5,69	4,97	5,62	6,18	5,94	5,65	5,98
12/04/2025	5,02	6,19	4,97	5,26	6,10	5,65	5,16	5,68	5,71	4,97	5,32	6,14	5,95	5,63	5,98
13/04/2025	5,02	6,16	4,97	5,28	6,11	5,69	5,15	5,66	5,71	4,97	5,12	6,08	5,94	5,61	5,98
14/04/2025	5,10	6,18	4,95	5,34	6,11	5,73	5,12	5,64	5,69	4,95	5,07	6,08	5,94	5,63	5,99
15/04/2025	5,18	6,23	4,92	5,39	6,11	5,76	5,10	5,65	5,63	4,92	5,11	6,08	5,94	5,64	5,99
16/04/2025	5,21	6,28	4,89	5,44	6,13	5,77	5,08	5,67	5,58	4,89	5,18	6,08	5,95	5,67	5,99
17/04/2025	5,21	6,32	4,85	5,44	6,17	5,74	5,08	5,68	5,54	4,85	5,23	6,06	5,96	5,70	5,99

Giám sát, dự báo chất lượng nước trong hệ thống công trình thủy lợi Cái Lớn - Cái Bé, phục vụ lấy nước cho sản xuất nông nghiệp – Bản tin kết quả thực đo tháng 3/2025, dự báo diễn biến chất lượng nước tháng 4/2025

18/04/2025	5,19	6,34	4,81	5,94	6,19	5,71	5,08	5,69	5,52	4,81	5,26	6,06	5,96	5,73	5,98
19/04/2025	5,17	6,35	4,78	5,94	6,21	5,70	5,09	5,71	5,51	4,78	5,27	6,06	5,95	5,74	5,98
20/04/2025	5,15	6,36	4,78	5,94	6,23	5,69	5,09	5,71	5,54	4,78	5,26	6,07	5,94	5,71	5,98
21/04/2025	5,12	6,36	4,79	5,94	6,24	5,66	5,10	5,72	5,60	4,79	5,25	6,09	5,94	5,67	5,98
22/04/2025	5,10	6,36	4,78	5,93	6,25	5,63	5,10	5,71	5,62	4,78	5,24	6,11	5,94	5,64	5,98
23/04/2025	5,08	6,35	4,71	5,93	6,25	5,61	5,12	6,10	5,65	4,71	5,22	6,13	5,95	5,67	5,98
24/04/2025	5,01	6,34	4,66	5,92	6,24	5,73	5,13	6,10	5,70	4,66	5,22	6,20	5,95	5,75	5,98
25/04/2025	4,94	6,31	4,66	5,91	6,23	5,74	5,14	6,11	5,76	4,66	5,39	6,29	5,95	5,68	5,99
26/04/2025	4,88	6,25	4,74	5,91	6,21	5,65	5,11	6,11	5,79	4,74	5,29	6,31	5,94	5,54	6,00
27/04/2025	4,86	6,19	4,82	5,90	6,19	5,56	5,04	6,10	5,80	4,82	4,91	6,16	5,92	5,44	6,01
28/04/2025	4,99	6,22	4,88	5,90	6,18	5,55	4,95	6,11	6,00	4,88	4,92	6,04	5,92	5,44	6,01
29/04/2025	5,11	6,28	4,89	5,90	6,17	5,61	4,94	6,13	6,05	4,89	5,06	6,05	5,92	5,52	6,02
30/04/2025	5,17	6,33	4,88	5,91	6,17	5,69	4,98	6,13	6,04	4,88	5,19	6,03	5,91	5,63	6,01

3. Kết quả dự báo diễn biến BOD₅ (mgO₂/l) trong tháng 4/2025

Ngày	CL1	CL2	CL3	CL4	CL5	CL6	CL7	CL8	CL9	CL10	CL11	CL12	CL13	CL14	CL15
01/04/2025	12,32	8,08	9,22	11,95	12,32	11,62	12,85	9,25	19,28	16,13	13,66	10,38	8,16	11,58	8,13
02/04/2025	12,16	8,14	9,07	12,34	12,16	11,89	12,80	9,26	18,65	16,40	13,76	10,43	8,35	11,68	8,21
03/04/2025	12,12	8,18	8,88	13,26	12,28	12,21	12,80	9,33	17,68	16,67	14,33	10,32	8,60	11,82	8,29
04/04/2025	12,09	8,21	8,78	14,64	12,80	12,79	12,88	9,46	16,66	16,84	15,14	10,27	8,62	11,99	8,33
05/04/2025	11,99	8,23	8,91	15,76	13,28	13,37	13,08	9,61	15,80	16,86	15,52	10,31	8,57	12,12	8,33
06/04/2025	11,85	8,23	8,84	15,74	13,44	13,06	13,21	9,76	15,11	16,63	15,43	10,34	8,54	12,15	8,33
07/04/2025	11,76	8,22	8,62	15,72	13,38	12,08	13,19	9,91	14,73	16,77	15,63	10,37	8,51	12,12	8,32
08/04/2025	11,82	8,17	8,57	16,23	13,37	11,29	13,09	10,08	14,50	17,12	15,64	10,46	8,48	12,15	8,28
09/04/2025	11,95	8,07	8,59	16,42	13,33	11,04	13,12	10,18	14,04	17,09	15,53	10,55	8,52	12,23	8,21
10/04/2025	12,15	8,02	8,65	15,53	13,49	11,19	13,17	10,22	13,54	16,70	16,30	10,69	8,63	12,24	8,18
11/04/2025	12,42	8,05	8,72	14,12	13,84	11,48	13,24	10,18	13,29	16,47	17,04	10,82	8,69	12,14	8,20
12/04/2025	12,58	8,12	8,75	13,32	13,28	11,78	13,23	10,09	13,18	16,80	16,36	10,93	8,61	12,00	8,21
13/04/2025	12,58	8,25	8,82	12,91	12,76	12,04	13,13	9,98	13,70	17,68	15,16	11,13	8,49	11,88	8,21
14/04/2025	12,61	8,20	8,94	12,25	12,76	12,26	13,11	9,86	14,22	17,96	14,32	11,14	8,45	11,79	8,22
15/04/2025	12,67	8,16	8,95	11,79	12,79	12,49	13,15	9,75	15,01	18,40	13,88	11,16	8,54	11,67	8,23
16/04/2025	12,63	8,12	8,69	11,77	12,76	12,72	13,25	9,71	15,87	18,86	13,63	11,20	8,66	11,68	8,25
17/04/2025	12,51	8,09	8,52	11,93	12,71	12,92	13,15	9,72	16,05	19,30	13,55	11,27	8,70	11,80	8,26

Giám sát, dự báo chất lượng nước trong hệ thống công trình thủy lợi Cái Lớn - Cái Bé, phục vụ lấy nước cho sản xuất nông nghiệp – Bản tin kết quả thực đo tháng 3/2025, dự báo diễn biến chất lượng nước tháng 4/2025

18/04/2025	12,42	8,06	8,44	12,22	12,80	13,13	13,15	9,77	15,50	19,70	13,72	11,40	8,61	12,02	8,23
19/04/2025	12,43	8,03	8,40	12,61	12,99	13,61	13,29	9,85	14,94	20,05	13,84	11,56	8,52	12,15	8,20
20/04/2025	12,44	8,01	8,38	12,99	13,07	14,14	13,63	9,95	14,63	19,71	14,00	11,71	8,44	12,09	8,18
21/04/2025	12,37	7,97	8,32	13,74	13,01	13,76	13,86	10,07	14,41	18,76	14,53	11,81	8,38	12,04	8,16
22/04/2025	12,29	7,92	8,29	14,85	12,94	12,82	13,84	10,22	14,08	18,52	14,86	11,83	8,30	12,09	8,13
23/04/2025	12,27	7,86	8,32	15,34	12,95	12,06	13,85	10,38	13,52	18,47	15,12	11,81	8,24	12,17	8,07
24/04/2025	12,29	7,82	8,43	14,86	13,29	11,76	13,68	10,48	13,12	18,05	15,06	11,91	8,24	12,21	8,03
25/04/2025	12,39	7,91	8,63	14,13	13,66	11,85	13,33	10,54	12,95	17,83	15,45	12,05	8,34	12,19	8,02
26/04/2025	12,56	7,99	8,97	14,47	13,53	12,01	13,09	10,51	12,81	18,22	15,78	12,14	8,48	12,15	8,04
27/04/2025	12,56	8,08	9,55	14,88	13,17	12,08	13,06	10,42	12,83	18,49	15,82	12,15	8,48	12,15	8,05
28/04/2025	12,55	8,07	10,34	14,63	12,88	12,12	13,09	10,34	13,07	18,70	15,37	12,15	8,38	12,12	8,06
29/04/2025	12,47	8,04	10,97	14,02	12,77	12,23	13,05	10,27	13,52	18,73	14,77	12,20	8,37	12,09	8,07
30/04/2025	12,38	8,04	11,04	13,55	12,72	12,40	13,06	10,21	13,96	18,56	14,30	12,31	8,48	12,11	8,12

4. Kết quả dự báo diễn biến T-N (mg/l) trong tháng 4/2025

Ngày	CL1	CL2	CL3	CL4	CL5	CL6	CL7	CL8	CL9	CL10	CL11	CL12	CL13	CL14	CL15
01/04/2025	2,44	1,63	2,30	2,66	3,07	3,79	2,48	2,10	5,14	4,99	4,13	1,31	1,27	2,01	1,78
02/04/2025	2,47	1,65	2,34	2,58	3,03	3,77	2,44	2,07	5,80	5,05	4,09	1,33	1,21	2,04	1,83
03/04/2025	2,54	1,67	2,37	2,52	3,16	3,89	2,39	2,11	6,49	5,40	4,06	1,34	1,19	2,05	1,88
04/04/2025	2,63	1,69	2,38	2,46	3,41	4,21	2,32	2,12	6,78	5,99	4,18	1,36	1,20	2,05	1,90
05/04/2025	2,76	1,69	2,38	2,42	3,65	4,73	2,25	2,09	6,79	5,18	4,67	1,38	1,31	2,05	1,89
06/04/2025	2,90	1,70	2,35	2,45	3,64	5,21	2,18	2,02	6,66	3,93	4,90	1,38	1,24	2,04	1,87
07/04/2025	3,02	1,69	2,38	2,56	3,64	5,39	2,12	1,94	6,46	3,05	4,44	1,34	1,22	2,02	1,85
08/04/2025	3,13	1,67	2,42	2,71	3,77	5,23	2,07	1,91	6,29	3,31	4,14	1,31	1,29	1,99	1,83
09/04/2025	3,20	1,66	2,44	2,82	3,91	4,88	2,06	1,91	6,20	4,36	3,90	1,29	1,35	1,97	1,81
10/04/2025	3,21	1,63	2,47	2,93	3,93	4,60	2,09	1,90	6,08	4,97	3,72	1,27	1,39	1,94	1,78
11/04/2025	3,16	1,62	2,51	3,05	3,89	4,32	2,16	1,86	5,87	5,03	3,68	1,26	1,42	1,87	1,77
12/04/2025	3,08	1,61	2,55	3,14	3,88	4,05	2,22	2,03	5,77	4,93	3,70	1,26	1,44	1,87	1,79
13/04/2025	2,98	1,62	2,58	3,15	3,90	3,84	2,28	2,14	5,32	4,86	3,70	1,26	1,44	1,92	1,80
14/04/2025	2,90	1,63	2,59	3,08	3,88	3,65	2,32	2,15	4,33	4,94	3,71	1,29	1,43	1,99	1,83
15/04/2025	2,81	1,63	2,61	3,01	3,78	3,44	2,36	2,13	4,45	5,18	3,71	1,35	1,40	2,05	1,87
16/04/2025	2,74	1,65	2,65	2,93	3,70	3,27	2,39	2,13	4,94	5,50	3,71	1,40	1,36	2,10	1,91
17/04/2025	2,70	1,68	2,70	2,87	3,61	3,15	2,39	2,15	5,50	5,81	3,80	1,44	1,32	2,15	1,97

Giám sát, dự báo chất lượng nước trong hệ thống công trình thủy lợi Cái Lớn - Cái Bé, phục vụ lấy nước cho sản xuất nông nghiệp – Bản tin kết quả thực đo tháng 3/2025, dự báo diễn biến chất lượng nước tháng 4/2025

18/04/2025	2,70	1,70	2,73	2,82	3,44	3,11	2,39	2,20	6,29	6,03	4,52	1,46	1,29	2,18	1,99
19/04/2025	2,76	1,71	2,72	2,82	3,55	3,25	2,38	2,24	6,78	5,95	4,63	1,49	1,28	2,20	1,99
20/04/2025	2,85	1,74	2,65	2,87	3,89	3,53	2,35	2,26	6,85	5,23	4,68	1,50	1,36	2,20	1,98
21/04/2025	2,96	1,73	2,60	3,04	4,30	3,68	2,33	2,29	6,66	4,94	4,50	1,48	1,40	2,20	1,96
22/04/2025	3,06	1,70	2,63	3,19	4,54	3,60	2,30	2,32	6,37	4,46	4,19	1,48	1,34	2,20	1,93
23/04/2025	3,13	1,68	2,67	3,26	4,62	3,31	2,27	2,33	6,10	4,10	4,08	1,43	1,33	2,21	1,91
24/04/2025	3,18	1,62	2,69	3,34	4,64	3,07	2,25	2,32	5,60	3,29	4,05	1,34	1,42	2,21	1,87
25/04/2025	3,22	1,58	2,72	3,49	4,55	2,91	2,28	2,27	4,91	3,32	4,00	1,29	1,52	2,19	1,84
26/04/2025	3,23	1,59	2,79	3,72	4,41	2,76	2,34	2,22	3,93	3,37	3,97	1,31	1,55	2,07	1,81
27/04/2025	3,20	1,60	2,86	3,89	4,34	3,60	2,38	2,26	3,07	3,41	3,99	1,39	1,55	2,04	1,81
28/04/2025	3,17	1,62	2,94	3,96	4,28	3,67	2,37	2,21	2,87	3,44	4,04	1,48	1,50	2,05	1,81
29/04/2025	3,12	1,63	3,01	3,84	4,01	3,75	2,35	2,16	3,14	3,47	4,11	1,54	1,40	2,12	1,80
30/04/2025	3,05	1,64	3,17	3,64	3,57	3,72	2,32	2,14	3,26	3,48	4,19	1,55	1,32	2,16	1,83

PHỤ LỤC

Bảng vị trí các trạm quan trắc cố định HTLL CLCB năm 2025

TT	Vị trí điểm đo	Tọa độ	Nhiệm vụ
1	CL1 Điểm lấy mẫu trên kênh Xẻo Già, thuộc xã Tân Yên, huyện An Biên, tỉnh Kiên Giang.	105°02'59.52"E 9°53'25.15"N	Đánh giá chất lượng nước vùng chuyên tôm tại xã Tân Yên dưới tác động của dòng chảy biển Tây và nội đồng.
2	CL2 Điểm lấy mẫu trên kênh Thứ 6 (tại vị trí cầu Nam Thái), thuộc xã Nam Thái, huyện An Biên, tỉnh Kiên Giang.	105°00'11.72"E 9°49'02.02"N	Đánh giá chất lượng nước vùng chuyên tôm tại xã Nam Thái dưới tác động của dòng chảy biển Tây và nội đồng.
3	CL3 Điểm lấy mẫu trên kênh Số 1, thuộc xã Đông Thái, huyện An Biên, tỉnh Kiên Giang	105°04'20.70"E 9°44'10.88"N	Đánh giá chất lượng nước vùng chuyên tôm tại xã Đông Thái dưới tác động của dòng chảy biển Tây và nội đồng.
4	CL4 Điểm lấy mẫu trên kênh Ngang (kênh Sáu Sanh), thuộc xã Vĩnh Hòa, huyện U Minh Thượng, tỉnh Kiên Giang.	105°11'27.27"E 9°40'09.04"N	Đánh giá chất lượng nước phục vụ cho sản xuất nông nghiệp kết hợp nuôi thủy sản tại xã Vĩnh Hòa dưới tác động của dòng chảy biển Tây và nội đồng.
5	CL5 Điểm lấy mẫu trên kênh Làng Thứ 7 (kênh Lộ Se), thuộc xã Vĩnh Bình Nam, huyện Vĩnh Thuận, tỉnh Kiên Giang.	105°10'12.83"E 9°32'11.61"N	Đánh giá chất lượng nước cấp cho sản xuất nông nghiệp kết hợp nuôi trồng thủy sản tại xã Vĩnh Bình Nam dưới tác động của dòng chảy biển Tây và nội đồng.
6	CL6 Điểm lấy mẫu trên kênh 8000 giao với Lộ Kênh 2, thuộc xã Tân Thuận, huyện Vĩnh Thuận, tỉnh Kiên Giang.	105°15'43.77"E 9°36'01.87"N	Đánh giá chất lượng nước trên sông Cái Lớn, thuộc xã Thạnh Yên A dưới tác động của dòng chảy biển Tây và nội đồng.
7	CL7 Điểm lấy mẫu trên kênh KH5, thuộc xã Định Hòa, huyện Gò Quao, tỉnh Kiên Giang.	105°15'03.74"E 9°45'26.37"N	Đánh giá chất lượng nước cho vùng sản xuất nông nghiệp kết hợp nuôi thủy sản xã Định Hòa dưới tác động của dòng chảy biển Tây và nội đồng.
8	CL8 Điểm lấy mẫu tại nơi giao nhau giữa sông Cái Bé với kênh Ô Môn (sông Ba Hồ), thuộc xã Vĩnh Hòa Hưng Bắc, huyện Gò	105°22'34.32"E 9°47'33.71"N	Chất lượng nước phục vụ cho cấp nước sản xuất nông nghiệp vùng chuyên lúa xã Vĩnh Hòa Hưng Bắc (cách điểm lấy mẫu về phía Tây Nam 100 m là chợ

	Quao, tỉnh Kiên Giang.		Vĩnh Hòa Hưng Bắc và chợ Ba Hồ 200 m).
9	CL9 Điểm lấy mẫu trên kênh Chung Bàu, thuộc xã Bàn Tân Định, huyện Giồng Riềng, tỉnh Kiên Giang.	105°14'18.10"E 9°55'08.62"N	Chất lượng nước phục vụ cho cấp nước sản xuất nông nghiệp vùng chuyên lúa (gần chợ Bàn Tân Định cách điểm lấy mẫu 100 m về hướng Tây).
10	CL10 Điểm lấy mẫu trên kênh xáng Giồng Riềng, thuộc xã Giục Tượng, huyện Châu Thành, Kiên Giang.	105°10'43.58"E 9°56'35.12"N	Chất lượng nước cho sản xuất nông nghiệp xã Giục Tượng.
11	CL11 Điểm lấy mẫu trên sông Cái Bé (tại bến phà Tắc Cậu), thuộc xã Bình An, huyện Châu Thành, tỉnh Kiên Giang.	105°07'29.10"E 9°52'19.72"N	Đánh giá chất lượng nước trên sông Cái Bé (vị trí lấy mẫu phà Tắc Cậu) dưới tác động của dòng chảy biển Tây và nội đồng.
12	CL12 Điểm lấy mẫu trên sông Nước Đục (tại bến phà Hỏa Tiến), thuộc Xã Hỏa Tiến, Tp. Vị Thanh, tỉnh Hậu Giang	105°20'19.10"E 9°41'02.50"N	Chất lượng nước cho sản xuất nông nghiệp xã Hỏa Tiến dưới tác động của dòng chảy sông Cái Lớn.
13	CL13 Điểm lấy mẫu trên sông Cái Lớn giao với kênh Năm Ngàn, thuộc xã Hưng Yên, huyện An Biên, tỉnh Kiên Giang	105°08'44.00"E 9°49'11.20"N	Đánh giá chất lượng nước trên sông Cái Lớn dưới tác động của dòng chảy biển Tây và nội đồng.
14	CL14 Điểm lấy mẫu trên kênh Xèo Nhàu giao với kênh Chổng Mỹ, xã Tân Thạnh, huyện An Minh, tỉnh Kiên Giang	104°54'04.39"E 9°43'31.20"N	Đánh giá chất lượng nước vùng thủy sản tại xã Tân Thạnh dưới tác động của dòng chảy biển Tây và nội đồng.
15	CL15 Điểm lấy mẫu trên kênh Cùg giao với kênh KT1, xã Đông Hưng, huyện An Minh, tỉnh Kiên Giang	105°00'10.37"E 9°33'30.95"N	Đánh giá chất lượng nước tại đoạn kênh thuộc xã Đông Hưng B dưới tác động của hệ thống kênh nội đồng.