



Viện Kỹ thuật Biển

*Nhiệm vụ: Giám sát, dự báo chất lượng nước trong hệ thống công trình thủy lợi
Đầu Tiếng, phục vụ cho sản xuất nông nghiệp năm 2026*

BẢN TIN CHẤT LƯỢNG NƯỚC

BẢN TIN THÁNG

Bản tin dự báo diễn biến chất lượng nước tháng 6/2026

Thời gian dự báo: 01/6/2026 → 30/6/2026

Ngày phát hành: 30/5/2026

PHẦN 1: TỔNG QUAN VÀ THÔNG TIN CHUNG

Bản tin chất lượng nước được xây dựng nhằm cung cấp thông tin về tình trạng chất lượng nước tại các điểm giám sát trong hệ thống công trình thủy lợi Dầu Tiếng, phục vụ công tác quản lý và bảo vệ nguồn nước cho sản xuất nông nghiệp và nuôi trồng thủy sản.

1.1. Thông tin chung

Tên nhiệm vụ	Giám sát, dự báo chất lượng nước trong hệ thống công trình thủy lợi Dầu Tiếng, phục vụ cho sản xuất nông nghiệp năm 2026
Đơn vị thực hiện	Viện Kỹ thuật Biển
Số điểm dự báo	22 vị trí
Đợt dự báo	Tháng 6/2026
Kỳ dự báo	01/6/2026 → 30/6/2026

1.2. Các thông số dự báo

Thực hiện dự báo 03 chỉ tiêu chất lượng nước gồm DO, BOD₅ và Tổng N tại 21 vị trí từ DT01÷DT21; riêng vị trí DT22 trên sông Sài Gòn thực hiện dự báo bổ sung chỉ tiêu độ mặn nhằm phục vụ giám sát nguồn nước cấp cho trạm cấp nước thô Hòa Phú, đồng thời đánh giá khả năng hỗ trợ đẩy mặn từ hồ Dầu Tiếng xuống sông Sài Gòn

STT	Thông số	Ký hiệu	Đơn vị	Bảng 2 - QCVN08:2023/BTNMT		Bảng 3 - QCVN08:2023/BTNMT	
				Mức A	Mức B	Mức A	Mức B
1	Độ mặn	Độ mặn	‰	-	-	-	-
2	DO	DO	mg/L	≥ 6	≥ 5	≥ 6	≥ 5
3	BOD ₅	BOD ₅	mg/L	≤ 4	≤ 6	≤ 4	≤ 6
4	Tổng Nito	TN	mg/L	≤ 0,6	≤ 1,5	≤ 0,6	≤ 1,5

1.3. Quy chuẩn áp dụng

QCVN 08:2023/BTNMT (bảng 2, bảng 3 mức A, B)- Quy chuẩn kỹ thuật quốc gia về chất lượng nước mặt

Bảng 2: áp dụng cho 16 vị trí từ DT7-DT22 thuộc sông, suối, kênh,...

Bảng 3: áp dụng cho 06 vị trí DT1 – DT06 thuộc hồ Dầu Tiếng

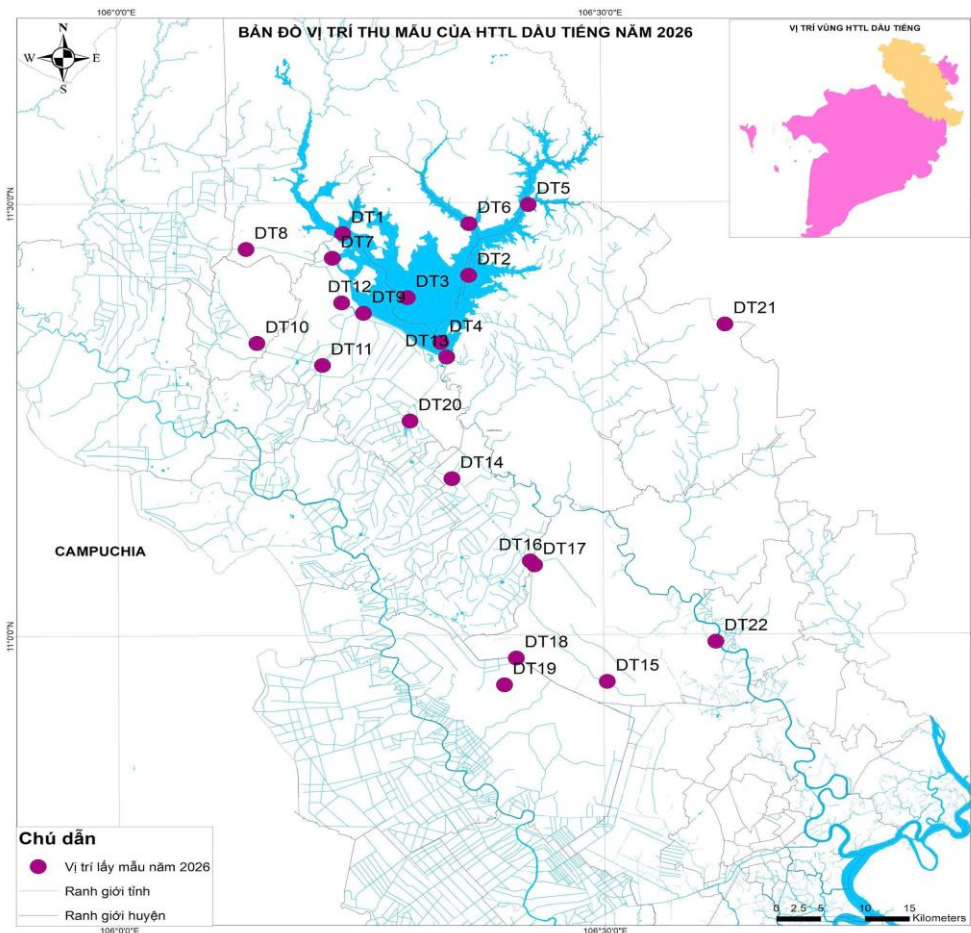
Mức A	Chất lượng nước tốt. Hệ sinh thái trong môi trường nước có hàm lượng oxy hòa tan
--------------	--

Nhiệm vụ: Giám sát, dự báo chất lượng nước trong hệ thống công trình thủy lợi Dầu Tiếng, phục vụ cho sản xuất nông nghiệp năm 2026

	(DO) cao. Nước có thể được sử dụng cho mục đích cấp nước sinh hoạt, bơi lội, vui chơi dưới nước sau khi áp dụng các biện pháp xử lý phù hợp
Mức B	Chất lượng nước trung bình. Hệ sinh thái trong nước tiêu thụ nhiều oxy hòa tan do một lượng lớn chất ô nhiễm. Nước có thể sử dụng cho mục đích sản xuất công nghiệp, nông nghiệp sau khi áp dụng các biện pháp xử lý phù hợp.

1.4. Vị trí dự báo

Vị trí dự báo tại 22 vị trí giám sát CLN trong HTTL Dầu Tiếng (hình 1); chi tiết các vị trí đã được trình bày tại Phụ lục 1:



Hình 1: Bản đồ vị trí giám sát cố định trong HTTL Dầu Tiếng năm 2026

PHẦN 2: KẾT QUẢ DỰ BÁO CHẤT LƯỢNG NƯỚC

Dự báo chất lượng nước tháng 6/2026 từ ngày 01/6/2026 đến 30/6/2026. Giá trị dự báo được trình bày dưới dạng khoảng trong khoảng (max, trung bình, min) như bảng sau:

Kí hiệu	DO, mgO ₂ /l			BOD ₅ , mgO ₂ /l			Tổng N, mg/l			Mặn, ‰		
	Max	TB	Min	Max	TB	Min	Max	TB	Min	Max	TB	Min
DT1	6,08	6,00	5,89	8,22	8,04	7,92	0,20	0,19	0,17			
DT2	5,65	5,60	5,50	14,08	12,61	11,56	0,65	0,55	0,49			

Nhiệm vụ: Giám sát, dự báo chất lượng nước trong hệ thống công trình thủy lợi Dầu Tiếng, phục vụ cho sản xuất nông nghiệp năm 2026

DT3	6,04	6,02	6,02	8,80	8,40	8,08	0,47	0,47	0,47			
DT4	6,34	6,26	6,11	12,60	11,47	10,07	0,76	0,47	0,21			
DT5	5,96	5,94	5,93	7,48	6,65	6,34	0,37	0,35	0,34			
DT6	6,48	6,27	6,16	8,82	8,62	8,39	0,92	0,76	0,54			
DT7	5,74	5,70	5,64	11,59	10,24	9,21	0,76	0,51	0,36			
DT8	6,33	6,12	5,80	7,42	7,30	7,20	1,07	0,88	0,66			
DT9	5,83	5,80	5,78	5,42	5,36	5,26	0,43	0,36	0,32			
DT10	5,73	5,57	5,49	9,10	8,51	7,57	0,44	0,33	0,27			
DT11	6,18	6,11	6,06	8,73	8,02	7,88	0,46	0,46	0,46			
DT12	3,89	3,14	2,50	30,24	24,18	19,44	10,26	6,62	4,15			
DT13	5,87	5,81	5,74	6,50	5,61	5,51	0,30	0,21	0,17			
DT14	5,73	5,69	5,63	12,47	12,03	11,56	1,00	0,85	0,74			
DT15	5,89	5,67	5,53	9,31	8,95	8,67	0,47	0,44	0,41			
DT16	5,97	5,97	5,96	11,35	10,15	9,37	0,48	0,48	0,47			
DT17	5,91	5,79	5,65	7,58	7,39	7,22	0,38	0,36	0,35			
DT18	5,97	5,93	5,90	5,64	5,60	5,58	0,70	0,64	0,55			
DT19	5,96	5,95	5,92	7,31	6,73	6,37	0,24	0,22	0,21			
DT20	5,84	5,766	5,71	12,70	12,31	11,71	0,44	0,43	0,42			
DT21	5,64	5,57	5,50	5,06	4,70	4,38	0,28	0,26	0,23			
DT22	5,48	5,43	5,32	6,90	6,67	6,54	1,24	1,01	0,81	0,07	0,03	0,00
Ranh Mặn										<1‰	1÷4‰	>4‰
QCVN 08:2023/BTNMT (bảng 2, 3) mức B - DO		Đạt mức A: ≥ 6				Đạt mức B: ≥ 5				Không đạt mức B: <5		
QCVN 08:2023/BTNMT (bảng 2, 3) mức B - BOD ₅		Đạt mức A: ≤ 4				Đạt mức B: ≤ 6				Không đạt mức B: > 6		
QCVN 08:2023/BTNMT (bảng 2, 3) mức B - Tổng N		Đạt mức A: $\leq 0,6$				Đạt mức B: $\leq 1,5$				Không đạt mức B: >1,5		

2.1. Đánh giá các chỉ tiêu dự báo

2.1.1. Độ mặn

Kết quả dự báo độ mặn trong tháng 06/2026 tại DT22 trên sông Sài Gòn dao động từ 0 – 0,07‰, với độ mặn duy trì ở mức thấp trong toàn bộ thời gian dự báo. Kết quả này cho thấy nguồn nước cơ bản đảm bảo lấy nước thô cho trạm cấp nước Hòa Phú (Củ Chi, TP. Hồ Chí Minh) và các nhu cầu khai thác nước trên khu vực.

2.1.2. Oxy hòa tan (DO)

Giá trị dự báo DO trong tháng 06/2026 dao động từ 2,5 – 6,48 mgO₂/l và nhìn chung ít biến động trong tháng. So sánh với QCVN 08:2023/BTNMT (bảng 2, 3) mức B (≥ 5 mg/l) cho thấy phần lớn vị trí đạt GHCP, ngoại trừ DT12 (suối Xa Cách) có giá trị không đạt GHCP mức B trong toàn bộ thời gian dự báo. Trong đó, DT12 – suối Xa Cách ghi nhận giá trị thấp nhất (2,50 mgO₂/l), phản ánh nguy cơ suy giảm oxy hòa tan cục bộ, có thể liên quan đến ảnh hưởng của nguồn thải sinh hoạt và hoạt động chế biến tinh bột sắn trong khu vực. Do dòng chảy từ suối Xa Cách nhập trực tiếp vào đầu kênh chính Tây, đơn vị quản lý cần

tăng cường theo dõi để hạn chế nguy cơ ảnh hưởng đến chất lượng nguồn nước trên hệ thống (kết quả dự báo chi tiết tại Phụ lục 2 – Bảng 1).

2.1.3. Nhu cầu Oxy sinh hóa (BOD₅)

Giá trị dự báo BOD₅ trong tháng 06/2026 dao động từ 4,38 – 30,24 mg/l và nhìn chung biến động nhẹ theo thời gian. So sánh với QCVN 08:2023/BTNMT (bảng 2, 3) mức B (≤ 6 mg/l) cho thấy một số vị trí như DT09, DT18 và DT21 cơ bản đạt GHCP mức B; DT13 dao động quanh ngưỡng GHCP và có thời điểm vượt nhẹ mức B, trong khi phần lớn các vị trí còn lại vượt GHCP mức B trong phần lớn thời gian dự báo. Đáng chú ý, DT12 vượt GHCP nhiều lần, với giá trị lớn nhất đạt 30,24 mg/l cao nhất toàn khu vực; ngoài ra nhiều vị trí khác trên hệ thống cũng ghi nhận BOD₅ vượt GHCP mức B trong phần lớn thời gian dự báo, phản ánh dấu hiệu ô nhiễm hữu cơ cục bộ, do đó cần tăng cường theo dõi chất lượng nước và có biện pháp quản lý phù hợp khi khai thác nguồn nước phục vụ sản xuất nông nghiệp (kết quả dự báo chi tiết tại Phụ lục 2 – Bảng 2).

2.1.4. Tổng N

Kết quả dự báo Tổng N tháng 06/2026 dao động từ 0,17÷10,26 mg/l và nhìn chung ít biến động theo thời gian. So sánh với QCVN 08:2023/BTNMT (bảng 2, 3) mức B ($\leq 1,5$ mg/l) cho thấy phần lớn vị trí trên hệ thống hồ chứa, kênh chính và kênh tưới đạt GHCP; riêng DT12 vượt GHCP nhiều lần trong toàn bộ thời gian dự báo, với giá trị lớn nhất đạt 10,26 mg/l. Hàm lượng Tổng N cao phản ánh dấu hiệu ô nhiễm dinh dưỡng, có thể liên quan đến nguồn thải sinh hoạt, hoạt động sản xuất và các chất hữu cơ giàu nitơ. Do đây là vị trí có nồng độ Tổng N cao kéo dài, cần tăng cường theo dõi và kiểm soát nguồn thải nhằm hạn chế ảnh hưởng đến chất lượng nước trên hệ thống (kết quả dự báo chi tiết tại Phụ lục 2 – Bảng 3).

2.2. Kết luận

Theo kết quả dự báo tháng 06/2026, chất lượng nước trong HTTL Dầu Tiếng nhìn chung cơ bản đáp ứng yêu cầu phục vụ sản xuất nông nghiệp tại phần lớn vị trí quan trắc. So sánh với QCVN 08:2023/BTNMT (bảng 2, 3 – mức B) cho thấy đa số vị trí có các chỉ tiêu chất lượng nước cơ bản đạt GHCP. Độ mặn tại DT22 trên sông Sài Gòn duy trì ở mức thấp (0–0,07‰) trong toàn bộ thời gian dự báo, cơ bản đảm bảo điều kiện lấy nước thô cho trạm cấp nước Hòa Phú và các nhu cầu khai thác nước trong khu vực.

Tuy nhiên, DT12 – suối Xa Cách tiếp tục là vị trí có nguy cơ ô nhiễm cao khi đồng thời ghi nhận DO thấp, BOD₅ và Tổng N vượt GHCP mức B trong toàn bộ thời gian dự báo. Do đây là nguồn nước nhập lưu trực tiếp vào đầu kênh chính Tây, cần tăng cường theo dõi, kiểm soát nguồn thải và chủ động điều tiết, vận hành công trình nhằm hạn chế nguy cơ ảnh hưởng đến chất lượng nguồn nước trên hệ thống.

Đề nghị các đơn vị quản lý tăng cường theo dõi chất lượng nước tại DT12 trên suối Xa Cách và các khu vực có nguy cơ ô nhiễm; đồng thời tiếp tục giám sát độ mặn và chất lượng nguồn nước tại DT22 trên sông Sài Gòn nhằm đảm bảo điều kiện lấy nước thô phục vụ cấp nước và sản xuất. Chủ động điều tiết, vận hành công trình thủy lợi phù hợp nhằm hạn chế tác động bất lợi đến nguồn nước. Khuyến nghị các địa phương và đơn vị khai thác thường xuyên cập nhật thông tin dự báo chất lượng nước trên Website Viện Kỹ thuật Biển và WebGIS Cục Quản lý và Xây dựng công trình thủy lợi để kịp thời có biện pháp quản lý,

Nhiệm vụ: Giám sát, dự báo chất lượng nước trong hệ thống công trình thủy lợi Dầu Tiếng, phục vụ cho sản xuất nông nghiệp năm 2026

khai thác nguồn nước phù hợp.

Nơi nhận

- Lãnh đạo Bộ (đề b/c);
- Lãnh đạo Cục Quản lý và Xây dựng Công trình thủy lợi (đề b/c);
- Sở NN&MT, Chi cục thủy lợi các tỉnh Tây Ninh, Đồng Nai, Tp. Hồ Chí Minh, Công ty TNHH MTV Khai thác thủy lợi miền Nam, Công ty TNHH MTV Khai thác Thủy lợi Tây Ninh, Công ty TNHH MTV Quản Lý Khai Thác Dịch Vụ Thủy Lợi TP.HCM;
- Các phòng, ban liên quan thuộc Cục Quản lý và Xây dựng CTTL;
- Webgis Cục Quản lý và Xây dựng CTTL, Website Viện Kỹ thuật Biển;
- Lưu: TT TNB&ĐB.



Phạm Văn Tùng

PHỤ LỤC 1: THÔNG TIN CÁC VỊ TRÍ GIÁM SÁT

TT	Vị trí	Ký hiệu	Kinh độ	Vĩ độ	Mục đích
I	Khu vực lòng hồ				
1	Trong lòng hồ Dầu Tiếng về phía thượng lưu (cách cống số 3 khoảng 5km) theo hướng Tây Nam.	DT01	106°13'57.7 1"E	11°27'54.12 "N	Kiểm soát chất lượng nước từ thượng nguồn khu vực tiếp nhận nguồn nước từ hồ chứa nước Tha La, các nhánh suối,... thuộc các xã Tân Châu, Tân Thành, Tân Hội,... tỉnh Tây Ninh đổ vào hồ Dầu Tiếng cũng như đánh giá tác động của các hoạt động khai thác, sản xuất trong lòng hồ
2	Trong lòng hồ Dầu Tiếng, cách cửa cống đầu mối số 1 khoảng 15km theo hướng thượng nguồn	DT02	106°21'45.4 9"E	11°24'58.53 "N	Kiểm soát chất lượng nước từ thượng nguồn thuộc tỉnh Bình Dương (nay là TP. HCM) đổ vào hồ Dầu Tiếng.
3	Khu vực lòng hồ	DT03	106°17'57.1 3"E	11°23'26.44 "N	Kiểm soát chất lượng nước lòng hồ nhằm đánh giá tác động của các loại hình khai thác cát, sản xuất trong lòng hồ.
4	Trong lòng hồ trước cống số 1 khoảng 4km	DT04	106°20'0.99 5"E	11°20'19.38 "N	Kiểm soát chất lượng nước lòng hồ trước khi qua cống số 1 cấp nước cho kênh chính Đông
5	Trong lòng hồ Dầu Tiếng về phía thượng lưu (cách cống số 1 khoảng 35km)	DT05	106°25'28.4 0"E	11°29'52.09 "N	Kiểm soát chất lượng nước từ thượng nguồn thuộc tỉnh Bình Phước (nay là Đồng Nai) đổ vào hồ Dầu Tiếng.
6	Trong lòng hồ Dầu Tiếng về phía thượng lưu (cách cống số 1 khoảng 40km) theo hướng Đông Bắc	DT06	106°21'47.8 4"E	11°28'33.37 "N	Kiểm soát chất lượng nước từ thượng nguồn thuộc tỉnh Bình Phước (nay là Đồng Nai) đổ vào hồ Dầu Tiếng.
II	Hệ thống kênh tưới				
II.1	Trên kênh Tân Hưng (02 vị trí)				
7	Đầu kênh Tân Hưng, cách cửa cống số 3 khoảng 200m	DT07	106°13'18.8 0"E	11°26'11.79 "N	Kiểm soát chất lượng nước sau cống số 3 (đầu kênh Tân Hưng), đánh giá mức độ ô nhiễm sau cống
8	Trên kênh Tân Hưng trước cống lấy nước vào nhà máy đường Thành Thành Công	DT8	106° 7'58.29"E	11°26'49.34 "N	Kiểm soát chất lượng nước cấp cho khu tưới và cống lấy nước vào nhà máy đường Thành Thành Công

Nhiệm vụ: Giám sát, dự báo chất lượng nước trong hệ thống công trình thủy lợi Dầu Tiếng, phục vụ cho sản xuất nông nghiệp năm 2026

II.2 Trên kênh chính Tây/khu vực trong kênh chính Tây (04 vị trí)					
9	Đầu kênh Chính Tây, cách cửa cống số 2 khoảng 200m	DT09	106°15'13.7 0"E	11°22'21.60 "N	Kiểm soát chất lượng nước sau cống số 2 (đầu kênh Chính Tây), đánh giá mức độ ô nhiễm sau cống
10	Trên kênh Chính Tây trước trạm bơm nước thô vào nhà máy nước Tây Ninh	DT10	106° 8'37.68"E	11°20'17.72 "N	Kiểm soát chất lượng cấp trên kênh Chính Tây nhằm phục vụ cấp nước cho sản xuất nông nghiệp trong vùng cũng như cấp nước sinh hoạt cho nhà máy nước Tây Ninh.
11	Ngã ba kênh chính Tây giao với kênh tiêu Bến Đình	DT11	106°12'40.8 8"E	11°18'45.60 "N	Kiểm soát chất lượng nước trên kênh Tây trước khi vào kênh tiêu Bến Đình – điểm chuyển nước sang sông Vàm Cỏ Đông dưới tác động của nguồn nước trên kênh tưới, sản xuất nông nghiệp và nguồn nước thải của các khu dân cư gần đó
12	Suối Xa Cách	DT12	106°13'53.1 6"E	11°23'5.90" N	Nhằm kiểm soát nguồn nước trên suối Xa Cách trước khi nhập lưu sau cống số 2
II.3 Trên kênh chính Đông và các kênh thuộc hệ thống kênh chính Đông (08 vị trí)					
13	Đầu kênh chính Đông, cách cửa cống đầu mối số 1 khoảng 200m	DT13	106°20'22.4 1"E	11°19'18.53 "N	Kiểm soát chất lượng nước sau cống số 1 (đầu kênh Chính Đông), đánh giá mức độ ô nhiễm sau cống
14	Trên kênh Chính Đông cách đầu kênh tưới N10 khoảng 100m	DT14	106°20'39.2 7"E	11°10'52.14 "N	Kiểm soát chất lượng cấp giữa kênh Chính Đông trước khi cấp cho kênh tưới N10 nhằm cấp nước cho SXNN trong khu vực, dưới tác động của nguồn nước trên kênh tưới, sản xuất nông nghiệp và nguồn nước thải của các khu dân cư gần đó.
15	Trên kênh chính Đông (trước khu vực cấp nước cho nhà máy nước trên kênh Đông)	DT15	106°30'12.3 1"E	10°56'45.69 "N	Kiểm soát chất lượng cấp trên kênh Chính Đông nhằm phục vụ cấp nước cho sản xuất nông nghiệp trong vùng cũng như cấp nước sinh hoạt cho nhà máy nước trên kênh Đông.
16	Trên kênh chính Đông – trước khi rẽ vào kênh Đức Hòa	DT16	106°25'28.8 2"E	11° 5'8.80"N	Kiểm soát nguồn nước trên kênh chính Đông trước điểm rẽ vào kênh Đức Hòa (khoảng Km33+...)
17	Trên kênh chính Đông trước điểm rẽ vào kênh Củ Chi	DT17	106°25'44.3 1"E	11° 4'51.94"N	Kiểm soát nguồn nước trên tại điểm cuối kênh Đông tại Km34 trước khi đổ vào Củ Chi

Nhiệm vụ: Giám sát, dự báo chất lượng nước trong hệ thống công trình thủy lợi Dầu Tiếng, phục vụ cho sản xuất nông nghiệp năm 2026

18	Kênh Xi phong – Thầy Cai thuộc kênh Đức Hòa	DT18	106°24'34.7 6"E	10°58'24.73 "N	Nhằm kiểm soát nguồn nước trên kênh Xi phong – Thầy Cai thuộc kênh Đức Hòa cấp nước cho SXNN
19	Ngã ba kênh Đức Hòa (sau kênh Thầy Cai)	DT19	106°23'50.5 1"E	10°56'32.73 "N	Nhằm kiểm soát nguồn nước tại ngã ba kênh Đức Hòa (sau kênh Thầy Cai)
20	Kênh chính Đông	DT20	106°18'4.70 "E	11°14'52.39 "N	Kiểm soát chất lượng nước trên kênh chính Đông trước khi cấp nước cho nuôi trồng thủy sản thuộc xã Lộc Ninh tỉnh Tây Ninh
II.4	<i>Trên kênh Phước Hòa</i>				
21	Kênh Phước Hòa	DT21	106°37'36.7 5"E	11°21'30.98 "N	Nhằm kiểm soát nguồn nước từ kênh Phước Hòa đổ về hồ Dầu Tiếng
III	Khu đẫy mặn trên sông				
22	Trên Sông Sài Gòn cách cầu Phú Cường khoảng 3km về phía thượng lưu	DT22	106°36'56.0 9"E	10°59'30.72 "N	Kiểm soát chất lượng nước hạ du sông Sài Gòn, làm cơ sở đánh giá hiệu quả đẫy mặn trên sông Sài Gòn của hồ Dầu Tiếng cũng như cấp nước cho SXNN khu vực và cấp nước sinh hoạt cho nhà máy nước Tân Hiệp

PHỤ LỤC 2: KẾT QUẢ DỰ BÁO CHẤT LƯỢNG NƯỚC THÁNG 6/2026

Ghi chú:

+ Màu xanh: giá trị đạt GHCP QCVN 08:2023 (bảng 2, 3) mức A

+ Màu vàng: giá trị đạt GHCP QCVN 08:2023 (bảng 2, 3) mức B

+ Màu cam: giá trị *không đạt* GHCP QCVN 08:2023 (bảng 2, 3) mức B

Bảng 1: Kết quả dự báo DO tháng 6/2026 trong HTTL Dầu Tiếng, mgO₂/l

DO	DT1	DT2	DT3	DT4	DT5	DT6	DT7	DT8	DT9	DT10	DT11	DT12	DT13	DT14	DT15	DT16	DT17	DT18	DT19	DT20	DT21	DT22
01/06	6,08	5,50	6,02	6,11	5,95	6,48	5,74	6,33	5,83	5,49	6,13	3,19	5,85	5,63	5,60	5,97	5,84	5,95	5,94	5,75	5,59	5,33
02/06	6,06	5,50	6,02	6,14	5,95	6,45	5,72	6,30	5,83	5,52	6,11	3,22	5,84	5,63	5,61	5,97	5,84	5,95	5,94	5,74	5,59	5,32
03/06	6,03	5,50	6,02	6,16	5,95	6,42	5,70	6,25	5,83	5,54	6,10	3,12	5,82	5,64	5,63	5,97	5,83	5,93	5,94	5,73	5,59	5,35
04/06	6,00	5,50	6,02	6,19	5,94	6,39	5,69	6,18	5,82	5,54	6,11	3,13	5,80	5,65	5,63	5,97	5,81	5,91	5,94	5,73	5,58	5,38
05/06	5,96	5,51	6,02	6,23	5,93	6,37	5,68	6,09	5,82	5,54	6,12	3,22	5,79	5,66	5,60	5,97	5,79	5,90	5,95	5,73	5,58	5,40
06/06	5,92	5,53	6,02	6,26	5,93	6,35	5,68	5,99	5,81	5,53	6,14	3,22	5,80	5,68	5,54	5,97	5,76	5,90	5,96	5,75	5,57	5,41
07/06	5,89	5,56	6,02	6,26	5,93	6,33	5,67	5,88	5,81	5,52	6,15	2,81	5,81	5,69	5,59	5,97	5,74	5,90	5,96	5,78	5,57	5,42
08/06	5,93	5,59	6,02	6,27	5,94	6,32	5,66	5,80	5,81	5,50	6,14	2,50	5,82	5,70	5,67	5,97	5,72	5,92	5,95	5,81	5,57	5,43
09/06	6,02	5,61	6,02	6,29	5,94	6,31	5,65	5,83	5,81	5,49	6,13	2,69	5,83	5,71	5,74	5,97	5,70	5,93	5,94	5,82	5,56	5,44
10/06	6,04	5,63	6,03	6,32	5,95	6,30	5,64	6,06	5,81	5,50	6,13	3,02	5,84	5,72	5,79	5,97	5,70	5,95	5,94	5,83	5,55	5,45
11/06	6,03	5,63	6,03	6,34	5,96	6,29	5,64	6,19	5,81	5,50	6,12	3,47	5,83	5,73	5,77	5,97	5,72	5,96	5,94	5,82	5,53	5,46
12/06	6,05	5,64	6,04	6,34	5,94	6,29	5,67	6,24	5,81	5,51	6,08	3,76	5,80	5,73	5,68	5,97	5,75	5,97	5,95	5,81	5,52	5,47
13/06	6,06	5,63	6,04	6,33	5,95	6,29	5,72	6,25	5,81	5,51	6,08	3,89	5,79	5,73	5,59	5,97	5,84	5,97	5,95	5,80	5,51	5,47
14/06	6,07	5,63	6,04	6,32	5,95	6,28	5,73	6,24	5,81	5,53	6,08	3,56	5,79	5,72	5,54	5,97	5,88	5,97	5,95	5,78	5,50	5,46
15/06	6,07	5,62	6,03	6,32	5,95	6,28	5,71	6,23	5,81	5,59	6,08	3,24	5,79	5,71	5,56	5,96	5,90	5,95	5,95	5,76	5,50	5,46
16/06	6,05	5,62	6,03	6,34	5,95	6,26	5,70	6,21	5,81	5,66	6,06	3,12	5,78	5,69	5,59	5,97	5,91	5,93	5,95	5,74	5,50	5,46
17/06	6,04	5,62	6,02	6,32	5,94	6,25	5,69	6,17	5,81	5,71	6,06	3,16	5,77	5,68	5,60	5,97	5,89	5,91	5,95	5,72	5,50	5,47
18/06	6,02	5,61	6,02	6,24	5,94	6,23	5,68	6,12	5,80	5,73	6,07	3,02	5,74	5,68	5,60	5,97	5,85	5,90	5,95	5,71	5,51	5,48
19/06	6,00	5,59	6,02	6,22	5,93	6,22	5,68	6,07	5,79	5,71	6,09	3,00	5,74	5,69	5,58	5,96	5,82	5,90	5,96	5,71	5,53	5,47
20/06	5,97	5,58	6,02	6,23	5,93	6,21	5,68	6,02	5,79	5,67	6,11	2,97	5,77	5,69	5,56	5,97	5,78	5,90	5,96	5,71	5,56	5,45
21/06	5,94	5,60	6,02	6,24	5,93	6,20	5,69	5,98	5,78	5,61	6,12	2,73	5,81	5,70	5,53	5,97	5,74	5,91	5,95	5,72	5,59	5,42
22/06	5,94	5,62	6,02	6,22	5,93	6,20	5,69	5,96	5,78	5,56	6,12	2,62	5,84	5,71	5,68	5,97	5,71	5,91	5,94	5,74	5,61	5,44

Nhiệm vụ: Giám sát, dự báo chất lượng nước trong hệ thống công trình thủy lợi Dầu Tiếng, phục vụ cho sản xuất nông nghiệp năm 2026

23/06	5,94	5,64	6,02	6,21	5,93	6,19	5,70	5,96	5,78	5,53	6,14	2,65	5,86	5,71	5,80	5,97	5,68	5,92	5,93	5,79	5,63	5,43
24/06	5,94	5,65	6,02	6,21	5,93	6,19	5,71	6,01	5,79	5,53	6,16	2,91	5,87	5,71	5,84	5,97	5,65	5,92	5,92	5,83	5,63	5,42
25/06	5,97	5,65	6,03	6,21	5,94	6,18	5,73	6,11	5,80	5,54	6,18	3,06	5,86	5,71	5,87	5,97	5,66	5,93	5,94	5,84	5,64	5,42
26/06	5,98	5,64	6,03	6,23	5,95	6,18	5,73	6,19	5,81	5,51	6,17	3,37	5,85	5,72	5,89	5,97	5,78	5,94	5,95	5,82	5,63	5,44
27/06	6,01	5,63	6,03	6,25	5,95	6,18	5,73	6,24	5,80	5,53	6,15	3,63	5,84	5,72	5,89	5,97	5,84	5,94	5,96	5,79	5,63	5,44
28/06	6,02	5,63	6,03	6,28	5,96	6,17	5,74	6,25	5,80	5,65	6,10	3,36	5,83	5,70	5,82	5,97	5,87	5,93	5,96	5,76	5,62	5,44
29/06	6,02	5,62	6,03	6,30	5,95	6,17	5,74	6,24	5,80	5,70	6,08	3,38	5,82	5,69	5,63	5,97	5,90	5,93	5,96	5,74	5,62	5,44
30/06	6,01	5,61	6,02	6,31	5,95	6,16	5,74	6,22	5,79	5,73	6,07	3,15	5,81	5,68	5,58	5,96	5,90	5,92	5,96	5,71	5,62	5,42
DO - QCVN 08:2023/BTNMT (bảng 2, 3) mức B								Đạt mức A: ≥ 6				Đạt mức B: ≥ 5				Không đạt mức B: < 5						

Bảng 2: Kết quả dự báo BOD₅ tháng 6/2026 trong HTTL Dầu Tiếng, mg/l

BOD5	DT1	DT2	DT3	DT4	DT5	DT6	DT7	DT8	DT9	DT10	DT11	DT12	DT13	DT14	DT15	DT16	DT17	DT18	DT19	DT20	DT21	DT22
01/06	7,92	11,91	8,13	11,14	6,37	8,82	9,27	7,42	5,26	7,69	8,01	22,34	5,53	11,56	9,28	9,56	7,35	5,62	6,59	11,74	4,84	6,76
02/06	7,96	12,02	8,22	10,86	6,36	8,71	9,21	7,41	5,27	7,64	8,15	23,13	5,52	11,66	9,31	9,59	7,31	5,62	6,64	11,71	4,69	6,68
03/06	8,01	12,18	8,48	10,59	6,34	8,60	9,38	7,40	5,27	7,63	8,18	23,96	5,51	11,65	9,29	9,68	7,28	5,62	6,64	11,79	4,70	6,60
04/06	8,08	12,50	8,62	10,39	6,35	8,55	9,62	7,40	5,29	7,59	8,15	24,79	5,51	11,70	9,21	9,81	7,28	5,64	6,63	11,93	4,74	6,68
05/06	8,21	13,07	8,52	10,22	6,37	8,57	9,87	7,39	5,36	7,57	8,11	25,61	5,52	11,80	9,01	9,96	7,29	5,63	6,60	12,09	4,65	6,90
06/06	8,21	13,54	8,36	10,07	6,38	8,61	10,09	7,38	5,40	7,75	8,08	26,40	5,53	11,84	8,92	10,14	7,32	5,61	6,57	12,20	4,67	6,86
07/06	8,15	13,65	8,33	10,33	6,38	8,67	10,23	7,37	5,41	8,25	8,06	27,16	5,54	11,76	8,82	10,31	7,36	5,59	6,53	12,22	4,78	6,78
08/06	8,05	13,42	8,39	10,62	6,37	8,72	10,27	7,36	5,39	8,56	8,04	28,15	5,55	11,75	8,69	10,51	7,41	5,59	6,50	12,22	4,91	6,72
09/06	8,00	12,97	8,52	10,99	6,36	8,75	10,21	7,36	5,38	8,64	8,03	29,83	5,56	11,77	8,71	10,76	7,47	5,59	6,46	12,23	5,01	6,68
10/06	7,96	12,52	8,51	11,53	6,35	8,74	10,09	7,37	5,38	8,67	8,02	30,24	5,57	11,83	8,90	10,82	7,49	5,59	6,42	12,24	5,06	6,65
11/06	7,94	12,14	8,35	11,82	6,35	8,72	9,97	7,37	5,38	8,70	7,98	26,59	5,58	11,90	8,95	10,68	7,51	5,60	6,39	12,26	5,05	6,63
12/06	7,93	11,88	8,32	11,93	6,34	8,69	9,87	7,34	5,39	8,75	7,93	23,36	5,58	11,96	8,98	10,35	7,52	5,60	6,37	12,27	4,99	6,61
13/06	7,93	11,80	8,43	11,94	6,34	8,63	9,79	7,32	5,39	8,77	7,94	21,90	5,58	11,98	8,96	9,88	7,52	5,61	6,37	12,25	4,91	6,59
14/06	7,94	11,85	8,37	11,87	6,34	8,55	9,68	7,31	5,39	8,76	7,94	21,67	5,59	11,98	8,92	9,52	7,50	5,61	6,37	12,23	4,85	6,58
15/06	7,97	12,03	8,20	11,73	6,34	8,45	9,57	7,30	5,40	8,71	7,94	22,02	5,62	11,98	8,89	9,37	7,43	5,61	6,41	12,20	4,71	6,70
16/06	8,00	12,26	8,13	11,57	6,34	8,39	9,46	7,29	5,39	8,67	7,95	22,60	5,62	12,10	8,88	9,38	7,32	5,62	6,46	12,18	4,50	6,66
17/06	8,04	12,54	8,10	11,43	6,34	8,39	9,48	7,28	5,37	8,64	7,96	23,17	5,60	12,16	8,86	9,49	7,25	5,62	6,52	12,22	4,39	6,60
18/06	8,10	12,87	8,08	11,34	6,34	8,42	9,85	7,27	5,37	8,65	7,96	23,72	5,59	12,21	8,77	9,66	7,22	5,61	6,60	12,39	4,44	6,69

Nhiệm vụ: Giám sát, dự báo chất lượng nước trong hệ thống công trình thủy lợi Dầu Tiếng, phục vụ cho sản xuất nông nghiệp năm 2026

19/06	8,18	13,24	8,15	11,30	6,34	8,47	10,19	7,26	5,39	8,68	7,96	24,30	5,58	12,23	8,74	9,90	7,23	5,61	6,69	12,51	4,49	6,74
20/06	8,22	13,66	8,32	11,30	6,48	8,52	10,51	7,25	5,42	8,68	7,96	25,02	5,59	12,18	8,67	10,18	7,28	5,59	6,78	12,53	4,38	6,65
21/06	8,21	14,05	8,52	11,25	6,73	8,56	10,90	7,25	5,42	8,88	7,94	25,83	5,59	12,18	8,77	10,48	7,35	5,58	6,85	12,52	4,49	6,60
22/06	8,17	14,08	8,53	11,41	7,06	8,61	11,31	7,24	5,39	9,10	7,93	26,01	5,60	12,19	8,78	10,79	7,45	5,58	6,92	12,51	4,64	6,58
23/06	8,08	13,77	8,46	11,93	7,18	8,67	11,56	7,25	5,37	9,04	7,90	23,96	5,61	12,21	8,81	11,08	7,58	5,59	7,01	12,53	4,78	6,57
24/06	8,01	13,06	8,59	12,04	7,20	8,72	11,59	7,26	5,36	8,91	7,89	20,76	5,61	12,24	8,82	11,35	7,54	5,59	7,12	12,56	4,82	6,57
25/06	7,96	12,36	8,67	12,31	7,23	8,75	11,47	7,25	5,35	8,82	7,89	19,44	5,62	12,27	8,84	11,23	7,45	5,59	7,20	12,59	4,76	6,55
26/06	7,95	11,85	8,66	12,60	7,25	8,75	11,28	7,24	5,34	8,76	7,88	19,71	5,62	12,30	8,91	10,67	7,44	5,60	7,29	12,62	4,67	6,54
27/06	7,95	11,58	8,80	12,60	7,27	8,74	11,21	7,22	5,32	8,71	7,89	21,15	5,63	12,32	9,02	10,10	7,44	5,60	7,31	12,64	4,62	6,60
28/06	7,96	11,56	8,64	12,53	7,39	8,68	11,12	7,21	5,30	8,67	7,92	22,74	5,63	12,33	9,15	9,81	7,41	5,59	7,29	12,66	4,56	6,71
29/06	7,98	11,77	8,39	12,36	7,48	8,59	10,30	7,20	5,29	8,65	8,41	24,22	5,63	12,39	9,25	9,71	7,36	5,60	7,25	12,67	4,48	6,81
30/06	8,03	12,17	8,28	12,09	7,45	8,50	9,86	7,20	5,27	8,64	8,73	25,54	6,50	12,47	9,27	9,71	7,31	5,60	7,26	12,70	4,39	6,78
BOD5 - QCVN 08:2023/BTNMT (bảng 2, 3) mức B									Đạt mức A: ≤ 4				Đạt mức B: ≤ 6				Không đạt mức B: > 6					

Bảng 3: Kết quả dự báo Tổng N tháng 6/2026 trong HTTL Dầu Tiếng, mg/l

Tổng N	DT1	DT2	DT3	DT4	DT5	DT6	DT7	DT8	DT9	DT10	DT11	DT12	DT13	DT14	DT15	DT16	DT17	DT18	DT19	DT20	DT21	DT22
01/06	0,19	0,51	0,47	0,60	0,35	0,76	0,44	0,66	0,32	0,31	0,46	4,66	0,19	0,74	0,41	0,48	0,37	0,63	0,21	0,44	0,27	1,12
02/06	0,20	0,52	0,47	0,54	0,35	0,76	0,45	0,66	0,34	0,30	0,46	4,33	0,18	0,78	0,41	0,48	0,38	0,66	0,21	0,44	0,27	1,03
03/06	0,20	0,53	0,47	0,47	0,35	0,80	0,45	0,67	0,35	0,31	0,46	4,15	0,17	0,83	0,42	0,48	0,38	0,69	0,21	0,44	0,27	0,94
04/06	0,20	0,55	0,47	0,44	0,34	0,83	0,43	0,69	0,36	0,31	0,46	4,17	0,17	0,86	0,42	0,48	0,38	0,70	0,21	0,44	0,27	0,92
05/06	0,20	0,57	0,47	0,43	0,34	0,92	0,39	0,71	0,36	0,34	0,46	4,38	0,18	0,88	0,43	0,48	0,38	0,68	0,21	0,44	0,27	0,94
06/06	0,20	0,61	0,47	0,45	0,34	0,91	0,36	0,73	0,36	0,39	0,46	4,86	0,19	0,88	0,44	0,48	0,38	0,64	0,21	0,44	0,27	0,97
07/06	0,19	0,65	0,47	0,50	0,34	0,84	0,36	0,75	0,36	0,42	0,46	5,53	0,22	0,87	0,44	0,48	0,37	0,61	0,21	0,43	0,26	1,00
08/06	0,19	0,62	0,47	0,61	0,34	0,78	0,36	0,77	0,35	0,44	0,46	6,35	0,26	0,85	0,44	0,47	0,37	0,59	0,21	0,43	0,26	1,02
09/06	0,19	0,58	0,47	0,73	0,34	0,77	0,37	0,80	0,33	0,43	0,46	7,11	0,29	0,84	0,45	0,47	0,37	0,57	0,21	0,43	0,26	1,04
10/06	0,19	0,53	0,47	0,76	0,35	0,81	0,42	0,85	0,32	0,42	0,46	7,44	0,30	0,82	0,45	0,47	0,36	0,56	0,21	0,43	0,25	1,08
11/06	0,19	0,49	0,47	0,70	0,35	0,77	0,48	0,90	0,33	0,38	0,46	7,33	0,30	0,80	0,45	0,47	0,36	0,55	0,21	0,43	0,27	1,13
12/06	0,18	0,49	0,47	0,64	0,36	0,81	0,53	0,94	0,33	0,33	0,46	7,19	0,29	0,80	0,45	0,48	0,36	0,56	0,21	0,43	0,28	1,18

Nhiệm vụ: Giám sát, dự báo chất lượng nước trong hệ thống công trình thủy lợi Dầu Tiếng, phục vụ cho sản xuất nông nghiệp năm 2026

13/06	0,18	0,51	0,47	0,58	0,37	0,88	0,57	0,95	0,34	0,29	0,46	6,90	0,24	0,81	0,45	0,48	0,36	0,58	0,21	0,43	0,27	1,24
14/06	0,17	0,53	0,47	0,52	0,36	0,92	0,60	0,96	0,35	0,28	0,46	6,31	0,19	0,84	0,45	0,48	0,36	0,61	0,21	0,43	0,25	1,24
15/06	0,17	0,54	0,47	0,45	0,35	0,90	0,61	0,95	0,37	0,27	0,46	5,62	0,18	0,88	0,45	0,48	0,36	0,67	0,21	0,43	0,25	1,18
16/06	0,17	0,55	0,47	0,38	0,35	0,88	0,63	0,92	0,39	0,27	0,46	5,14	0,17	0,93	0,45	0,48	0,36	0,70	0,21	0,43	0,26	1,10
17/06	0,18	0,55	0,47	0,32	0,35	0,86	0,64	0,88	0,40	0,27	0,46	4,90	0,17	0,97	0,45	0,48	0,37	0,70	0,22	0,43	0,27	1,02
18/06	0,19	0,56	0,47	0,27	0,35	0,81	0,62	0,86	0,41	0,28	0,46	4,72	0,17	1,00	0,46	0,48	0,37	0,69	0,22	0,43	0,27	0,95
19/06	0,20	0,60	0,47	0,23	0,35	0,76	0,58	0,84	0,42	0,29	0,46	4,69	0,17	1,00	0,45	0,48	0,37	0,68	0,22	0,43	0,27	0,93
20/06	0,19	0,63	0,47	0,21	0,35	0,71	0,52	0,85	0,43	0,32	0,46	5,06	0,18	0,98	0,45	0,48	0,37	0,66	0,22	0,43	0,27	0,95
21/06	0,19	0,63	0,47	0,21	0,35	0,69	0,47	0,87	0,43	0,34	0,46	5,88	0,18	0,94	0,45	0,48	0,37	0,64	0,22	0,43	0,26	0,96
22/06	0,18	0,60	0,47	0,24	0,35	0,68	0,43	0,90	0,41	0,36	0,46	7,48	0,21	0,90	0,46	0,48	0,37	0,63	0,22	0,43	0,26	0,96
23/06	0,18	0,55	0,47	0,30	0,35	0,66	0,42	0,95	0,39	0,38	0,46	9,90	0,22	0,87	0,46	0,48	0,36	0,62	0,22	0,43	0,25	0,94
24/06	0,18	0,51	0,47	0,40	0,36	0,64	0,40	1,00	0,35	0,39	0,46	10,12	0,23	0,84	0,46	0,48	0,36	0,61	0,22	0,43	0,24	0,93
25/06	0,18	0,50	0,47	0,50	0,36	0,63	0,45	1,05	0,34	0,38	0,46	10,26	0,24	0,82	0,46	0,47	0,36	0,61	0,22	0,43	0,23	0,93
26/06	0,19	0,50	0,47	0,54	0,36	0,59	0,56	1,07	0,34	0,35	0,46	9,76	0,24	0,79	0,45	0,47	0,36	0,61	0,22	0,43	0,23	0,94
27/06	0,19	0,51	0,47	0,54	0,36	0,61	0,65	1,07	0,34	0,31	0,46	8,90	0,23	0,78	0,45	0,47	0,35	0,63	0,23	0,43	0,24	0,96
28/06	0,19	0,52	0,47	0,53	0,36	0,65	0,71	1,06	0,36	0,29	0,46	8,14	0,21	0,78	0,45	0,48	0,35	0,64	0,23	0,43	0,23	0,94
29/06	0,19	0,53	0,47	0,49	0,36	0,61	0,74	1,03	0,37	0,29	0,46	8,11	0,18	0,79	0,46	0,48	0,35	0,65	0,24	0,42	0,23	0,88
30/06	0,19	0,53	0,47	0,43	0,36	0,54	0,76	0,98	0,38	0,29	0,46	9,23	0,17	0,80	0,47	0,48	0,36	0,68	0,24	0,42	0,25	0,81
Tổng N - QCVN 08:2023/BTNMT (bảng 2, 3) mức B							Đạt mức A: ≤ 0,6					Đạt mức B: ≤ 1,5					Không đạt mức B: > 1,5					