



## **Viện Kỹ thuật Biển**

*Nhiệm vụ: Giám sát, dự báo chất lượng nước trong hệ thống công trình thủy lợi Cái Lớn – Cái Bé, phục vụ cho sản xuất nông nghiệp năm 2026*

---

# ***BẢN TIN CHẤT LƯỢNG NƯỚC***

---

## ***BẢN TIN THÁNG***

*Bản tin dự báo diễn biến chất lượng nước tháng 06/2026*

*Thời gian dự báo: 01/06/2026 → 30/06/2026*

---

*Ngày phát hành: 30/05/2026*

## PHẦN 1: TỔNG QUAN VÀ THÔNG TIN CHUNG

Bản tin chất lượng nước được xây dựng nhằm cung cấp thông tin về tình trạng chất lượng nước tại các điểm giám sát trong hệ thống công trình Cái Lớn - Cái Bé, phục vụ công tác chỉ đạo, điều hành lấy nước phục vụ cho sản xuất nông nghiệp và nuôi trồng thủy sản.

### 1.1. Thông tin chung

<b>Tên nhiệm vụ</b>	Giám sát, dự báo chất lượng nước trong hệ thống công trình thủy lợi Cái Lớn – Cái Bé, phục vụ cho sản xuất nông nghiệp năm 2026
<b>Đơn vị thực hiện</b>	Viện Kỹ thuật Biển
<b>Số điểm dự báo</b>	15 vị trí
<b>Đợt dự báo</b>	Tháng 06/2026
<b>Thời gian dự báo</b>	01/06/2026 → 30/06/2026

### 1.2. Các thông số dự báo

STT	Thông số	Ký hiệu	Đơn vị	Mức A	Mức B
1	Độ mặn	Độ mặn	‰	-	-
2	DO	DO	mg/L	6	5
3	BOD5	BOD5	mg/L	4	6
4	Tổng Nito	TN	mg/L	0,6	1,5

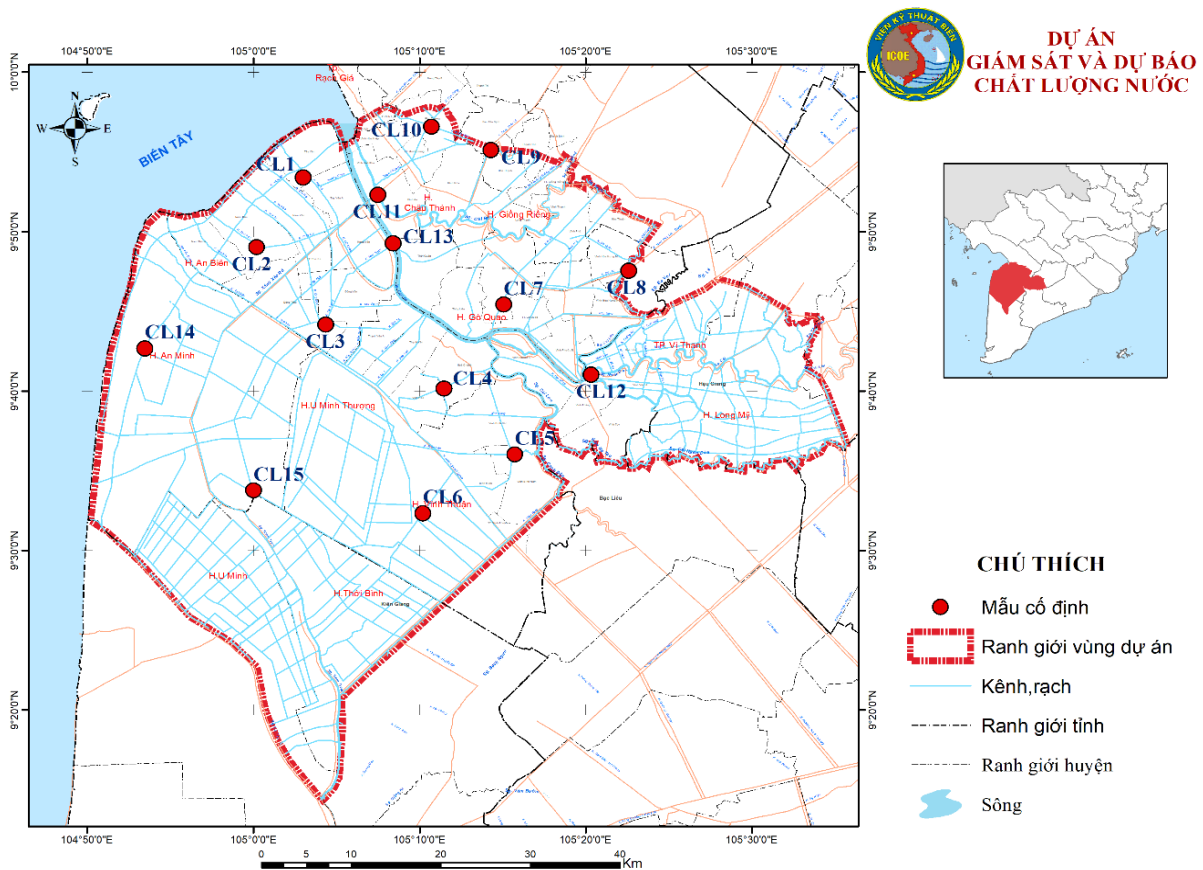
### 1.3. Quy chuẩn áp dụng

QCVN 08:2023/BTNMT - Quy chuẩn kỹ thuật quốc gia về chất lượng nước mặt

<b>Mức A</b>	Chất lượng nước tốt. Hệ sinh thái trong môi trường nước có hàm lượng oxy hòa tan (DO) cao. Nước có thể được sử dụng cho mục đích cấp nước sinh hoạt, bơi lội, vui chơi dưới nước sau khi áp dụng các biện pháp xử lý phù hợp
<b>Mức B</b>	Chất lượng nước trung bình. Hệ sinh thái trong nước tiêu thụ nhiều oxy hòa tan do một lượng lớn chất ô nhiễm. Nước có thể sử dụng cho mục đích sản xuất công nghiệp, nông nghiệp sau khi áp dụng các biện pháp xử lý phù hợp.

#### 1.4. Vị trí dự báo

Vị trí các trạm giám sát, dự báo chất lượng nước được chọn để bảo đảm không chế độ chất lượng nước trong khu vực giám sát, kiểm soát được các tác động bên ngoài, đánh giá được các nguồn thải, phục vụ cho mô hình dự báo chất lượng nước. Nhiệm vụ quan trắc 15 điểm phục vụ giám sát, dự báo chất lượng nước được trình bày trong hình sau:



Hình 1: Sơ đồ các điểm giám sát cố định HTTL Cái Lớn Cái Bé năm 2026

## PHẦN 2: KẾT QUẢ DỰ BÁO CHẤT LƯỢNG NƯỚC

Bản tin chất lượng nước tháng 06/2026 cung cấp kết quả dự báo chất lượng nước cho 4 chỉ tiêu: Độ mặn (‰), DO (mg/l), BOD<sub>5</sub> (mg/l), T-N (mg/l) cho kỳ dự báo từ ngày 01/06/2026 đến 30/06/2026. Giá trị dự báo được trình bày trong bảng sau.

Vị trí	Độ mặn (‰)			DO (mg/l)			BOD <sub>5</sub> (mg/l)			T-N (mg/l)		
	Min	TB	Max	Min	TB	Max	Min	TB	Max	Min	TB	Max
CL1	12,32	13,53	14,69	5,78	5,82	5,84	8,73	9,24	9,68	0,68	0,89	1,11
CL2	17,94	19,69	21,86	5,48	5,56	5,64	8,77	9,74	10,62	0,48	0,99	1,48
CL3	12,61	13,07	13,51	4,79	5,12	5,31	7,70	7,80	7,89	0,84	0,93	1,05
CL4	5,56	7,04	8,86	5,81	5,83	5,85	12,79	13,90	16,01	0,59	0,63	0,71
CL5	7,53	8,70	9,86	5,87	5,92	5,94	8,61	8,87	9,12	0,51	0,69	0,97
CL6	4,55	5,63	6,85	5,46	5,60	5,74	7,73	7,79	7,87	0,22	0,24	0,25
CL7	2,20	3,03	3,97	4,63	4,86	5,20	10,49	11,46	12,98	0,34	0,45	0,55
CL8	0,02	0,10	0,21	4,63	5,02	5,69	7,21	7,47	7,55	0,49	0,79	1,11
CL9	0,03	0,12	0,20	5,14	5,22	5,27	9,14	10,02	11,48	0,34	0,36	0,37
CL10	0,03	0,11	0,33	4,79	4,90	5,06	5,83	5,94	6,04	0,55	0,64	0,70
CL11	2,07	2,59	3,21	4,20	4,51	4,70	11,70	11,91	12,35	0,89	0,95	0,99
CL12	5,39	6,11	7,15	4,99	5,15	5,36	11,34	11,72	12,40	0,90	0,96	1,06
CL13	9,61	10,78	11,72	5,27	5,45	5,54	9,04	9,29	9,63	0,74	1,33	1,84
CL14	22,99	24,67	25,73	4,55	4,98	5,86	10,99	13,01	16,51	0,18	0,22	0,26
CL15	19,36	21,60	23,87	5,38	5,53	5,63	13,00	17,18	23,38	0,66	0,76	0,86
Ranh mặn	< 1	1 ÷ 4	> 4	QCVN 08:2023 (Bảng 2)								
				Đạt Mức: A ≥ 6			Đạt Mức: ≤ 4			Đạt Mức: ≤ 0,6		
				Đạt Mức: B ≥ 5			Đạt Mức: ≤ 6			Đạt Mức: ≤ 1,5		
				Không đạt Mức B: < 5			Không đạt Mức B: > 6			Không đạt Mức B: > 1,5		

## **2.1. Đánh giá các chỉ tiêu dự báo**

### **2.1.1. Độ mặn**

Kết quả dự báo trong tháng 06/2026 cho thấy độ mặn phân hóa rõ rệt theo không gian trong hệ thống công trình thủy lợi Cái Lớn - Cái Bé. Có 3/15 vị trí (CL8, CL9 và CL10) có độ mặn trung bình dưới 1‰ (lần lượt 0,10‰; 0,12‰ và 0,11‰), được xếp vào vùng nước ngọt. Trong khi đó, phần lớn các vị trí còn lại có độ mặn trung bình dao động từ 2,59‰ (CL11) đến 24,67‰ (CL14), thuộc nhóm nước lợ đến mặn cao. Đặc biệt, các vị trí CL2 (TB: 19,69‰), CL14 (TB: 24,67‰) và CL15 (TB: 21,60‰) ghi nhận độ mặn dự báo rất cao, cần có biện pháp chủ động pha loãng, giảm độ mặn đến mức phù hợp trước khi đưa vào ao nuôi.

### **2.1.2. Oxy hòa tan (DO)**

Theo QCVN 08:2023/BTNMT (Bảng 2), giá trị DO đạt Mức B khi  $\geq 5$  mg/L; dưới ngưỡng này được xem là không đạt Mức B, tiềm ẩn nguy cơ suy giảm chất lượng nước và ảnh hưởng đến hệ sinh thái thủy sinh.

Kết quả dự báo tháng 06/2026 cho thấy phần lớn các vị trí có DO trung bình đạt hoặc xấp xỉ ngưỡng Mức B. Cụ thể, 11/15 vị trí ghi nhận DO trung bình  $\geq 5$  mg/L, trong đó các vị trí CL1, CL4, CL5 đạt gần ngưỡng Mức A ( $\geq 6$  mg/L). Tuy nhiên, đáng lưu ý là 4/15 vị trí có DO trung bình dưới 5 mg/L, bao gồm: CL7 (4,86 mg/L), CL10 (4,90 mg/L), CL11 (4,51 mg/L) và CL14 (4,98 mg/L). Đặc biệt, CL11 ghi nhận DO dự báo thấp nhất trong toàn hệ thống với giá trị trung bình chỉ đạt 4,51 mg/L và giá trị tối thiểu 4,20 mg/L, không đạt Mức B. Tỷ lệ vị trí không đạt Mức B về chỉ tiêu DO là khoảng 26,7% (4/15), tập trung ở vùng nước lợ nhạt và vùng chịu tác động của nguồn thải nội đồng.

### **2.1.3. Nhu cầu oxy sinh hóa (BOD<sub>5</sub>)**

QCVN 08:2023/BTNMT (Bảng 2) quy định giới hạn BOD<sub>5</sub> đạt Mức B là  $\leq 6$  mg/L; vượt ngưỡng này được xem là không đạt Mức B, phản ánh mức độ ô nhiễm hữu cơ trong nguồn nước.

Đây là chỉ tiêu cần chú ý giám sát nhất trong kết quả dự báo tháng 06/2026. Toàn bộ 15/15 vị trí ghi nhận giá trị BOD<sub>5</sub> trung bình vượt ngưỡng Mức B ( $> 6$  mg/L). Giá trị BOD<sub>5</sub> trung bình dao động từ 5,94 mg/L (CL10) đến 17,18 mg/L (CL15), trong đó CL15 ghi nhận giá trị cực đại lên tới 23,38 mg/L - vượt gần 3,9 lần so với giới hạn Mức B. Các vị trí có BOD<sub>5</sub> vượt ngưỡng bao gồm CL4 (Max: 16,01 mg/L, vượt 2,67 lần), CL14 (Max: 16,51 mg/L, vượt 2,75 lần) và CL15 (Max: 23,38 mg/L, vượt 3,90 lần). Tình trạng ô nhiễm hữu cơ phổ biến trên toàn hệ thống phản ánh áp lực từ hoạt động nông nghiệp, nuôi trồng thủy sản và nước thải sinh hoạt dân cư trong vùng hệ thống.

### **2.1.4. Tổng Nitơ (TN)**

Theo QCVN 08:2023/BTNMT (Bảng 2), T-N đạt Mức B khi  $\leq 1,5$  mg/L; vượt

ngưỡng này được xem là không đạt, chỉ thị ô nhiễm dinh dưỡng có thể dẫn đến hiện tượng phú dưỡng hóa.

Kết quả dự báo tháng 06/2026 cho thấy T-N nhìn chung ổn định, với phần lớn các vị trí đạt Mức B. Cụ thể, 15/15 vị trí có T-N trung bình dưới 1,5 mg/L. Tuy nhiên, vị trí CL13 ghi nhận T-N trung bình đạt 1,33 mg/L và giá trị cực đại 1,84 mg/L, vượt ngưỡng Mức B, là vị trí duy nhất không đạt trong kỳ dự báo. Các vị trí còn lại có T-N trung bình dao động từ 0,22 mg/L (CL14) đến 0,99 mg/L (CL2), trong ngưỡng giới hạn cho phép. Kết quả cho thấy ô nhiễm dinh dưỡng nitơ chưa xảy ra trên hệ thống, ngoại trừ tại điểm CL13 (khu vực sông Cái Lớn giao với kênh Năm Ngàn) cần được theo dõi trong các đợt lấy mẫu tiếp theo.

## **2.2. Kết luận**

Trong tháng 06/2026, chất lượng nước trong hệ thống công trình thủy lợi Cái Lớn - Cái Bé vẫn tiếp tục có nguy cơ ô nhiễm hữu cơ (chỉ tiêu BOD<sub>5</sub>) với tất cả các vị trí giám sát vượt ngưỡng Mức B, phản ánh tải lượng hữu cơ cao từ hoạt động nông nghiệp thâm canh, nuôi trồng thủy sản và xả thải sinh hoạt chưa qua xử lý đổ vào hệ thống kênh nội đồng. Chỉ tiêu DO có khoảng 26,7% vị trí không đạt, chủ yếu ở những vùng xa cửa lấy nước và có lưu thông kém, có mối tương quan thuận chiều với mức độ ô nhiễm BOD<sub>5</sub> cao tại cùng khu vực. Riêng T-N là chỉ tiêu được kiểm soát tốt nhất, chỉ có 1/15 vị trí (CL13) không đạt Mức B.

Khuyến nghị đơn vị quản lý và khai thác công trình tiếp tục theo dõi diễn biến mặn, chủ động vận hành hệ thống cống đầu mối để kiểm soát mặn, đồng thời triển khai các biện pháp quản lý nguồn thải nông nghiệp và thủy sản nhằm cải thiện chất lượng nước, đặc biệt tại các vị trí có BOD<sub>5</sub> vượt ngưỡng như CL14, CL15 và CL4.

### **Nơi nhận**

- Lãnh đạo Bộ (đề b/c);
- Lãnh đạo Cục Quản lý và Xây dựng Công trình thủy lợi (đề b/c);
- Sở NN&MT, Chi cục thủy lợi các tỉnh An Giang, Tp. Cần Thơ, Công ty TNHH MTV Khai thác thủy lợi miền Nam;
- Các phòng, ban liên quan thuộc Cục Quản lý và Xây dựng CTTL;
- Webgis Cục Quản lý và Xây dựng CTTL, Website Viện Kỹ thuật Biển;
- Lưu TT TNB&ĐB.



*Phạm Văn Tùng*

## PHỤ LỤC 1: THÔNG TIN CÁC VỊ TRÍ GIÁM SÁT

TT	Vị trí	Ký hiệu	Kinh độ	Vĩ độ	Mục đích
1	Điểm lấy mẫu trên kênh Xẻo Giã, thuộc xã Tây Yên, tỉnh An Giang	CL1	105°2'59,52"	9°53'25,15"	Đánh giá chất lượng nước vùng chuyên tôm tại xã Tây Yên dưới tác động của dòng chảy biển Tây và nội đồng.
2	Điểm lấy mẫu trên kênh Thứ 6 (tại vị trí cầu Nam Thái), thuộc xã Đông Thái, tỉnh An Giang	CL2	105°0'11,72"	9°49'2,02"	Đánh giá chất lượng nước vùng chuyên tôm tại xã Đông Thái dưới tác động của dòng chảy biển Tây và nội đồng.
3	Điểm lấy mẫu trên kênh Số 1, thuộc xã Đông Thái, tỉnh An Giang	CL3	105°4'20,70"	9°44'10,88"	Đánh giá chất lượng nước vùng chuyên tôm tại xã Đông Thái dưới tác động của dòng chảy biển Tây và nội đồng.
4	Điểm lấy mẫu trên kênh Ngang (kênh Sáu Sanh), thuộc xã Vĩnh Hòa, tỉnh An Giang	CL4	105°11'27,27"	9°40'9,04"	Đánh giá chất lượng nước phục vụ cho sản xuất nông nghiệp kết hợp nuôi thủy sản tại xã Vĩnh Hòa dưới tác động của dòng chảy biển Tây và nội đồng.
5	Điểm lấy mẫu trên kênh Làng Thứ 7 (kênh Lộ Se), thuộc xã Vĩnh Bình, tỉnh An Giang	CL5	105°15'43,77"	9°36'1,87"	Đánh giá chất lượng nước cấp cho sản xuất nông nghiệp kết hợp nuôi trồng thủy sản tại xã Vĩnh Bình dưới tác động của dòng chảy biển Tây và nội đồng.
6	Điểm lấy mẫu trên kênh 8000 giao với Lộ Kênh 2, thuộc xã Vĩnh Thuận, tỉnh An Giang	CL6	105°10'12,83"	9°32'11,61"	Đánh giá chất lượng nước cho vùng sản xuất nông nghiệp kết hợp nuôi thủy sản xã Tân Thạnh dưới tác động của dòng chảy biển Tây và nội đồng.
7	Điểm lấy mẫu trên kênh KH5, thuộc xã Định Hòa, tỉnh An Giang	CL7	105°15'3,74"	9°45'26,37"	Đánh giá chất lượng nước cho vùng sản xuất nông nghiệp kết hợp nuôi thủy sản xã Định Hòa dưới tác động của dòng chảy biển Tây và nội đồng.
8	Điểm lấy mẫu tại nơi giao nhau giữa sông Cái Bé với kênh Ô Môn (sông Ba Hồ), thuộc xã Vĩnh Hòa Hưng, tỉnh An Giang	CL8	105°22'34,32"	9°47'33,71"	Chất lượng nước phục vụ cho cấp nước sản xuất nông nghiệp vùng chuyên lúa xã Vĩnh Hòa Hưng (cách điểm lấy mẫu về phía Tây Nam 100 m là chợ Vĩnh Hòa Hưng và chợ Ba Hồ 200 m).

9	Điểm lấy mẫu trên kênh Chung Bàu, thuộc xã Giồng Riềng, tỉnh An Giang	CL9	105°14'18,10"	9°55'8,62"	Chất lượng nước phục vụ cho cấp nước sản xuất nông nghiệp vùng chuyên lúa (gần chợ Bàn Tân Định cách điểm lấy mẫu 100 m về hướng Tây).
10	Điểm lấy mẫu trên kênh xáng Giồng Riềng, thuộc xã Châu Thành, tỉnh An Giang	CL10	105°10'43,58"	9°56'35,12"	Chất lượng nước cho sản xuất nông nghiệp xã Châu Thành.
11	Điểm lấy mẫu trên sông Cái Bé (tại bến phà Tắc Cậy), thuộc xã Bình An, tỉnh An Giang	CL11	105°7'29,10"	9°52'19,72"	Đánh giá chất lượng nước trên sông Cái Bé (vị trí lấy mẫu phà Tắc Cậy) dưới tác động của dòng chảy biển Tây và nội đồng.
12	Điểm lấy mẫu trên sông Nước Đục (tại bến phà Hòa Tiên), thuộc Xã Hòa Lựu, Tp. Cần Thơ	CL12	105°20'19,10"	9°41'2,50"	Chất lượng nước cho sản xuất nông nghiệp xã Hòa Lựu dưới tác động của dòng chảy sông Cái Lớn.
13	Điểm lấy mẫu trên sông Cái Lớn giao với kênh Năm Ngàn, thuộc xã An Biên, tỉnh An Giang	CL13	105°8'44"	9°49'112"	Kiểm soát, đánh giá chất lượng nước cho vùng sản xuất nông nghiệp kết hợp nuôi thủy sản xã An Biên dưới tác động của dòng chảy biển Tây và nội đồng, đánh giá hiệu quả kiểm soát mặn của cống Cái Lớn vào mùa khô, bổ sung nguồn số liệu hiệu chỉnh kiểm định mô hình.
14	Điểm lấy mẫu trên kênh Xẻo Nhàu giao với kênh Chổng Mỹ, xã Tân Thạnh, tỉnh An Giang	CL14	104°54'4,39"	9°43'31,20"	Đánh giá chất lượng nước vùng nuôi tôm tại xã Tân Thạnh dưới tác động của dòng chảy biển Tây và nội đồng.
15	Điểm lấy mẫu trên kênh Cùg giao với kênh KT1, xã An Minh, tỉnh An Giang	CL15	105° 0'10,37"	9°33'30,95"	Đánh giá chất lượng nước cho vùng sản xuất nông nghiệp kết hợp nuôi thủy sản xã An Minh dưới tác động của dòng chảy biển Tây và nội đồng.

## PHỤ LỤC 2: KẾT QUẢ DỰ BÁO CHẤT LƯỢNG NƯỚC THÁNG 06/2026

### 1. Kết quả dự báo diễn biến độ mặn (‰) trong tháng 06/2026

Ngày	CL1	CL2	CL3	CL4	CL5	CL6	CL7	CL8	CL9	CL10	CL11	CL12	CL13	CL14	CL15
01/06	13,06	18,98	13,26	8,26	9,10	5,43	2,50	0,17	0,10	0,33	2,07	6,88	10,25	25,12	19,44
02/06	13,20	19,58	13,31	8,20	9,50	5,71	2,68	0,14	0,20	0,28	2,46	7,00	10,63	25,38	20,12
03/06	13,31	20,17	13,33	8,20	9,70	5,97	3,00	0,14	0,06	0,19	2,89	7,15	10,93	25,57	20,80
04/06	13,42	20,61	13,30	8,25	9,85	6,34	3,35	0,03	0,20	0,10	3,04	6,98	11,29	25,69	21,50
05/06	13,59	20,84	13,18	8,30	9,86	6,71	3,60	0,15	0,09	0,05	3,05	6,16	11,42	25,73	22,14
06/06	13,80	20,81	12,99	8,37	9,62	6,85	3,69	0,03	0,13	0,03	2,98	5,46	11,25	25,62	22,70
07/06	13,94	20,62	12,80	8,49	9,33	6,37	3,66	0,03	0,07	0,04	2,87	5,39	11,04	25,44	23,15
08/06	13,91	20,31	12,65	8,59	9,10	5,80	3,54	0,14	0,11	0,07	2,69	5,55	10,84	25,26	23,87
09/06	13,74	19,79	12,61	8,76	8,87	5,39	3,38	0,03	0,15	0,11	2,54	5,61	10,57	25,05	22,57
10/06	13,34	19,09	12,62	8,86	8,61	5,15	3,29	0,13	0,13	0,12	2,44	5,67	10,26	24,82	20,63
11/06	12,73	18,48	12,68	8,66	8,24	5,03	2,81	0,20	0,12	0,11	2,44	5,77	9,95	24,52	19,61
12/06	12,32	18,14	12,82	8,14	7,85	5,04	2,47	0,09	0,18	0,10	2,40	5,91	9,63	24,11	19,36
13/06	12,34	18,05	13,01	7,46	8,02	5,13	2,37	0,02	0,17	0,10	2,29	6,09	9,61	23,62	19,79
14/06	12,61	18,22	13,10	6,79	8,54	5,26	2,34	0,05	0,14	0,11	2,17	6,34	9,84	23,19	20,39
15/06	12,94	18,78	13,14	6,19	9,03	5,47	2,38	0,03	0,03	0,13	2,11	6,66	10,16	22,99	21,05
16/06	13,28	19,59	13,20	5,83	9,26	5,70	2,61	0,18	0,20	0,15	2,28	6,90	10,72	23,10	21,67
17/06	13,59	20,46	13,25	5,67	9,33	5,86	3,00	0,21	0,17	0,16	2,72	6,80	11,15	23,43	22,19
18/06	13,84	21,30	13,26	5,72	9,31	6,08	3,48	0,04	0,08	0,13	3,14	6,31	11,53	23,89	22,56
19/06	14,09	21,86	13,20	5,95	9,10	6,46	3,85	0,15	0,19	0,10	3,21	5,55	11,72	24,38	22,68
20/06	14,34	21,80	13,11	6,17	8,78	6,69	3,97	0,08	0,03	0,08	3,11	5,58	11,61	24,85	22,51
21/06	14,57	21,11	13,00	6,35	8,47	6,41	3,88	0,03	0,06	0,08	2,94	5,83	11,49	25,13	22,28
22/06	14,69	20,09	12,94	6,53	8,29	5,91	3,67	0,19	0,08	0,07	2,68	6,04	11,32	25,30	21,19
23/06	14,53	18,85	12,95	6,48	8,18	5,37	3,33	0,14	0,07	0,07	2,54	6,14	11,06	25,36	21,78
24/06	13,98	18,08	12,99	6,18	8,09	4,96	2,75	0,16	0,08	0,07	2,58	6,15	10,85	25,35	21,61
25/06	13,30	17,94	13,05	5,84	7,95	4,68	2,41	0,04	0,18	0,08	2,46	6,08	10,60	25,26	21,61

Ngày	CL1	CL2	CL3	CL4	CL5	CL6	CL7	CL8	CL9	CL10	CL11	CL12	CL13	CL14	CL15
26/06	13,01	18,32	13,14	5,62	7,75	4,55	2,31	0,17	0,18	0,08	2,32	5,97	10,43	24,97	21,74
27/06	13,10	18,83	13,27	5,56	7,61	4,57	2,26	0,17	0,19	0,09	2,18	5,87	10,55	24,49	21,98
28/06	13,28	19,25	13,45	5,61	7,53	4,73	2,21	0,03	0,07	0,09	2,10	5,80	10,55	23,94	22,28
29/06	13,44	19,59	13,51	5,71	7,67	5,01	2,20	0,13	0,05	0,08	2,13	5,75	10,67	23,57	22,48
30/06	13,58	19,90	13,48	5,86	7,96	5,35	2,30	0,11	0,09	0,08	2,26	5,76	10,75	23,46	22,79

## 2. Kết quả dự báo diễn biến DO (mgO<sub>2</sub>/l) trong tháng tháng 06/2026

Ngày	CL1	CL2	CL3	CL4	CL5	CL6	CL7	CL8	CL9	CL10	CL11	CL12	CL13	CL14	CL15
01/06	5,78	5,59	5,03	5,84	5,91	5,67	4,79	5,55	5,14	5,05	4,37	5,31	5,27	4,86	5,38
02/06	5,78	5,59	5,03	5,83	5,90	5,68	4,80	5,62	5,16	5,06	4,40	5,35	5,29	4,76	5,43
03/06	5,78	5,57	5,02	5,83	5,88	5,67	4,81	5,67	5,20	4,98	4,44	5,36	5,31	4,89	5,52
04/06	5,79	5,57	5,02	5,82	5,87	5,66	4,81	5,69	5,23	4,85	4,47	5,33	5,32	5,08	5,57
05/06	5,79	5,59	5,29	5,82	5,87	5,69	4,78	5,21	5,23	4,86	4,50	5,27	5,33	5,34	5,61
06/06	5,80	5,61	5,29	5,83	5,90	5,73	4,79	5,17	5,24	4,85	4,59	5,20	5,33	5,64	5,60
07/06	5,81	5,62	5,09	5,84	5,92	5,69	4,91	5,15	5,26	4,82	4,66	5,14	5,36	5,80	5,58
08/06	5,82	5,64	5,10	5,85	5,93	5,60	5,14	5,13	5,27	4,83	4,66	5,11	5,40	5,86	5,56
09/06	5,82	5,60	5,16	5,85	5,93	5,53	5,20	5,11	5,24	4,88	4,61	5,11	5,44	5,73	5,55
10/06	5,83	5,59	5,17	5,84	5,94	5,50	5,07	5,09	5,21	4,92	4,59	5,11	5,48	5,58	5,57
11/06	5,83	5,59	5,19	5,84	5,94	5,47	4,99	5,07	5,21	4,96	4,64	5,09	5,53	5,51	5,56
12/06	5,84	5,59	5,19	5,84	5,94	5,48	4,97	5,06	5,24	4,99	4,69	5,07	5,52	5,38	5,52
13/06	5,84	5,54	5,16	5,84	5,94	5,51	4,94	5,08	5,24	5,00	4,62	5,07	5,51	4,72	5,50
14/06	5,84	5,52	5,15	5,84	5,94	5,60	4,90	5,13	5,23	5,00	4,54	5,06	5,50	4,76	5,51
15/06	5,84	5,48	5,12	5,83	5,93	5,65	4,87	4,87	5,23	4,99	4,51	5,10	5,49	4,83	5,53
16/06	5,84	5,50	5,07	5,82	5,92	5,68	4,86	4,86	5,25	4,82	4,51	5,14	5,48	4,89	5,57
17/06	5,84	5,50	5,02	5,81	5,90	5,69	4,84	4,84	5,27	4,79	4,53	5,15	5,48	4,94	5,61
18/06	5,84	5,52	5,18	5,81	5,89	5,70	4,80	4,80	5,27	4,87	4,55	5,12	5,48	4,96	5,63
19/06	5,84	5,55	5,31	5,81	5,89	5,74	4,77	4,77	5,27	4,89	4,65	5,09	5,50	4,94	5,62
20/06	5,84	5,57	5,23	5,82	5,91	5,72	4,77	4,77	5,26	4,87	4,70	5,06	5,52	4,85	5,58
21/06	5,84	5,58	5,11	5,83	5,92	5,65	4,84	4,84	5,26	4,83	4,68	5,02	5,54	4,76	5,54

Ngày	CL1	CL2	CL3	CL4	CL5	CL6	CL7	CL8	CL9	CL10	CL11	CL12	CL13	CL14	CL15
22/06	5,83	5,61	5,09	5,82	5,92	5,58	4,94	4,94	5,25	4,82	4,60	4,99	5,53	4,66	5,50
23/06	5,83	5,61	5,13	5,82	5,92	5,53	4,99	4,99	5,24	4,85	4,51	4,99	5,51	4,59	5,48
24/06	5,83	5,61	5,16	5,82	5,92	5,50	4,91	4,91	5,22	4,87	4,42	5,03	5,49	4,58	5,49
25/06	5,83	5,61	5,21	5,82	5,93	5,46	4,85	4,85	5,21	4,87	4,37	5,07	5,48	4,59	5,51
26/06	5,83	5,58	5,28	5,82	5,94	5,46	4,81	4,81	5,21	4,92	4,35	5,13	5,48	4,62	5,50
27/06	5,83	5,54	5,26	5,83	5,94	5,46	4,72	4,72	5,22	5,00	4,37	5,21	5,49	4,63	5,47
28/06	5,83	5,50	5,08	5,83	5,94	5,50	4,66	4,66	5,19	4,99	4,32	5,30	5,50	4,55	5,44
29/06	5,82	5,48	4,84	5,83	5,93	5,59	4,64	4,64	5,15	4,88	4,21	5,34	5,47	4,55	5,42
30/06	5,82	5,48	4,79	5,83	5,92	5,67	4,63	4,63	5,14	4,83	4,20	5,33	5,45	4,60	5,48

### 3. Kết quả dự báo diễn biến BOD<sub>5</sub> (mg/l) trong tháng 06/2026

Ngày	CL1	CL2	CL3	CL4	CL5	CL6	CL7	CL8	CL9	CL10	CL11	CL12	CL13	CL14	CL15
01/06	8,73	9,35	7,76	14,67	8,78	7,80	10,49	7,51	11,21	5,90	11,84	11,64	9,63	10,99	15,66
02/06	8,79	10,00	7,77	14,02	8,88	7,82	10,51	7,50	11,12	5,96	11,97	11,52	9,52	11,05	15,13
03/06	9,00	10,18	7,80	13,37	8,82	7,83	10,52	7,49	10,78	5,99	12,02	11,42	9,38	11,41	16,13
04/06	9,22	10,16	7,84	12,94	8,85	7,84	10,72	7,50	10,55	6,01	12,01	11,37	9,33	12,07	17,55
05/06	9,39	10,21	7,85	12,79	8,95	7,85	11,04	7,50	10,44	6,00	11,97	11,34	9,37	12,33	18,19
06/06	9,47	10,32	7,74	12,92	8,96	7,87	11,24	7,52	10,31	5,97	11,91	11,42	9,35	12,23	18,37
07/06	9,49	10,31	7,70	12,89	8,88	7,87	11,32	7,48	10,11	5,93	11,83	11,57	9,23	12,38	18,07
08/06	9,37	10,11	7,73	12,92	8,80	7,85	11,63	7,45	9,85	5,88	11,85	11,71	9,12	12,39	17,19
09/06	9,26	9,93	7,74	12,91	8,76	7,81	12,14	7,46	9,58	5,84	11,95	11,78	9,06	12,10	15,95
10/06	9,18	9,77	7,77	13,00	8,72	7,79	12,44	7,49	9,49	5,85	12,05	11,66	9,04	11,78	14,60
11/06	9,11	9,47	7,78	13,26	8,65	7,78	12,98	7,51	9,81	5,86	12,09	11,56	9,04	11,63	14,07
12/06	9,01	9,05	7,80	13,69	8,61	7,78	11,96	7,51	10,30	5,83	11,86	11,56	9,14	11,50	15,04
13/06	8,88	8,80	7,80	14,15	8,71	7,78	10,78	7,52	10,91	5,83	11,72	11,55	9,41	11,44	15,99
14/06	8,81	8,91	7,79	14,49	8,79	7,79	10,65	7,51	11,48	5,89	11,70	11,50	9,41	11,36	14,85
15/06	8,86	9,38	7,80	14,67	8,73	7,78	10,85	7,50	11,11	5,93	11,75	11,44	9,38	11,46	13,77
16/06	9,03	9,76	7,82	14,72	8,74	7,78	10,97	7,49	10,34	5,95	11,88	11,40	9,18	12,09	13,19
17/06	9,23	9,96	7,86	14,67	8,90	7,78	11,02	7,48	9,80	5,97	12,05	11,39	9,06	13,72	13,00

Ngày	CL1	CL2	CL3	CL4	CL5	CL6	CL7	CL8	CL9	CL10	CL11	CL12	CL13	CL14	CL15
18/06	9,41	9,97	7,89	14,55	8,96	7,76	11,29	7,49	9,44	5,97	12,11	11,39	9,08	15,83	14,51
19/06	9,54	10,01	7,88	14,35	9,00	7,77	11,56	7,50	9,21	5,96	12,03	11,45	9,19	16,33	19,43
20/06	9,64	10,07	7,76	14,15	9,12	7,80	11,71	7,51	9,14	5,95	11,89	11,57	9,26	15,88	23,38
21/06	9,68	10,01	7,74	13,77	9,11	7,83	11,78	7,37	9,18	5,94	11,76	11,72	9,25	16,22	22,58
22/06	9,52	9,88	7,76	13,74	9,01	7,82	11,91	7,21	9,31	5,94	11,72	11,90	9,25	16,51	21,16
23/06	9,40	9,72	7,79	13,73	8,90	7,78	12,23	7,21	9,41	5,94	11,73	12,04	9,25	16,30	20,21
24/06	9,44	9,43	7,79	13,74	8,86	7,74	12,55	7,30	9,42	5,95	11,73	12,05	9,26	15,28	19,89
25/06	9,42	9,00	7,82	13,75	8,85	7,73	12,66	7,38	9,48	5,99	11,76	12,04	9,36	14,19	19,99
26/06	9,32	8,77	7,86	13,76	8,85	7,76	12,80	7,46	9,74	6,04	11,80	12,11	9,60	13,38	20,26
27/06	9,21	9,26	7,89	13,92	8,93	7,76	12,08	7,51	9,96	6,01	11,87	12,25	9,49	12,76	19,78
28/06	9,14	9,78	7,88	14,35	9,01	7,77	10,77	7,54	9,94	5,93	11,99	12,39	9,42	12,15	17,79
29/06	9,18	10,10	7,88	15,17	8,99	7,78	10,55	7,55	9,64	5,92	12,15	12,40	9,37	11,82	15,42
30/06	9,37	10,62	7,88	16,01	8,99	7,78	10,71	7,54	9,45	5,91	12,35	12,37	9,34	11,82	14,19

#### 4. Kết quả dự báo diễn biến T-N (mg/l) trong tháng 06/2026

Ngày	CL1	CL2	CL3	CL4	CL5	CL6	CL7	CL8	CL9	CL10	CL11	CL12	CL13	CL14	CL15
01/06	0,90	0,62	0,99	0,71	0,75	0,24	0,49	1,11	0,37	0,63	0,90	0,94	1,61	0,26	0,72
02/06	0,86	0,59	0,98	0,70	0,73	0,23	0,49	1,06	0,37	0,66	0,91	0,93	1,59	0,26	0,69
03/06	1,00	0,67	0,96	0,69	0,74	0,23	0,48	1,01	0,37	0,69	0,92	0,91	1,56	0,26	0,69
04/06	1,11	0,97	0,94	0,67	0,75	0,24	0,48	0,96	0,37	0,70	0,93	0,90	1,49	0,25	0,73
05/06	1,05	1,25	0,93	0,67	0,97	0,23	0,49	0,93	0,36	0,68	0,94	0,90	1,39	0,25	0,75
06/06	0,93	1,40	0,92	0,61	0,91	0,23	0,51	0,92	0,36	0,64	0,95	0,93	1,15	0,24	0,74
07/06	0,88	1,43	0,88	0,60	0,84	0,24	0,52	0,91	0,36	0,61	0,98	0,95	0,74	0,23	0,70
08/06	0,89	1,40	0,85	0,60	0,82	0,24	0,55	0,90	0,35	0,59	0,99	0,97	0,76	0,22	0,67
09/06	0,90	1,28	0,84	0,61	0,84	0,25	0,54	0,89	0,35	0,57	0,99	0,98	1,03	0,22	0,67
10/06	0,89	1,08	0,84	0,64	0,84	0,25	0,51	0,87	0,35	0,56	0,99	0,95	1,27	0,21	0,67
11/06	0,89	0,84	0,86	0,67	0,77	0,25	0,49	0,85	0,35	0,55	0,99	0,92	1,60	0,21	0,66
12/06	0,88	0,61	0,90	0,68	0,70	0,25	0,47	0,86	0,35	0,56	0,99	0,91	1,84	0,22	0,67
13/06	0,86	0,50	0,94	0,66	0,65	0,25	0,45	0,87	0,35	0,58	0,96	0,91	1,82	0,23	0,72

*Nhiệm vụ: Giám sát, dự báo chất lượng nước trong hệ thống công trình thủy lợi Cái Lớn – Cái Bé, phục vụ cho sản xuất nông nghiệp năm 2026*

<b>Ngày</b>	<b>CL1</b>	<b>CL2</b>	<b>CL3</b>	<b>CL4</b>	<b>CL5</b>	<b>CL6</b>	<b>CL7</b>	<b>CL8</b>	<b>CL9</b>	<b>CL10</b>	<b>CL11</b>	<b>CL12</b>	<b>CL13</b>	<b>CL14</b>	<b>CL15</b>
14/06	0,85	0,48	0,97	0,65	0,63	0,24	0,43	0,87	0,35	0,61	0,92	0,91	1,68	0,24	0,72
15/06	0,80	0,48	0,97	0,62	0,63	0,23	0,42	0,85	0,36	0,67	0,89	0,90	1,49	0,24	0,74
16/06	0,78	0,56	0,96	0,60	0,66	0,22	0,42	0,83	0,36	0,70	0,89	0,90	1,22	0,24	0,82
17/06	0,96	0,82	0,96	0,59	0,69	0,22	0,41	0,80	0,36	0,70	0,90	0,90	0,90	0,23	0,80
18/06	1,06	1,13	0,95	0,59	0,66	0,22	0,41	0,77	0,35	0,69	0,93	0,90	1,06	0,23	0,79
19/06	0,99	1,37	0,95	0,59	0,58	0,22	0,41	0,73	0,35	0,68	0,96	0,93	1,20	0,22	0,81
20/06	0,86	1,47	0,94	0,59	0,51	0,22	0,42	0,70	0,34	0,66	0,98	0,97	1,36	0,21	0,81
21/06	0,84	1,48	0,92	0,59	0,63	0,23	0,44	0,67	0,34	0,64	0,98	0,99	1,49	0,20	0,82
22/06	0,85	1,46	0,88	0,61	0,65	0,23	0,46	0,67	0,34	0,63	0,98	1,01	1,56	0,19	0,81
23/06	0,87	1,41	0,85	0,62	0,63	0,24	0,43	0,65	0,35	0,62	0,97	1,02	1,59	0,19	0,79
24/06	0,87	1,32	0,84	0,63	0,62	0,25	0,43	0,62	0,35	0,61	0,97	1,00	1,56	0,18	0,76
25/06	0,88	1,20	0,86	0,65	0,61	0,25	0,44	0,60	0,36	0,61	0,96	1,00	1,48	0,18	0,78
26/06	0,88	1,04	0,91	0,65	0,59	0,25	0,45	0,60	0,36	0,61	0,96	1,02	1,31	0,18	0,85
27/06	0,86	0,86	0,97	0,65	0,59	0,25	0,34	0,60	0,37	0,63	0,95	1,04	1,01	0,19	0,86
28/06	0,84	0,72	1,02	0,64	0,58	0,24	0,34	0,58	0,37	0,64	0,94	1,06	0,82	0,21	0,84
29/06	0,77	0,67	1,05	0,62	0,57	0,24	0,35	0,53	0,37	0,65	0,92	1,04	1,06	0,22	0,85
30/06	0,68	0,73	1,04	0,61	0,56	0,23	0,35	0,49	0,37	0,68	0,89	1,01	1,29	0,22	0,85